

福井県感染症発生動向調査速報

<<平成31年>>

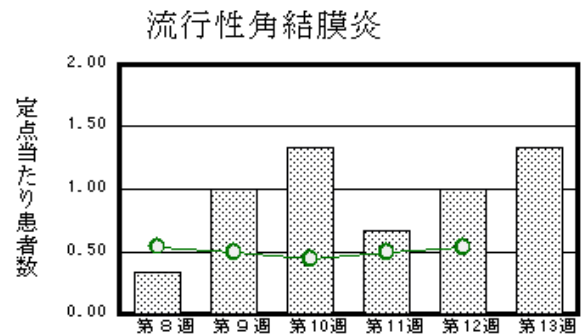
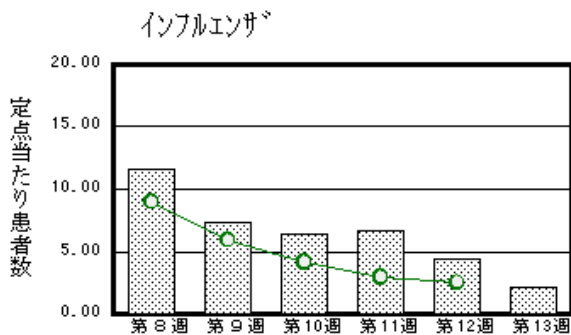
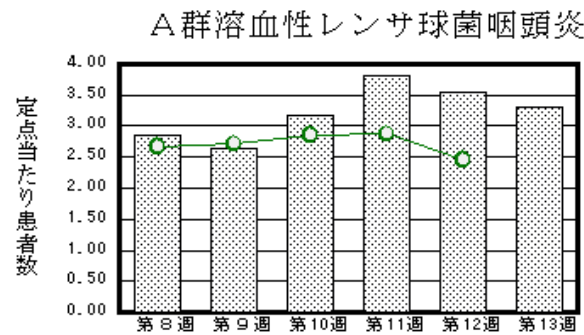
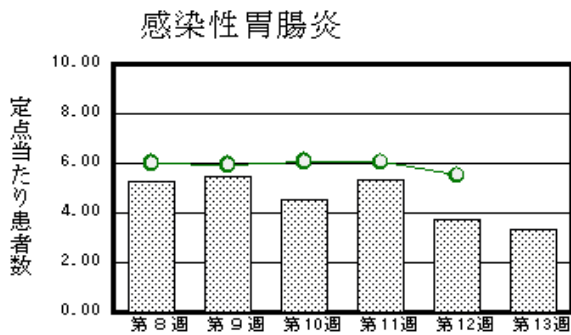
<週報> 第13週 (平成31年 3月25日～3月31日)

発行日：平成31年4月3日

発行：福井県健康福祉部健康増進課
福井県衛生環境研究センター
kansen@erc.pref.fukui.jp

◆注目疾患の動向

- 【今週の上位5疾患】①感染性胃腸炎74名(3.36名) ②A群溶血性レンサ球菌咽頭炎73名(3.32名) ③インフルエンザ77名(2.20名) ④流行性角結膜炎4名(1.33名) ⑤咽頭結膜熱18名(0.82名)
()内は定点当たり人数
- 【報告数の多い疾患】①インフルエンザ(77名) ②感染性胃腸炎(74名) ③A群溶血性レンサ球菌咽頭炎(73名) ④咽頭結膜熱(18名) ⑤RSウイルス感染症(15名)
- 【感染性胃腸炎】報告数は74名です。定点当たり報告数は減少しました(3.73名→3.36名)。地域別にみると、二州地区8.67名、福井地区4.00名、坂井地区2.67名、奥越地区2.00名、若狭地区2.00名、丹南地区0.80名の順となっています。
- 【A群溶血性レンサ球菌咽頭炎】報告数は73名です。定点当たり報告数は減少しました(3.55名→3.32名)。地域別にみると、二州地区8.67名、奥越地区6.50名、福井地区2.57名、丹南地区2.40名、若狭地区1.00名、坂井地区0.67名の順となっています。
- 【インフルエンザ】報告数は77名です。定点当たり報告数は減少しました(4.43名→2.20名)。地域別にみると、丹南地区5.88名、若狭地区2.33名、福井地区1.00名、坂井地区1.00名、二州地区1.00名、奥越地区0.67名の順となっています。
- 【流行性角結膜炎】報告数は4名です。定点当たり報告数は増加しました(1.00名→1.33名)。地域別にみると、丹南地区4.00名となっています。



※ 棒グラフは福井県、折れ線グラフは全国の数値を表しています。

◎ 各疾患の動向グラフについては福井県感染症情報のホームページをご覧ください。

◆感染症週報全国版の要点

2019年第11週(3月11日～3月17日)

発生動向総覧	<第11週>咽頭結膜熱の定点当たり報告数は増加し、過去5年間の同時期と比較してやや多い
注目すべき感染症	<今週は該当記事はありません>
感染症関連情報	◆海外感染症情報 カルバペネム耐性緑膿菌感染症-メキシコ ◆その他 風疹急増に関する緊急情報(2019年3月20日現在)
速報	<今週は該当記事はありません>

※ 詳細は国立感染症研究所感染症疫学センターのホームページをご覧ください。http://www.nih.go.jp/niid/ja/from-idsc.html

◆全数届出の感染症(福井県)

- 1類感染症:報告はありませんでした。
- 2類感染症:結核(福井2名、坂井1名、奥越1名、丹南1名)の報告がありました。
- 3類感染症:報告はありませんでした。
- 4類感染症:報告はありませんでした。
- 5類感染症全数把握対象:侵襲性髄膜炎菌感染症(福井1名)、侵襲性肺炎球菌感染症(福井2名)、水痘(丹南1名)、百日咳(福井5名、丹南1名、二州7名)の報告がありました。

類型	病名	年齢							
		0～4	5～9	10～19	20～29	30～39	40～49	50～59	60以上
2類	結核								5
5類	侵襲性髄膜炎菌感染症						1		
	侵襲性肺炎球菌感染症	1							1
	水痘								1
	百日咳	1	9	3					

◆福井県感染症発生動向調査

[定点報告:五類感染症(週報分)] 平成31年 第13週 平成31年3月25日(月)～平成31年3月31日(日)

定点種別 (定点数)	保健所 病名	福井	坂井	奥越	丹南	二州	若狭	計	前週	全国(12週)
インフルエンザ ⁺ (35)	インフルエンザ (鳥インフルエンザ ⁺ を除く)	11 1.00	5 1.00	2 0.67	47 5.88	5 1.00	7 2.33	77 2.20	155 4.43	12320 2.49
小児科 (22)	※1 RSウイルス 感染症	6 0.86	1 0.33	1 0.50	5 1.00	1 0.33	1 0.50	15 0.68	13 0.59	1588 0.50
	咽頭結膜熱	6 0.86	1 0.33	6 3.00	3 0.60	2 0.67		18 0.82	20 0.91	1077 0.34
	A群溶血性レンサ 球菌咽頭炎	18 2.57	2 0.67	13 6.50	12 2.40	26 8.67	2 1.00	73 3.32	78 3.55	7808 2.46
	感染性胃腸炎	28 4.00	8 2.67	4 2.00	4 0.80	26 8.67	4 2.00	74 3.36	82 3.73	17471 5.51
	水痘	4 0.57	2 0.67	3 1.50	2 0.40			11 0.50	11 0.50	1145 0.36
	手足口病									475 0.15
	伝染性紅斑	2 0.29	1 0.33					3 0.14	8 0.36	1777 0.56
	突発性発しん	4 0.57	2 0.67	3 1.50		1 0.33		10 0.45	14 0.64	1164 0.37
	ヘルパンギーナ									79 0.02
	流行性耳下腺炎				1 0.20			1 0.05	1 0.05	277 0.09
眼科 (3)	急性出血性結膜炎		*	*		*	*			7 0.01
	流行性角結膜炎				4 4.00			4 1.33	3 1.00	370 0.53
基幹 (6)	細菌性髄膜炎	2 1.00						2 0.33		7 0.01
	無菌性髄膜炎									10 0.02
	マイコプラズマ肺炎	1 0.50						1 0.17		45 0.09
	クラミア肺炎(オウム 病は除く)									2 0.00
	※2 感染性胃腸炎 (ロタウイルス)									184 0.38
	インフルエンザ (入院患者数)				1 1.00			1 0.17	3 0.50	292 0.63

インフルエンザは、小児科定点+内科定点
細字は定点当たり患者数
(注) ※1は、平成15年11月5日以降届出対象疾患。
※2は、平成25年10月14日以降届出対象疾患。
*欄には定点はありません

◆福井県感染症発生動向調査(定点報告:五類感染症)

平成31年第13週 平成31年3月25日(月)～平成31年3月31日(日)

インフルエンザ 定点	インフルエ ンザ(鳥イン フルエンザ を除く)	小児科 定点	※1 RSウイ ルス感 染症	咽頭結 膜熱	A群溶 血性レ ンサ球 菌咽頭 炎	感染性 胃腸炎	水痘	手足口 病	伝染性 紅斑	突発性 発しん	ヘルペ ンギー ナ	流行性 耳下腺 炎	眼科・基幹 定点	急性出血 性結膜炎	流行性角 結膜炎	細菌性髄 膜炎	無菌性髄 膜炎	マイコプラ ズマ肺炎	クラミジア 肺炎(オウ ム病を除 く)	※2 感染 性胃腸炎 (ロタウイ ルス)	インフル エンザ(入 院患者 数)	
～5ヶ月		～5ヶ月	8		1	3							～5ヶ月									
～11ヶ月	2	～11ヶ月	4	1		4				4			～11ヶ月									
1歳	9	1歳	1	9	5	6				3			1歳									
2歳	12	2歳	1	3	5	8				2			2歳									
3歳	1	3歳	1		8	4	3		1				3歳		1							
4歳	3	4歳			11	6	1			1		1	4歳									
5歳	4	5歳		3	11	12	4		1				5歳									
6歳	5	6歳		2	13	11							6歳									
7歳	2	7歳			3	7							7歳									
8歳	5	8歳			6	4	1		1				8歳									
9歳	2	9歳			5	2	1						9歳									
10～14歳	15	10～14歳			4	4	1						10～14歳									
15～19歳	4	15～19歳			1								15～19歳									
20～29歳	3	20歳以上				3							20～29歳									
30～39歳	4												30～39歳		2							
40～49歳	2												40～49歳		1			1				
50～59歳	1												50～59歳									
60～69歳	1												60～69歳			1						
70～79歳													70歳以上			1						1
80歳以上	2																					
合 計	77	合 計	15	18	73	74	11		3	10		1	合 計		4	2		1				1
前期計	155	前期計	13	20	78	82	11		8	14		1	前期計		3							3
当期間/前期	0.5	当期間/前期	1.15	0.9	0.94	0.9	1	***	0.38	0.71	***	1	当期間/前期	***	1.33	***	***	***	***	***	***	0.33
増減数	-78	増減数	2	-2	-5	-8			-5	-4			増減数		1	2		1				-2

(注)※1は、平成15年11月5日以降届出対象疾患

***は前期計が“0”のとき

※2は、平成25年10月14日以降届出対象疾患