

# 福井県感染症発生動向調査速報

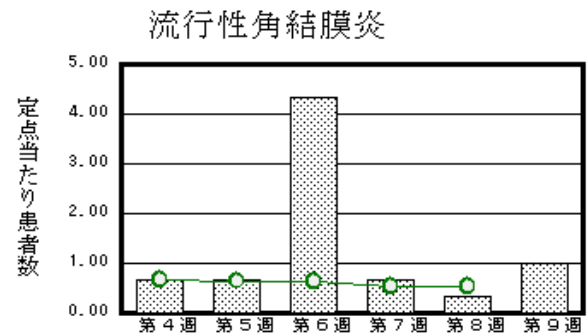
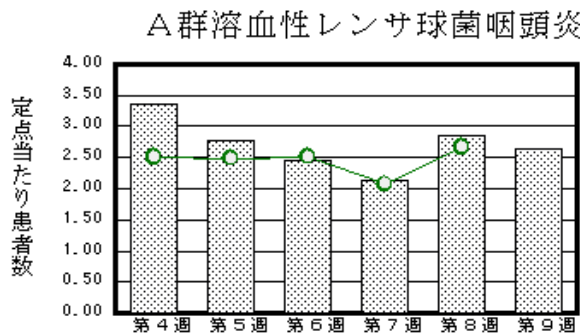
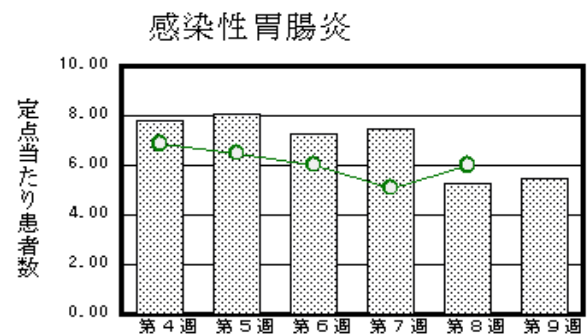
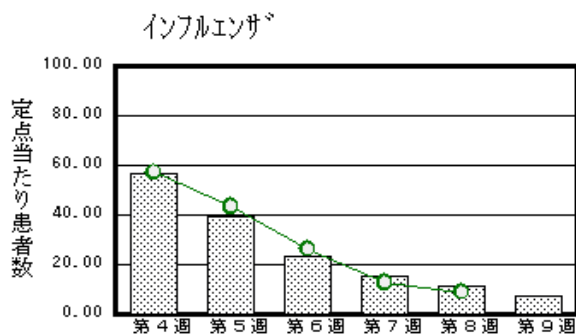
<<平成31年>>

<週報> 第9週 (平成31年 2月25日～3月3日)  
 <月報> 2月 (平成31年 2月1日～2月28日)

発行日：平成31年3月6日  
 発行：福井県健康福祉部健康増進課  
 福井県衛生環境研究センター  
 kansen@erc.pref.fukui.jp

## ◆注目疾患の動向

- 【今週の上位5疾患】①インフルエンザ257名(7.34名) ②感染性胃腸炎120名(5.45名) ③A群溶血性レンサ球菌咽頭炎58名(2.64名) ④流行性角結膜炎3名(1.00名) ⑤RSウイルス感染症20名(0.91名)  
 ( )内は定点当たり人数
- 【報告数の多い疾患】①インフルエンザ(257名) ②感染性胃腸炎(120名) ③A群溶血性レンサ球菌咽頭炎(58名) ④RSウイルス感染症(20名) ⑤伝染性紅斑(15名)
- 【インフルエンザ】報告数は257名です。定点当たり報告数は減少しました(11.66名→7.34名)。地域別にみると、若狭地区18.00名、丹南地区10.25名、奥越地区7.67名、二州地区6.40名、福井地区4.82名、坂井地区2.60名の順となっています。
- 【感染性胃腸炎】報告数は120名です。定点当たり報告数は増加しました(5.27名→5.45名)。地域別にみると、二州地区9.00名、福井地区6.71名、坂井地区4.67名、丹南地区4.20名、奥越地区3.00名、若狭地区2.50名の順となっています。
- 【A群溶血性レンサ球菌咽頭炎】報告数は58名です。定点当たり報告数は減少しました(2.86名→2.64名)。地域別にみると、奥越地区5.00名、二州地区4.00名、福井地区2.71名、丹南地区1.80名、坂井地区1.67名、若狭地区1.50名の順となっています。
- 【流行性角結膜炎】報告数は3名です。定点当たり報告数は増加しました(0.33名→1.00名)。地域別にみると、丹南地区3.00名となっています。



※ 棒グラフは福井県、折れ線グラフは全国の数値を表しています。  
 ◎ 各疾患の動向グラフについては福井県感染症情報のホームページをご覧ください。

## ◆感染症週報全国版の要点

2019年第7週(2月11日～2月17日)

発生動向総覧	<第7週>伝染性紅斑の定点当たり報告数は第3週以降減少が続いているが、過去5年間の同時期と比較してやや多い
注目すべき感染症	<麻しん> 2019年第2週以降報告数が急増し、2019年第1～7週に診断された麻しん報告数は221例となった
感染症関連情報	◆海外感染症情報 エボラウイルス病-コンゴ民主共和国(更新11)/中東呼吸器症候群コロナウイルス(MERS-CoV)-オマーン ◆その他 風疹急増に関する緊急情報(2019年2月20日現在)/日本の輸入感染症例の動向について(更新)
速報	<今週は該当記事はありません>

※ 詳細は国立感染症研究所感染症疫学センターのホームページをご覧ください。http://www.nih.go.jp/niid/ja/from-idsc.html

◆全数届出の感染症(福井県)

- 1 類感染症：報告はありませんでした。
- 2 類感染症：結核1名の報告がありました。
- 3 類感染症：報告はありませんでした。
- 4 類感染症：テング熱1名の報告がありました。
- 5 類感染症全数把握対象：カルバペネム耐性腸内細菌科細菌感染症1名、梅毒1名、百日咳4名の報告がありました。  
(なお、風しんは第8週に2名の報告がありました。)

◆福井県感染症発生動向調査

[定点報告:五類感染症(週報分)]      平成31年 第9週      平成31年2月25日(月)～平成31年3月3日(日)

定点種別 (定点数)	保健所 病名	福井	坂井	奥越	丹南	二州	若狭	計	前週	全国(8週)
インフルエンザ (35)	インフルエンザ (鳥インフルエンザを除く)	53 4.82	13 2.60	23 7.67	82 10.25	32 6.40	54 18.00	257 7.34	408 11.66	44601 8.99
小児科 (22)	※1 RSウイルス感染症	7 1.00	1 0.33	2 1.00	4 0.80		6 3.00	20 0.91	16 0.73	1395 0.44
	咽頭結膜熱	6 0.86	1 0.33	1 0.50	2 0.40			10 0.45	15 0.68	965 0.30
	A群溶血性レンサ球菌咽頭炎	19 2.71	5 1.67	10 5.00	9 1.80	12 4.00	3 1.50	58 2.64	63 2.86	8457 2.67
	感染性胃腸炎	47 6.71	14 4.67	6 3.00	21 4.20	27 9.00	5 2.50	120 5.45	116 5.27	18999 5.99
	水痘	6 0.86	1 0.33		1 0.20			8 0.36	8 0.36	952 0.30
	手足口病									382 0.12
	伝染性紅斑	5 0.71	4 1.33		3 0.60	2 0.67	1 0.50	15 0.68	9 0.41	1887 0.59
	突発性発しん	3 0.43		1 0.50	1 0.20	2 0.67	4 2.00	11 0.50	7 0.32	1117 0.35
	ヘルパンギーナ				1 0.20			1 0.05		41 0.01
流行性耳下腺炎	2 0.29	2 0.67		1 0.20			5 0.23	1 0.05	297 0.09	
眼科 (3)	急性出血性結膜炎		*	*		*	*			4 0.01
	流行性角結膜炎				3 3.00			3 1.00	1 0.33	374 0.54
基幹 (6)	細菌性髄膜炎	1 0.50						1 0.17	1 0.17	9 0.02
	無菌性髄膜炎									14 0.03
	マイコプラズマ肺炎		*							69 0.14
	クラミジア肺炎(オウム病は除く)									1 0.00
	※2 感染性胃腸炎(ロタウイルス)									68 0.14
	インフルエンザ(入院患者数)	6 3.00					3 3.00	9 1.50	13 2.17	681 1.46

インフルエンザは、小児科定点+内科定点  
細字は定点当たり患者数

\*欄には定点はありません

(注) ※1は、平成15年11月5日以降届出対象疾患。  
※2は、平成25年10月14日以降届出対象疾患。

◆福井県感染症発生動向調査(定点報告:五類感染症)

平成31年第9週 平成31年2月25日(月)～平成31年3月3日(日)

インフルエンザ 定点	インフルエンザ(鳥イン フルエンザを除く)	小児科 定点	※1 RSウイルス感 染症	咽頭結 膜熱	A群溶 血性レ ンサ球 菌咽頭 炎	感染性 胃腸炎	水痘	手足口 病	伝染性 紅斑	突発性 発しん	ヘルペ ンギー ナ	流行性 耳下腺 炎	眼科・基幹 定点	急性出血 性結膜炎	流行性角 結膜炎	細菌性髄 膜炎	無菌性髄 膜炎	マイコプラ ズマ肺炎	クラミジア 肺炎(オウ ム病を除 く)	※2 感染 性胃腸炎 (ロタウィ ルス)	インフル エンザ(入 院患者 数)	
～5ヶ月	3	～5ヶ月	3			2							～5ヶ月									
～11ヶ月	3	～11ヶ月	4			3				5			～11ヶ月		1							
1歳	10	1歳	2	4	3	21	2		1	3			1歳									1
2歳	7	2歳	7	3	4	13	1		1	3			2歳									
3歳	10	3歳	2	1	6	11	3				1	1	3歳									
4歳	17	4歳		1	11	12	1		2				4歳									
5歳	20	5歳	2		9	7	1		1			1	5歳									
6歳	18	6歳		1	9	6			8				6歳		1							1
7歳	12	7歳			2	9			1				7歳									1
8歳	21	8歳			2	10						1	8歳									
9歳	19	9歳			4	3							9歳									
10～14歳	53	10～14歳			7	12			1			2	10～14歳									
15～19歳	8	15～19歳			1	3							15～19歳									
20～29歳	8	20歳以上				8							20～29歳		1							
30～39歳	8												30～39歳									
40～49歳	10												40～49歳									1
50～59歳	7												50～59歳									
60～69歳	5												60～69歳									1
70～79歳	5												70歳以上			1						4
80歳以上	13																					
合 計	257	合 計	20	10	58	120	8		15	11	1	5	合 計		3	1						9
前期計	408	前期計	16	15	63	116	8		9	7		1	前期計		1	1						13
当期間/前期	0.63	当期間/前期	1.25	0.67	0.92	1.03	1	***	1.67	1.57	***	5	当期間/前期	***	3	1	***	***	***	***	***	0.69
増減数	-151	増減数	4	-5	-5	4			6	4	1	4	増減数		2							-4

(注)※1は、平成15年11月5日以降届出対象疾患

\*\*\*は前期計が“0”のとき

※2は、平成25年10月14日以降届出対象疾患

◆福井県感染症発生動向調査(定点報告:五類感染症月報分)

平成31年2月

[患者数:人]

	STD 定点数	性器クラミジア		性器ヘルペス		尖圭コンジローマ		淋菌感染症		合計		基幹 定点数	メチシリン 耐性黄色 ブドウ 球菌感 染症	ペニシリン 耐性肺炎 球菌感 染症	薬剤耐 性緑膿 菌感 染症	合計
		男	女	男	女	男	女	男	女	男	女					
福井	2		1		6	1	1			1	8	2				
坂井	1											0				
奥越	0											1				
丹南	1		2								2	1				
二州	1											1				
若狭	0											1				
合計	5		3		6	1	1			1	10	6	11	4		15
前期計	5	1			4		1			1	5	6	18	9		27
当期間/前期			***	***	1.5	***	1	***	***	1	2		0.61	0.44	***	0.56
増減数		-1	3		2	1					5		-7	-5		-12

[定点当たり患者数:人/定点]

	STD 定点数	性器クラミジア		性器ヘルペス		尖圭コンジローマ		淋菌感染症		合計		基幹 定点数	メチシリン 耐性黄色 ブドウ 球菌感 染症	ペニシリン 耐性肺炎 球菌感 染症	薬剤耐 性緑膿 菌感 染症	合計
		男	女	男	女	男	女	男	女	男	女					
福井	2		0.50		3.00	0.50	0.50			0.50	4.00	2				
坂井	1											0				
奥越	0											1				
丹南	1		2.00								2.00	1				
二州	1											1				
若狭	0											1				
合計	5		0.60		1.20	0.20	0.20			0.20	2.00	6	1.83	0.67		2.50
全国1月	983	1.13	1.08	0.26	0.48	0.38	0.21	0.62	0.14	2.39	1.91	479	2.93	0.37	0.02	3.32

[年齢階層別患者数:人]

	STD	性器クラミジア		性器ヘルペス		尖圭コンジローマ		淋菌感染症		合計		基幹	メチシリン 耐性黄色 ブドウ 球菌感 染症	ペニシリン 耐性肺炎 球菌感 染症	薬剤耐 性緑膿 菌感 染症	合計
		男	女	男	女	男	女	男	女	男	女					
0歳																
1歳～4歳														3		3
5歳～9歳																
10歳～14歳																
15歳～19歳																
20歳～24歳			1								1					
25歳～29歳			1		1						2					
30歳～34歳																
35歳～39歳			1				1				2					
40歳～44歳																
45歳～49歳																
50歳～54歳					1						1		1			1
55歳～59歳					2		1				1					2
60歳～64歳					1						1		1			1
65歳～69歳													1			1
70歳以上					1						1		8	1		9
合計			3		6	1	1			1	10		11	4		15
前期計		1			4		1			1	5		18	9		27
当期間/前期			***	***	1.5	***	1	***	***	1	2		0.61	0.44	***	0.56
増減数		-1	3		2	1					5		-7	-5		-12

\*\*\*は前期計が"0"のとき