

福井県感染症発生動向調査速報

<<平成31年>>

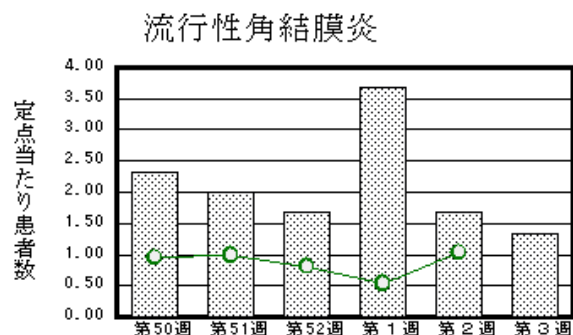
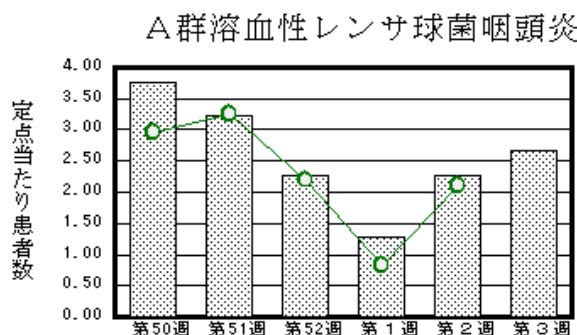
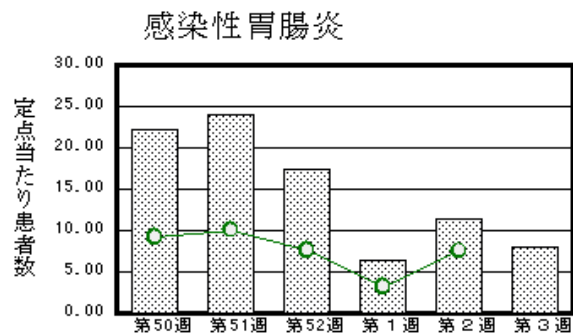
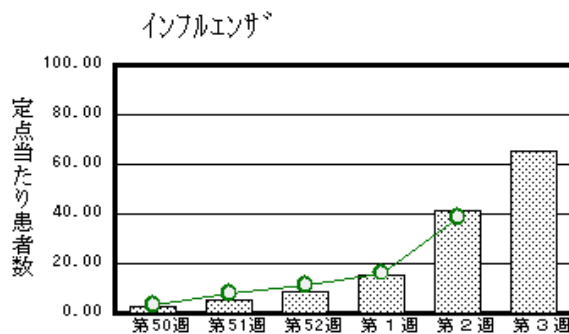
<週報> 第3週 (平成31年 1月14日～1月20日)

発行日：平成31年1月23日

発行：福井県健康福祉部健康増進課
福井県衛生環境研究センター
kansen@erc.pref.fukui.jp

◆注目疾患の動向

- 【今週の上位5疾患】①インフルエンザ2,298名(65.66名) ②感染性胃腸炎178名(8.09名) ③A群溶血性レンサ球菌咽頭炎59名(2.68名) ④流行性角結膜炎4名(1.33名) ⑤咽頭結膜熱14名(0.64名)
()内は定点当たり人数
- 【報告数の多い疾患】①インフルエンザ(2,298名) ②感染性胃腸炎(178名) ③A群溶血性レンサ球菌咽頭炎(59名) ④咽頭結膜熱(14名) ⑤RSウイルス感染症(11名)
- 【インフルエンザ】報告数は2,298名です。定点当たり報告数は増加しました(41.09名→65.66名)。地域別にみると、丹南地区84.38名、二州地区77.00名、若狭地区75.33名、福井地区63.00名、奥越地区52.00名、坂井地区32.60名の順となっています。
- 【感染性胃腸炎】報告数は178名です。定点当たり報告数は減少しました(11.50名→8.09名)。地域別にみると、二州地区14.67名、福井地区10.71名、坂井地区6.00名、若狭地区6.00名、丹南地区5.00名、奥越地区2.00名の順となっています。
- 【A群溶血性レンサ球菌咽頭炎】報告数は59名です。定点当たり報告数は増加しました(2.27名→2.68名)。地域別にみると、奥越地区7.00名、二州地区3.33名、坂井地区3.00名、福井地区2.86名、丹南地区1.00名、若狭地区0.50名の順となっています。
- 【流行性角結膜炎】報告数は4名です。定点当たり報告数は減少しました(1.67名→1.33名)。地域別にみると、丹南地区4.00名となっています。



※ 棒グラフは福井県、折れ線グラフは全国の数値を表しています。

◎ 各疾患の動向グラフについては福井県感染症情報のホームページをご覧ください。

◆感染症週報全国版の要点

2018年第52週(12月24日～12月30日)

発生動向総覧	<第52週>伝染性紅斑の定点当たり報告数は減少したが、過去5年間の同時期と比較してやや多い
注目すべき感染症	<インフルエンザ> 定点当たり報告数は2018年第41週以降、継続して増加しており、2019年第1週には16.30となった
感染症関連情報	◆海外感染症情報 Dengue熱ワクチンに関するポジションペーパーの改訂[WHO]/腸チフス・パキスタン・イスラム共和国 ◆その他 風疹急増に関する緊急情報(2019年1月9日現在)
速報	<今週は該当記事はありません>

※ 詳細は国立感染症研究所感染症疫学センターのホームページをご覧ください。 <http://www.nih.go.jp/niid/ja/from-idsc.html>

◆全数届出の感染症(福井県)

- 1 類感染症：報告はありませんでした。
- 2 類感染症：報告はありませんでした。
- 3 類感染症：報告はありませんでした。
- 4 類感染症：報告はありませんでした。
- 5 類感染症全数把握対象：劇症型溶血性レンサ球菌感染症 1 名、侵襲性肺炎球菌感染症 1 名
百日咳 1 名の報告がありました。

◆福井県感染症発生動向調査

[定点報告:五類感染症(週報分)] 平成31年 第3週 平成31年1月14日(月)～平成31年1月20日(日)

定点種別 (定点数)	保健所 病名	福井	坂井	奥越	丹南	二州	若狭	計	前週	全国(2週)
インフルエンザ (35)	インフルエンザ (鳥インフルエンザを除く)	693 63.00	163 32.60	156 52.00	675 84.38	385 77.00	226 75.33	2298 65.66	1438 41.09	190527 38.54
小児科 (22)	※1 RSウイルス感染症	2 0.29		5 2.50	2 0.40		2 1.00	11 0.50	9 0.41	1235 0.39
	咽頭結膜熱	3 0.43	2 0.67		9 1.80			14 0.64	18 0.82	1340 0.42
	A群溶血性レンサ球菌咽頭炎	20 2.86	9 3.00	14 7.00	5 1.00	10 3.33	1 0.50	59 2.68	50 2.27	6619 2.10
	感染性胃腸炎	75 10.71	18 6.00	4 2.00	25 5.00	44 14.67	12 6.00	178 8.09	253 11.50	23744 7.52
	水痘	6 0.86	1 0.33		1 0.20			8 0.36	15 0.68	1734 0.55
	手足口病	2 0.29	1 0.33	2 1.00		1 0.33		6 0.27	1 0.05	441 0.14
	伝染性紅斑		2 0.67					2 0.09	12 0.55	3147 1.00
	突発性発しん	1 0.14	1 0.33	1 0.50		1 0.33		4 0.18	6 0.27	1146 0.36
	ヘルパンギーナ								1 0.05	61 0.02
	流行性耳下腺炎	2 0.29						2 0.09	3 0.14	320 0.10
眼科 (3)	急性出血性結膜炎		*	*		*	*			6 0.01
	流行性角結膜炎				4 4.00			4 1.33	5 1.67	713 1.03
基幹 (6)	細菌性髄膜炎									15 0.03
	無菌性髄膜炎								1 0.17	15 0.03
	マイコプラズマ肺炎		*							138 0.29
	クラミジア肺炎(オウム病は除く)									2 0.00
	※2 感染性胃腸炎(ロタウイルス)									28 0.06
	インフルエンザ(入院患者数)	28 14.00			5 5.00		1 1.00	34 5.67	30 5.00	2657 5.70

インフルエンザは、小児科定点+内科定点
細字は定点当たり患者数

*欄には定点はありません

- (注) ※1は、平成15年11月5日以降届出対象疾患。
- ※2は、平成25年10月14日以降届出対象疾患。

◆福井県感染症発生動向調査(定点報告:五類感染症)

平成31年第3週 平成31年1月14日(月)～平成31年1月20日(日)

インフルエンザ 定点	インフルエ ンザ(鳥イン フルエンザ を除く)	小児科 定点	※1 RSウイ ルス感 染症	咽頭結 膜熱	A群溶 血性レ ンサ球 菌咽頭 炎	感染性 胃腸炎	水痘	手足口 病	伝染性 紅斑	突発性 発しん	ヘルパ ンギー ナ	流行性 耳下腺 炎	眼科・基幹 定点	急性出血 性結膜炎	流行性角 結膜炎	細菌性髄 膜炎	無菌性髄 膜炎	マイコプラ ズマ肺炎	クラミジア 肺炎(オウ ム病を除 く)	※2 感染 性胃腸炎 (ロタウイ ルス)	インフル エンザ(入 院患者 数)	
～5ヶ月	16	～5ヶ月	1			2							～5ヶ月									3
～11ヶ月	33	～11ヶ月	2	1		11				3			～11ヶ月									
1歳	113	1歳	5	6	2	33	1	2					1歳									1
2歳	123	2歳	3	3	4	21	1	2					2歳									
3歳	128	3歳		2	6	19			1	1			3歳		1							
4歳	126	4歳		1	7	12	1	1					4歳									1
5歳	142	5歳			11	16			1			2	5歳									2
6歳	135	6歳			11	16	2	1					6歳									
7歳	124	7歳			3	4							7歳									
8歳	97	8歳		1	2	6							8歳									
9歳	103	9歳			4	8							9歳									1
10～14歳	426	10～14歳			8	15	3						10～14歳									4
15～19歳	95	15～19歳			1	4							15～19歳									
20～29歳	89	20歳以上				11							20～29歳		2							
30～39歳	147												30～39歳									
40～49歳	128												40～49歳		1							
50～59歳	86												50～59歳									2
60～69歳	75												60～69歳									
70～79歳	52												70歳以上									20
80歳以上	60																					
合 計	2298	合 計	11	14	59	178	8	6	2	4		2	合 計		4							34
前期計	1438	前期計	9	18	50	253	15	1	12	6	1	3	前期計		5		1					30
当期間/前期	1.6	当期間/前期	1.22	0.78	1.18	0.7	0.53	6	0.17	0.67		0.67	当期間/前期	***	0.8	***		***	***	***	1.13	
増減数	860	増減数	2	-4	9	-75	-7	5	-10	-2	-1	-1	増減数		-1		-1					4

(注)※1は、平成15年11月5日以降届出対象疾患

***は前期計が“0”のとき

※2は、平成25年10月14日以降届出対象疾患