

福井県感染症発生動向調査速報

<<平成30年>>

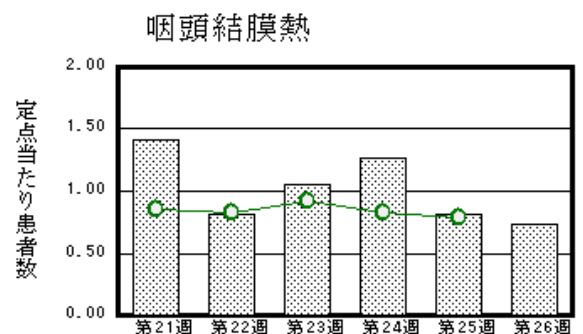
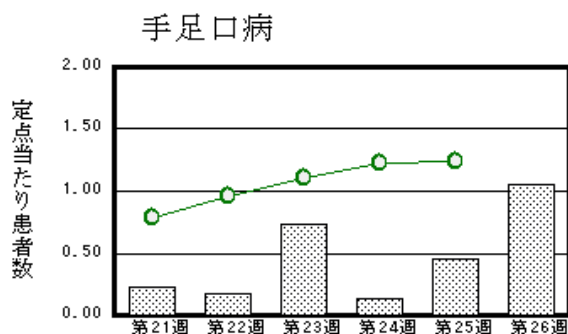
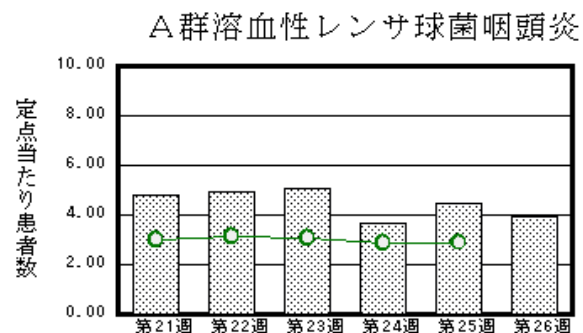
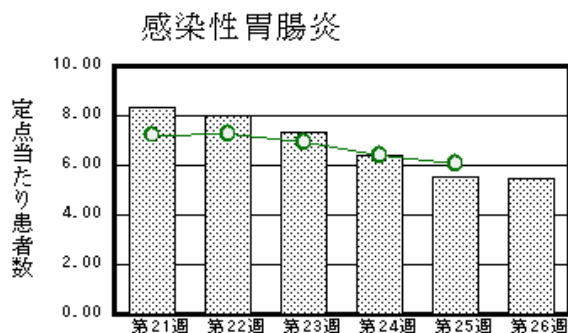
<週報> 第26週 (平成30年6月25日～7月1日)

発行日：平成30年7月4日

発行：福井県健康福祉部健康増進課
福井県衛生環境研究センター
kansen@erc.pref.fukui.jp

◆注目疾患の動向

- 【今週の上位5疾患】①感染性胃腸炎121名(5.50名) ②A群溶血性レンサ球菌咽頭炎86名(3.91名) ③手足口病23名(1.05名) ④咽頭結膜熱16名(0.73名) ⑤突発性発しん14名(0.64名) ()内は定点当たり人数
- 【報告数の多い疾患】①感染性胃腸炎(121名) ②A群溶血性レンサ球菌咽頭炎(86名) ③手足口病(23名) ④咽頭結膜熱(16名) ⑤突発性発しん(14名)
- 【感染性胃腸炎】報告数は121名です。定点当たり報告数は減少しました(5.55名→5.50名)。地域別にみると、二州地区11.00名、福井地区8.14名、坂井地区4.00名、丹南地区3.00名、若狭地区1.50名、奥越地区0.50名の順となっています。
- 【A群溶血性レンサ球菌咽頭炎】報告数は86名です。定点当たり報告数は減少しました(4.45名→3.91名)。地域別にみると、奥越地区11.00名、二州地区6.00名、丹南地区3.20名、福井地区3.14名、坂井地区2.67名の順となっています。
- 【手足口病】報告数は23名です。定点当たり報告数は増加しました(0.45名→1.05名)。地域別にみると、丹南地区3.40名、二州地区1.00名、福井地区0.43名の順となっています。
- 【咽頭結膜熱】報告数は16名です。定点当たり報告数は減少しました(0.82名→0.73名)。地域別にみると、丹南地区1.20名、奥越地区1.00名、若狭地区1.00名、坂井地区0.67名、福井地区0.43名、二州地区0.33名の順となっています。



※ 棒グラフは福井県、折れ線グラフは全国の数値を表しています。

◎ 各疾患の動向グラフについては福井県感染症情報のホームページをご覧ください。

◆感染症週報全国版の要点

2018年第24週号(6月11日～6月17日)要点

発生動向総覧	<第24週>流行性角結膜炎の定点当たり報告数は第19週以降かなり多い状態が続いている
注目すべき感染症	<今週は該当記事はありません>
感染症関連情報	◆海外感染症情報 リフトバレー熱-ケニア
速報	<今週は該当記事はありません>

※ 詳細は国立感染症研究所感染症疫学センターのホームページをご覧ください。http://www.nih.go.jp/niid/ja/from-idsc.html

◆全数届出の感染症(福井県)

- 1 類感染症：報告はありませんでした。
- 2 類感染症：結核5名の報告がありました。
- 3 類感染症：腸管出血性大腸菌感染症2名の報告がありました（下表参照）。
- 4 類感染症：レジオネラ症1名の報告がありました。
- 5 類感染症全数把握対象：急性脳炎1名の報告がありました。

疾病名		腸管出血性大腸菌感染症(3類感染症)	
患者		男性 1名	女性 1名
血清型		O157	O157
主な症状		腹痛、下痢、血便	腹痛、下痢、発熱
感染原因・感染経路		調査中	調査中
平成30年	福井県	有症者 7名、無症者 5名	
	全国	792名(6月17日現在)	
平成29年同時期届出累計		有症者 5名、無症者 3名、全国 608名	

◆福井県感染症発生動向調査

[定点報告：五類感染症(週報分)] 平成30年 第26週 平成30年6月25日(月)～平成30年7月1日(日)

定点種別 (定点数)	保健所 病名	福井	坂井	奥越	丹南	二州	若狭	計	前週	全国(25週)
インフルエンザ (35)	インフルエンザ (鳥インフルエンザを除く)								2 0.06	434 0.09
小児科 (22)	※1 RSウイルス感染症		1 0.33	1 0.50				2 0.09	10 0.45	1130 0.36
	咽頭結膜熱	3 0.43	2 0.67	2 1.00	6 1.20	1 0.33	2 1.00	16 0.73	18 0.82	2481 0.79
	A群溶血性レンサ球菌咽頭炎	22 3.14	8 2.67	22 11.00	16 3.20	18 6.00		86 3.91	98 4.45	9126 2.89
	感染性胃腸炎	57 8.14	12 4.00	1 0.50	15 3.00	33 11.00	3 1.50	121 5.50	122 5.55	19180 6.07
	水痘	2 0.29			2 0.40			4 0.18	17 0.77	1225 0.39
	手足口病	3 0.43			17 3.40	3 1.00		23 1.05	10 0.45	3926 1.24
	伝染性紅斑		1 0.33					1 0.05		1116 0.35
	突発性発しん	6 0.86		2 1.00	4 0.80	1 0.33	1 0.50	14 0.64	7 0.32	1717 0.54
	ヘルパンギーナ	1 0.14	2 0.67		6 1.20			9 0.41	5 0.23	2032 0.64
	流行性耳下腺炎	2 0.29	2 0.67		3 0.60			7 0.32	6 0.27	609 0.19
眼科 (3)	急性出血性結膜炎		*	*		*	*			18 0.03
	流行性角結膜炎									651 0.93
基幹 (6)	細菌性髄膜炎									8 0.02
	無菌性髄膜炎									21 0.04
	マイコプラズマ肺炎	1 0.50						1 0.17		60 0.13
	クラミジア肺炎(オウム病は除く)									1 0.00
	※2 感染性胃腸炎(ロタウイルス)									30 0.06
	インフルエンザ(入院患者数)									※3

インフルエンザは、小児科定点+内科定点
細字は定点当たり患者数

*欄には定点はありません

- (注) ※1は、平成15年11月5日以降届出対象疾患。
- ※2は、平成25年10月14日以降届出対象疾患。
- ※3は、2017/2018シーズンの全国の集計は第19週で終了いたしました。

◆福井県感染症発生動向調査(定点報告:五類感染症)

平成30年第26週 平成30年6月25日(月)～平成30年7月1日(日)

インフルエンザ 定点	インフルエ ンザ(鳥イン フルエンザ を除く)	小児科 定点	※1 RSウイ ルス感 染症	咽頭結 膜熱	A群溶 血性レ ンサ球 菌咽頭 炎	感染性 胃腸炎	水痘	手足口 病	伝染性 紅斑	突発性 発しん	ヘルペ ンギー ナ	流行性 耳下腺 炎	眼科・基幹 定点	急性出血 性結膜炎	流行性角 結膜炎	細菌性髄 膜炎	無菌性髄 膜炎	マイコプラ ズマ肺炎	クラミジア 肺炎(オウ ム病を除 く)	※2 感染 性胃腸炎 (ロタウイ ルス)	インフル エンザ(入 院患者 数)	
～5ヶ月		～5ヶ月		1		3							～5ヶ月									
～11ヶ月		～11ヶ月	1	2		12		3		9	1		～11ヶ月									
1歳		1歳	1	9	4	25		9		4	3		1歳									
2歳		2歳		3	9	8		4		1	4	1	2歳									
3歳		3歳		1	16	18		1			1	1	3歳									
4歳		4歳			8	13		1				2	4歳									
5歳		5歳			10	8		1				2	5歳									
6歳		6歳			9	8	2	1				1	6歳									
7歳		7歳			8	6	1						7歳									
8歳		8歳			8	5		1					8歳									
9歳		9歳			4	3	1		1				9歳									
10～14歳		10～14歳			6	6		1					10～14歳									
15～19歳		15～19歳						1					15～19歳									
20～29歳		20歳以上			4	6							20～29歳									
30～39歳													30～39歳									
40～49歳													40～49歳									
50～59歳													50～59歳						1			
60～69歳													60～69歳									
70～79歳													70歳以上									
80歳以上																						
合 計		合 計	2	16	86	121	4	23	1	14	9	7	合 計						1			
前期計	2	前期計	10	18	98	122	17	10		7	5	6	前期計									
当期間/前期		当期間/前期	0.2	0.89	0.88	0.99	0.24	2.3	***	2	1.8	1.17	当期間/前期	***	***	***	***	***	***	***	***	
増減数	-2	増減数	-8	-2	-12	-1	-13	13	1	7	4	1	増減数						1			

(注)※1は、平成15年11月5日以降届出対象疾患

***は前期計が“0”のとき

※2は、平成25年10月14日以降届出対象疾患