

福井県感染症発生動向調査速報

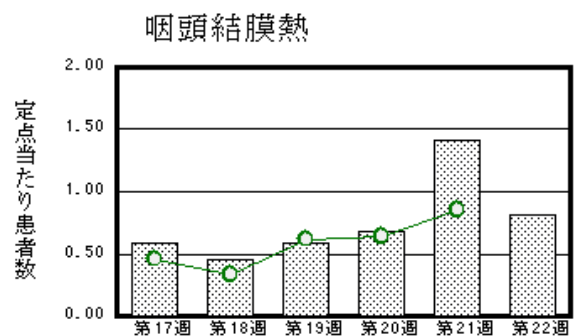
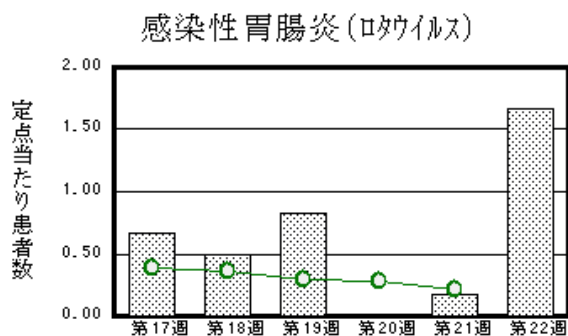
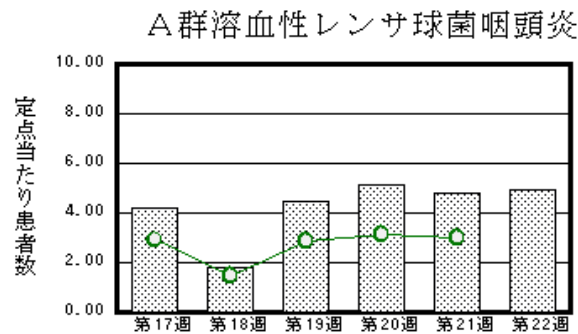
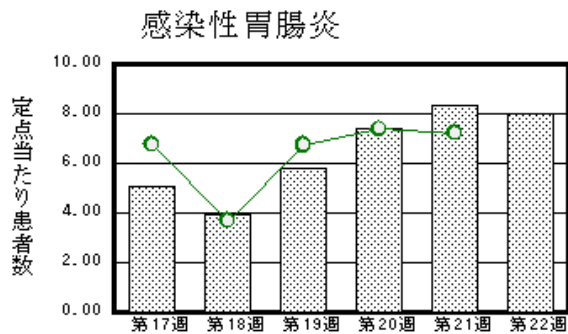
<<平成30年>>

<週報> 第22週 (平成30年 5月28日～6月3日)
 <月報> 5月 (平成30年 5月1日～5月31日)

発行日：平成30年6月6日
 発行：福井県健康福祉部健康増進課
 福井県衛生環境研究センター
 kansen@erc.pref.fukui.jp

◆注目疾患の動向

- 【今週の上位5疾患】①感染性胃腸炎176名(8.00名) ②A群溶血性レンサ球菌咽頭炎109名(4.95名) ③感染性胃腸炎(ロタウイルス)10名(1.67名) ④咽頭結膜熱18名(0.82名) ⑤インフルエンザ23名(0.66名)
 ()内は定点当たり人数
- 【報告数の多い疾患】①感染性胃腸炎(176名) ②A群溶血性レンサ球菌咽頭炎(109名) ③インフルエンザ(23名) ④咽頭結膜熱(18名) ⑤感染性胃腸炎(ロタウイルス)(10名)
- 【感染性胃腸炎】報告数は176名です。定点当たり報告数は減少しました(8.32名→8.00名)。地域別にみると、二州地区14.00名、丹南地区10.20名、福井地区9.71名、坂井地区2.67名、奥越地区2.00名、若狭地区1.50名の順となっています。
- 【A群溶血性レンサ球菌咽頭炎】報告数は109名です。定点当たり報告数は増加しました(4.82名→4.95名)。地域別にみると、奥越地区12.50名、丹南地区7.40名、坂井地区5.00名、二州地区4.67名、福井地区2.57名の順となっています。
- 【感染性胃腸炎(ロタウイルス)】報告数は10名です。定点当たり報告数は増加しました(0.17名→1.67名)。地域別にみると、丹南地区8.00名、若狭地区2.00名の順となっています。
- 【咽頭結膜熱】報告数は18名です。定点当たり報告数は減少しました(1.41名→0.82名)。地域別にみると、奥越地区2.50名、福井地区1.14名、坂井地区0.67名、若狭地区0.50名、丹南地区0.40名の順となっています。



※ 棒グラフは福井県、折れ線グラフは全国の数値を表しています。
 ◎ 各疾患の動向グラフについては福井県感染症情報のホームページをご覧ください。

◆感染症週報全国版の要点

2018年第20週号(5月14日～5月20日)要点

発生動向総覧	<第20週>流行性角結膜炎の定点当たり報告数は2週連続でかなり多くなっている
注目すべき感染症	<麻しん> 新規報告数は減少しているが、引き続き注意が必要である
感染症関連情報	◆海外感染症情報 ニパウイルス感染症に関する注意喚起 インド/エボラウイルス病-コンゴ民主共和国
速報	<今週は該当記事はありません>

※ 詳細は国立感染症研究所感染症疫学センターのホームページをご覧ください。http://www.niid.go.jp/niid/ja/from-idsc.html

◆全数届出の感染症(福井県)

1類感染症:報告はありませんでした。

2類感染症:報告はありませんでした。

3類感染症:報告はありませんでした。

4類感染症:報告はありませんでした。

5類感染症全数把握対象:カルバペネム耐性腸内細菌科細菌感染症1名、侵襲性肺炎球菌感染症1名
梅毒1名、百日咳1名の報告がありました。

◆福井県感染症発生動向調査

[定点報告:五類感染症(週報分)] 平成30年 第22週 平成30年5月28日(月)～平成30年6月3日(日)

定点種別 (定点数)	保健所 病名	福井	坂井	奥越	丹南	二州	若狭	計	前週	全国(21週)
インフルエンザ ¹ (35)	インフルエンザ (鳥インフルエンザ ¹ を除く)	3 0.27		1 0.33	10 1.25	9 1.80		23 0.66	14 0.40	1315 0.27
小児科 (22)	※1 RSウイルス 感染症	4 0.57			1 0.20			5 0.23	9 0.41	949 0.30
	咽頭結膜熱	8 1.14	2 0.67	5 2.50	2 0.40		1 0.50	18 0.82	31 1.41	2667 0.85
	A群溶血性レンサ 球菌咽頭炎	18 2.57	15 5.00	25 12.50	37 7.40	14 4.67		109 4.95	106 4.82	9544 3.02
	感染性胃腸炎	68 9.71	8 2.67	4 2.00	51 10.20	42 14.00	3 1.50	176 8.00	183 8.32	22808 7.23
	水痘	1 0.14		1 0.50	2 0.40			4 0.18	5 0.23	1868 0.59
	手足口病	2 0.29			1 0.20	1 0.33		4 0.18	5 0.23	2486 0.79
	伝染性紅斑									641 0.20
	突発性発しん	2 0.29			1 0.20	2 0.67	1 0.50	6 0.27	9 0.41	1933 0.61
	ヘルパンギーナ								2 0.09	433 0.14
流行性耳下腺炎	1 0.14				1 0.20			2 0.09	6 0.27	480 0.15
眼科 (3)	急性出血性結膜炎		*	*		*	*			19 0.03
	流行性角結膜炎									660 0.94
基幹 (6)	細菌性髄膜炎									11 0.02
	無菌性髄膜炎									14 0.03
	マイコプラズマ肺炎									69 0.14
	クラミジア肺炎(オウム病は除く)									2 0.00
	※2 感染性胃腸炎(ロタウイルス)					8 8.00	2 2.00	10 1.67	1 0.17	99 0.21
	インフルエンザ (入院患者数)									※3

インフルエンザは、小児科定点+内科定点

*欄には定点はありません

細字は定点当たり患者数

(注) ※1は、平成15年11月5日以降届出対象疾患。

※2は、平成25年10月14日以降届出対象疾患。

※3は、2017/2018シーズンの全国の集計は第19週で終了いたしました。

◆福井県感染症発生動向調査(定点報告:五類感染症)

平成30年第22週 平成30年5月28日(月)～平成30年6月3日(日)

インフルエンザ 定点	インフルエンザ(鳥イン フルエンザを除く)	小児科 定点	※1 RSウイルス感 染症	咽頭結 膜熱	A群溶 血性レ ンサ球 菌咽頭 炎	感染性 胃腸炎	水痘	手足口 病	伝染性 紅斑	突発性 発しん	ヘルペ ンギー ナ	流行性 耳下腺 炎	眼科・基幹 定点	急性出血 性結膜炎	流行性角 結膜炎	細菌性髄 膜炎	無菌性髄 膜炎	マイコプラ ズマ肺炎	クラミジア 肺炎(オウ ム病を除 く)	※2 感染 性胃腸炎 (ロタウィ ルス)	インフル エンザ(入 院患者 数)	
～5ヶ月		～5ヶ月											～5ヶ月									
～11ヶ月		～11ヶ月		2	1	16				2			～11ヶ月								1	
1歳	4	1歳	3	10	6	41	1	2		2			1歳								4	
2歳	1	2歳	2	2	9	21							2歳								2	
3歳		3歳			22	18				2			3歳								2	
4歳	1	4歳		1	20	18	2	1				2	4歳									
5歳	1	5歳		1	11	16		1					5歳								1	
6歳	1	6歳		1	14	10							6歳									
7歳	2	7歳		1	8	3							7歳									
8歳	3	8歳			3	5							8歳									
9歳		9歳			3	8							9歳									
10～14歳	3	10～14歳			9	15	1						10～14歳									
15～19歳	2	15～19歳											15～19歳									
20～29歳		20歳以上			3	5							20～29歳									
30～39歳	1												30～39歳									
40～49歳	2												40～49歳									
50～59歳													50～59歳									
60～69歳													60～69歳									
70～79歳													70歳以上									
80歳以上	2																					
合 計	23	合 計	5	18	109	176	4	4		6		2	合 計								10	
前期計	14	前期計	9	31	106	183	5	5		9	2	6	前期計								1	
当期間/前期	1.64	当期間/前期	0.56	0.58	1.03	0.96	0.8	0.8	***	0.67		0.33	当期間/前期	***	***	***	***	***	***	***	10	***
増減数	9	増減数	-4	-13	3	-7	-1	-1		-3	-2	-4	増減数								9	

(注)※1は、平成15年11月5日以降届出対象疾患

***は前期計が“0”のとき

※2は、平成25年10月14日以降届出対象疾患

◆福井県感染症発生動向調査(定点報告:五類感染症月報分)

平成30年 5月

[患者数:人]

	STD 定点数	性器クラミジア		性器ヘルペス		尖圭コンジローマ		淋菌感染症		合計		基幹 定点数	メチシリン 耐性黄色 ブドウ 球菌感 染症	ペニシリン 耐性肺炎 球菌感 染症	薬剤耐 性緑膿 菌感 染症	合計
		男	女	男	女	男	女	男	女	男	女					
福井	2		1	1	7	1				2	8	2				
坂井	1											0				
奥越	0											1				
丹南	1							1		1		1				
二州	1											1				
若狭	0											1				
合計	5		1	1	7	1		1		3	8	6	23	7		30
前期計	5	2	1		7	1				3	8	6	12	5		17
当期間/前期			1	***	1	1	***	***	***	1	1		1.92	1.4	***	1.76
増減数		-2		1				1					11	2		13

[定点当たり患者数:人/定点]

	STD 定点数	性器クラミジア		性器ヘルペス		尖圭コンジローマ		淋菌感染症		合計		基幹 定点数	メチシリン 耐性黄色 ブドウ 球菌感 染症	ペニシリン 耐性肺炎 球菌感 染症	薬剤耐 性緑膿 菌感 染症	合計
		男	女	男	女	男	女	男	女	男	女					
福井	2		0.50	0.50	3.50	0.50				1.00	4.00	2				
坂井	1											0				
奥越	0											1				
丹南	1							1.00		1.00		1				
二州	1											1				
若狭	0											1				
合計	5		0.20	0.20	1.40	0.20		0.20		0.60	1.60	6	3.83	1.17		5.00
全国4月	985	0.93	0.95	0.30	0.49	0.29	0.18	0.49	0.12	2.01	1.74	478	2.65	0.37	0.02	3.04

[年齢階層別患者数:人]

	STD	性器クラミジア		性器ヘルペス		尖圭コンジローマ		淋菌感染症		合計		基幹	メチシリン 耐性黄色 ブドウ 球菌感 染症	ペニシリン 耐性肺炎 球菌感 染症	薬剤耐 性緑膿 菌感 染症	合計
		男	女	男	女	男	女	男	女	男	女					
0歳													1	1		2
1歳～4歳													1	1		2
5歳～9歳																
10歳～14歳																
15歳～19歳			1								1					
20歳～24歳																
25歳～29歳																
30歳～34歳					1	1				1	1					
35歳～39歳													1			1
40歳～44歳					1			1		1	1					
45歳～49歳																
50歳～54歳													1			1
55歳～59歳				1	4					1	4		1	1		2
60歳～64歳													3	1		4
65歳～69歳					1						1		3	1		4
70歳以上													12	2		14
合計			1	1	7	1		1		3	8		23	7		30
前期計		2	1		7	1				3	8		12	5		17
当期間/前期			1	***	1	1	***	***	***	1	1		1.92	1.4	***	1.76
増減数		-2		1				1					11	2		13

***は前期計が"0"のとき