

福井県感染症発生動向調査速報

<<平成30年>>

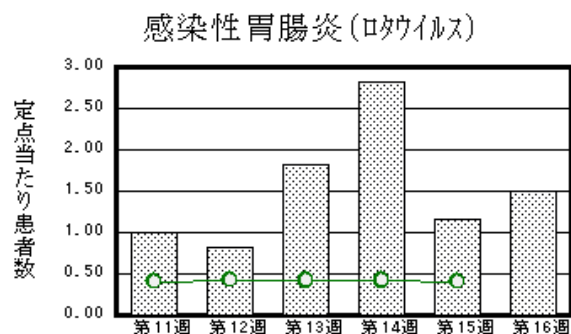
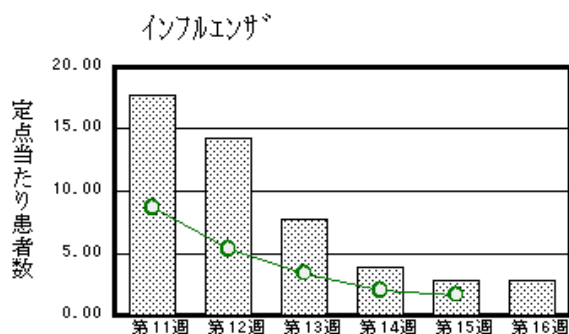
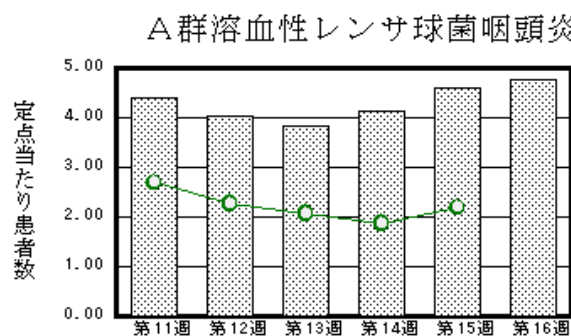
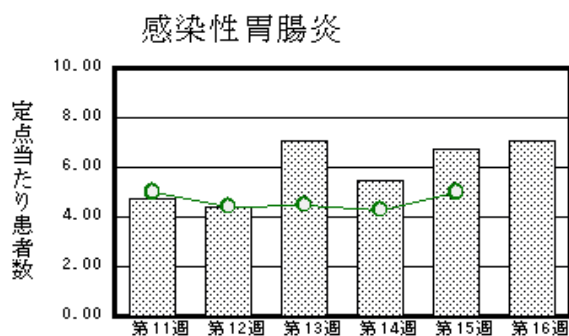
<週報> 第16週 (平成30年 4月16日～4月22日)

発行日：平成30年4月25日

発行：福井県健康福祉部健康増進課
福井県衛生環境研究センター
kansen@erc.pref.fukui.jp

◆注目疾患の動向

- 【今週の上位5疾患】①感染性胃腸炎155名(7.05名) ②A群溶血性レンサ球菌咽頭炎105名(4.77名) ③インフルエンザ100名(2.86名) ④感染性胃腸炎(ロタウイルス)9名(1.50名) ⑤RSウイルス感染症14名(0.64名)
()内は定点当たり人数
- 【報告数の多い疾患】①感染性胃腸炎(155名) ②A群溶血性レンサ球菌咽頭炎(105名) ③インフルエンザ(100名) ④RSウイルス感染症(14名) ⑤咽頭結膜熱(13名)
- 【感染性胃腸炎】報告数は155名です。定点当たり報告数は増加しました(6.73名→7.05名)。地域別にみると、丹南地区11.20名、福井地区8.00名、坂井地区7.00名、二州地区6.33名、若狭地区1.00名、奥越地区0.50名の順となっています。
- 【A群溶血性レンサ球菌咽頭炎】報告数は105名です。定点当たり報告数は増加しました(4.59名→4.77名)。地域別にみると、奥越地区13.50名、二州地区9.00名、丹南地区5.00名、福井地区2.71名、坂井地区2.33名の順となっています。
- 【インフルエンザ】報告数は100名です。定点当たり報告数は増加しました(2.80名→2.86名)。地域別にみると、二州地区7.00名、福井地区3.09名、奥越地区2.67名、丹南地区1.88名、坂井地区1.60名の順となっています。
- 【感染性胃腸炎(ロタウイルス)】報告数は9名です。定点当たり報告数は増加しました(1.17名→1.50名)。地域別にみると、丹南地区6.00名、福井地区1.50名の順となっています。



※ 棒グラフは福井県、折れ線グラフは全国の数値を表しています。

◎ 各疾患の動向グラフについては福井県感染症情報のホームページをご覧ください。

◆感染症週報全国版の要点

2018年第14週号(4月2日～4月8日)要点

発生動向総覧	<第14週> 流行性角結膜炎の定点当たり報告数は2週連続で増加した
注目すべき感染症	<今週は該当記事はありません>
感染症関連情報	◆海外感染症情報 ポリオ・ワクチンの接種への取り組み-アフガニスタン(更新2)/アフリカ10億人を黄熱から守る-WHO/ ジフテリアの予防接種キャンペーン-ハイチ/リステリア症の発生状況-オーストラリア/麻疹の発生状況-アメリカ大陸(更新2)
速報	<今週は該当記事はありません>

※ 詳細は国立感染症研究所感染症疫学センターのホームページをご覧ください。http://www.niid.go.jp/niid/ja/from-idsc.html

◆全数届出の感染症(福井県)

- 1類感染症:報告はありませんでした。
- 2類感染症:結核2名の報告がありました。
- 3類感染症:腸管出血性大腸菌感染症1名の報告がありました(下表参照)。
- 4類感染症:報告はありませんでした。
- 5類感染症全数把握対象:カルバペネム耐性腸内細菌科細菌感染症1名、クロイツフェルト・ヤコブ病1名
水痘(入院例)1名、風しん1名の報告がありました。

疾病名	腸管出血性大腸菌感染症(3類感染症)	
患者	男性 1名	
血清型	O157	
主な症状	腹痛、下痢、血便、嘔吐	
感染原因・感染経路	調査中	
平成30年	福井県	有症者 2名、無症者 1名
	全国	151名(4月1日現在)
平成29年同時期届出累計	有症者 0名、無症者 0名、全国 186名	

◆福井県感染症発生動向調査

[定点報告:五類感染症(週報分)] 平成30年 第16週 平成30年4月16日(月)～平成30年4月22日(日)

定点種別 (定点数)	保健所 病名	福井	坂井	奥越	丹南	二州	若狭	計	前週	全国(15週)
インフルエンザ ⁺ (35)	インフルエンザ (鳥インフルエンザ ⁺ を除く)	34 3.09	8 1.60	8 2.67	15 1.88	35 7.00		100 2.86	98 2.80	8211 1.66
小児科 (22)	※1 RSウイルス 感染症	11 1.57				2 0.67	1 0.50	14 0.64	11 0.50	1279 0.40
	咽頭結膜熱	3 0.43	1 0.33	4 2.00	1 0.20	2 0.67	2 1.00	13 0.59	6 0.27	741 0.23
	A群溶血性レンサ 球菌咽頭炎	19 2.71	7 2.33	27 13.50	25 5.00	27 9.00		105 4.77	101 4.59	6924 2.19
	感染性胃腸炎	56 8.00	21 7.00	1 0.50	56 11.20	19 6.33	2 1.00	155 7.05	148 6.73	15803 5.00
	水痘	4 0.57						4 0.18	3 0.14	890 0.28
	手足口病								2 0.09	734 0.23
	伝染性紅斑	2 0.29			1 0.20			3 0.14	2 0.09	282 0.09
	突発性発しん	5 0.71	1 0.33	1 0.50	3 0.60	1 0.33		11 0.50	10 0.45	1548 0.49
	ヘルパンギー ナ									83 0.03
流行性耳下腺 炎			1 0.50	1 0.20			2 0.09	4 0.18	478 0.15	
眼科 (3)	急性出血性結膜 炎		*	*		*	*			21 0.03
	流行性角結膜 炎							1 0.33		500 0.72
基幹 (6)	細菌性髄膜炎	1 0.50						1 0.17	1 0.17	8 0.02
	無菌性髄膜炎									12 0.03
	マイコプラズマ肺 炎									53 0.11
	クラミジア肺炎(オウム 病は除く)									2 0.00
	※2 感染性胃腸 炎(ロタウイルス)	3 1.50			6 6.00			9 1.50	7 1.17	197 0.41
	インフルエンザ (入院患者数)	2 1.00						2 0.33	1 0.17	204 0.44

インフルエンザは、小児科定点+内科定点
細字は定点当たり患者数

*欄には定点はありません

(注) ※1は、平成15年11月5日以降届出対象疾患。
※2は、平成25年10月14日以降届出対象疾患。

◆福井県感染症発生動向調査(定点報告:五類感染症)

平成30年第16週 平成30年4月16日(月)～平成30年4月22日(日)

インフルエンザ 定点	インフルエ ンザ(鳥イン フルエンザ を除く)	小児科 定点	※1 RSウイ ルス感 染症	咽頭結 膜熱	A群溶 血性レ ンサ球 菌咽頭 炎	感染性 胃腸炎	水痘	手足口 病	伝染性 紅斑	突発性 発しん	ヘルペ ンギー ナ	流行性 耳下腺 炎	眼科・基幹 定点	急性出血 性結膜炎	流行性角 結膜炎	細菌性髄 膜炎	無菌性髄 膜炎	マイコプラ ズマ肺炎	クラミジア 肺炎(オウ ム病を除 く)	※2 感染 性胃腸炎 (ロタウイ ルス)	インフル エンザ(入 院患者 数)	
～5ヶ月		～5ヶ月	2			4							～5ヶ月								1	
～11ヶ月	4	～11ヶ月	3	5		12				4			～11ヶ月								1	1
1歳	3	1歳	3	7	5	29	1			6			1歳								2	
2歳	7	2歳			4	18				1		1	2歳								1	
3歳	8	3歳	1		20	19							3歳									
4歳	1	4歳	5		11	13	2		1				4歳									
5歳	4	5歳			14	13	1		1			1	5歳								1	
6歳	14	6歳			9	9			1				6歳									
7歳	11	7歳			11	10							7歳								2	1
8歳	5	8歳		1	13	7							8歳								1	
9歳	7	9歳			4	3							9歳									
10～14歳	18	10～14歳			10	13							10～14歳									
15～19歳	2	15～19歳				2							15～19歳									
20～29歳		20歳以上			4	3							20～29歳			1						
30～39歳	5												30～39歳									
40～49歳	1												40～49歳									
50～59歳	5												50～59歳									
60～69歳	3												60～69歳									
70～79歳	2												70歳以上									
80歳以上																						
合 計	100	合 計	14	13	105	155	4		3	11		2	合 計			1					9	2
前期計	98	前期計	11	6	101	148	3	2	2	10		4	前期計		1	1					7	1
当期間/前期	1.02	当期間/前期	1.27	2.17	1.04	1.05	1.33		1.5	1.1	***	0.5	当期間/前期	***		1	***	***	***	***	1.29	2
増減数	2	増減数	3	7	4	7	1	-2	1	1		-2	増減数		-1						2	1

(注)※1は、平成15年11月5日以降届出対象疾患

***は前期計が“0”のとき

※2は、平成25年10月14日以降届出対象疾患