

# 福井県感染症発生動向調査速報

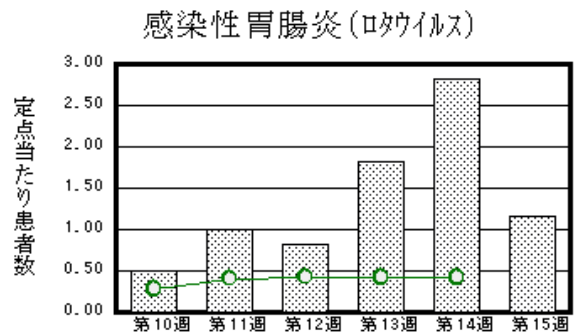
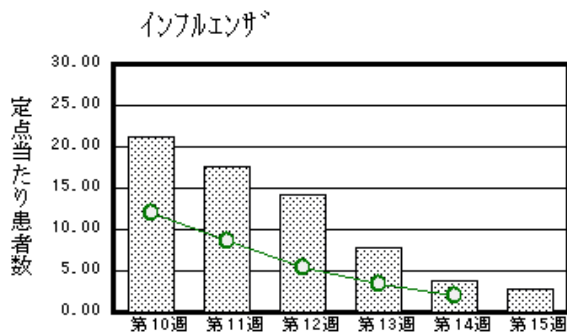
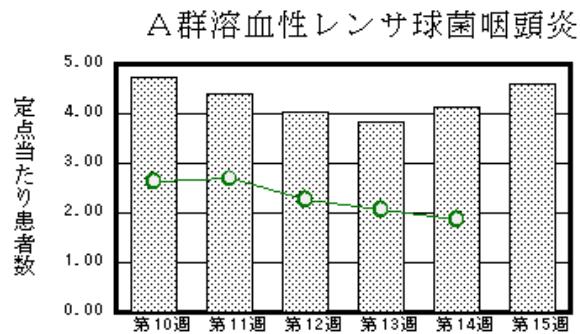
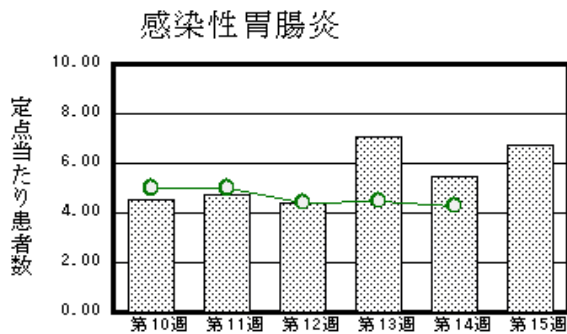
<<平成30年>>

<週報> 第15週 (平成30年 4月 9日～ 4月15日)  
 <月報> 3月 (平成30年 3月 1日～ 3月31日)

発行日：平成30年4月18日  
 発行：福井県健康福祉部健康増進課  
 福井県衛生環境研究センター  
 kansen@erc.pref.fukui.jp

## ◆注目疾患の動向

- 【今週の上位5疾患】①感染性胃腸炎148名(6.73名) ②A群溶血性レンサ球菌咽頭炎101名(4.59名) ③インフルエンザ98名(2.80名) ④感染性胃腸炎(ロタウイルス)7名(1.17名) ⑤RSウイルス感染症11名(0.50名)  
 ( )内は定点当たり人数
- 【報告数の多い疾患】①感染性胃腸炎(148名) ②A群溶血性レンサ球菌咽頭炎(101名) ③インフルエンザ(98名) ④RSウイルス感染症(11名) ⑤突発性発しん(10名)
- 【感染性胃腸炎】報告数は148名です。定点当たり報告数は増加しました(5.50名→6.73名)。地域別にみると、丹南地区11.00名、福井地区7.43名、坂井地区6.67名、二州地区5.33名、奥越地区2.50名の順となっています。
- 【A群溶血性レンサ球菌咽頭炎】報告数は101名です。定点当たり報告数は増加しました(4.14名→4.59名)。地域別にみると、奥越地区14.00名、二州地区6.33名、丹南地区4.00名、福井地区3.43名、坂井地区2.00名、若狭地区2.00名の順となっています。
- 【インフルエンザ】報告数は98名です。定点当たり報告数は減少しました(3.86名→2.80名)。地域別にみると、二州地区5.40名、奥越地区4.67名、福井地区2.73名、坂井地区2.40名、丹南地区1.88名の順となっています。
- 【感染性胃腸炎(ロタウイルス)】報告数は7名です。定点当たり報告数は減少しました(2.83名→1.17名)。地域別にみると、丹南地区7.00名となっています。



※ 棒グラフは福井県、折れ線グラフは全国の数値を表しています。  
 ◎ 各疾患の動向グラフについては福井県感染症情報のホームページをご覧ください。

## ◆感染症週報全国版の要点

2018年第13週号(3月26日～4月1日)要点

発生動向総覧	<第13週>A群溶血性レンサ球菌咽頭炎の定点当たり報告数は2週連続で減少した
注目すべき感染症	<今週は該当記事はありません>
感染症関連情報	◆海外感染症情報 世界のインフルエンザの流行状況(更新6)/サル痘の発生-中央アフリカ共和国/ポリオの根絶に向けて-アフガニスタン&パキスタン/コレラ流行の発生状況-イエメン(更新) ◆その他 <続報>沖縄県における麻疹患者の発生状況について(平成30年4月9日現在)
速報	<今週は該当記事はありません>

※ 詳細は国立感染症研究所感染症疫学センターのホームページをご覧ください。http://www.nih.go.jp/niid/ja/from-idsc.html

◆全数届出の感染症(福井県)

- 1類感染症:報告はありませんでした。
- 2類感染症:結核1名の報告がありました。
- 3類感染症:報告はありませんでした。
- 4類感染症:報告はありませんでした。
- 5類感染症全数把握対象:報告はありませんでした。

◆福井県感染症発生動向調査

[定点報告:五類感染症(週報分)] 平成30年 第15週 平成30年4月9日(月)～平成30年4月15日(日)

定点種別 (定点数)	保健所 病名	福井	坂井	奥越	丹南	二州	若狭	計	前週	全国(14週)
インフルエンザ <sup>*</sup> (35)	インフルエンザ (鳥インフルエンザ <sup>*</sup> を除く)	30 2.73	12 2.40	14 4.67	15 1.88	27 5.40		98 2.80	135 3.86	9859 2.00
小児科 (22)	※1 RSウイルス 感染症	7 1.00				1 0.33	3 1.50	11 0.50	5 0.23	1001 0.32
	咽頭結膜熱	2 0.29		2 1.00	2 0.40			6 0.27	15 0.68	798 0.25
	A群溶血性レンサ 球菌咽頭炎	24 3.43	6 2.00	28 14.00	20 4.00	19 6.33	4 2.00	101 4.59	91 4.14	5887 1.87
	感染性胃腸炎	52 7.43	20 6.67	5 2.50	55 11.00	16 5.33		148 6.73	121 5.50	13525 4.29
	水痘	1 0.14			1 0.20	1 0.33		3 0.14	2 0.09	1117 0.35
	手足口病	1 0.14			1 0.20			2 0.09	7 0.32	533 0.17
	伝染性紅斑				2 0.40			2 0.09	3 0.14	256 0.08
	突発性発しん	3 0.43	1 0.33		3 0.60	3 1.00		10 0.45	7 0.32	1337 0.42
	ヘルパンギー ナ									60 0.02
流行性耳下腺 炎	2 0.29			1 0.20	1 0.33		4 0.18	5 0.23	443 0.14	
眼科 (3)	急性出血性結膜 炎		*	*		*	*			17 0.02
	流行性角結膜 炎	1 0.50						1 0.33		506 0.72
基幹 (6)	細菌性髄膜炎	1 0.50						1 0.17		10 0.02
	無菌性髄膜炎								1 0.17	10 0.02
	マイコプラズマ肺 炎									60 0.13
	クラミジア肺炎(オウム 病は除く)									8 0.02
	※2 感染性胃腸 炎(ロタウイルス)				7 7.00			7 1.17	17 2.83	203 0.42
	インフルエンザ (入院患者数)	1 1.00						1 0.17	2 0.33	185 0.40

インフルエンザは、小児科定点+内科定点 \*欄には定点はありません

細字は定点当たり患者数

(注) ※1は、平成15年11月5日以降届出対象疾患。

※2は、平成25年10月14日以降届出対象疾患。

◆福井県感染症発生動向調査(定点報告:五類感染症)

平成30年第15週 平成30年4月9日(月)～平成30年4月15日(日)

インフルエンザ 定点	インフルエンザ(鳥イン フルエンザを除く)	小児科 定点	※1 RSウイルス感 染症	咽頭結 膜熱	A群溶 血性レ ンサ球 菌咽頭 炎	感染性 胃腸炎	水痘	手足口 病	伝染性 紅斑	突発性 発しん	ヘルペ ンギー ナ	流行性 耳下腺 炎	眼科・基幹 定点	急性出血 性結膜炎	流行性角 結膜炎	細菌性髄 膜炎	無菌性髄 膜炎	マイコプラ ズマ肺炎	クラミジア 肺炎(オウ ム病を除 く)	※2 感染 性胃腸炎 (ロタウィ ルス)	インフル エンザ(入 院患者 数)	
～5ヶ月		～5ヶ月				2							～5ヶ月									
～11ヶ月	2	～11ヶ月	3			7				3			～11ヶ月									
1歳	7	1歳	4	5	6	37	1	1		5		1	1歳								3	
2歳	6	2歳	2		9	20	1			1			2歳								2	
3歳	7	3歳	1	1	17	19			1	1			3歳									
4歳	8	4歳	1		13	18		1					4歳								1	
5歳	9	5歳			12	9			1				5歳								1	
6歳	11	6歳			8	13							6歳									
7歳	6	7歳			11	5							7歳									
8歳	6	8歳			6	6	1					1	8歳									
9歳		9歳			4	2						2	9歳									
10～14歳	13	10～14歳			8	6							10～14歳									
15～19歳	3	15～19歳			1								15～19歳									
20～29歳	1	20歳以上			6	4							20～29歳									
30～39歳	6												30～39歳									
40～49歳	6												40～49歳		1							
50～59歳	3												50～59歳									
60～69歳	2												60～69歳									
70～79歳													70歳以上			1					1	
80歳以上	2																					
合 計	98	合 計	11	6	101	148	3	2	2	10		4	合 計		1	1					7	1
前期計	135	前期計	5	15	91	121	2	7	3	7		5	前期計				1				17	2
当期間/前期	0.73	当期間/前期	2.2	0.4	1.11	1.22	1.5	0.29	0.67	1.43	***	0.8	当期間/前期	***	***	***		***	***		0.41	0.5
増減数	-37	増減数	6	-9	10	27	1	-5	-1	3		-1	増減数		1	1	-1				-10	-1

(注)※1は、平成15年11月5日以降届出対象疾患

\*\*\*は前期計が“0”のとき

※2は、平成25年10月14日以降届出対象疾患

◆福井県感染症発生動向調査(定点報告:五類感染症月報分)

平成30年3月

[患者数:人]

	STD 定点数	性器クラミジア		性器ヘルペス		尖圭コンジローマ		淋菌感染症		合計		基幹 定点数	メチシリン 耐性黄色 ブドウ球 菌感染症	ペニシリン 耐性肺炎 球菌感 染症	薬剤耐 性緑膿 菌感 染症	合計
		男	女	男	女	男	女	男	女	男	女					
福井	2		2	1	2		1			1	5	2				
坂井	1	1								1		0				
奥越	0											1				
丹南	1											1				
二州	1											1				
若狭	0											1				
合計	5	1	2	1	2		1			2	5	6	15	5	1	21
前期計	5			1	2			1		2	2	6	15	11		26
当期間/前期		***	***	1	1	***	***		***	1	2.5		1	0.45	***	0.81
増減数		1	2				1	-1			3			-6	1	-5

[定点当たり患者数:人/定点]

	STD 定点数	性器クラミジア		性器ヘルペス		尖圭コンジローマ		淋菌感染症		合計		基幹 定点数	メチシリン 耐性黄色 ブドウ球 菌感染症	ペニシリン 耐性肺炎 球菌感 染症	薬剤耐 性緑膿 菌感 染症	合計
		男	女	男	女	男	女	男	女	男	女					
福井	2		1.00	0.50	1.00		0.50			0.50	2.50	2				
坂井	1	1.00								1.00		0				
奥越	0											1				
丹南	1											1				
二州	1											1				
若狭	0											1				
合計	5	0.20	0.40	0.20	0.40		0.20			0.40	1.00	6	2.50	0.83	0.17	3.50
全国3月	981	0.98	1.09	0.31	0.46	0.29	0.17	0.51	0.16	2.09	1.88	477	2.93	0.32	0.03	3.28

[年齢階層別患者数:人]

	STD	性器クラミジア		性器ヘルペス		尖圭コンジローマ		淋菌感染症		合計		基幹	メチシリン 耐性黄色 ブドウ球 菌感 染症	ペニシリン 耐性肺炎 球菌感 染症	薬剤耐 性緑膿 菌感 染症	合計
		男	女	男	女	男	女	男	女	男	女					
0歳													1	1		2
1歳～4歳																
5歳～9歳																
10歳～14歳																
15歳～19歳					1						1					
20歳～24歳																
25歳～29歳			1								1					
30歳～34歳		1								1						
35歳～39歳			1								1			2		2
40歳～44歳													1			1
45歳～49歳																
50歳～54歳																
55歳～59歳				1	1		1			1	2					
60歳～64歳																
65歳～69歳													1			1
70歳以上													12	2	1	15
合計		1	2	1	2		1			2	5		15	5	1	21
前期計				1	2			1		2	2		15	11		26
当期間/前期		***	***	1	1	***	***		***	1	2.5		1	0.45	***	0.81
増減数		1	2				1	-1			3			-6	1	-5

\*\*\*は前期計が"0"のとき