

福井県感染症発生動向調査速報

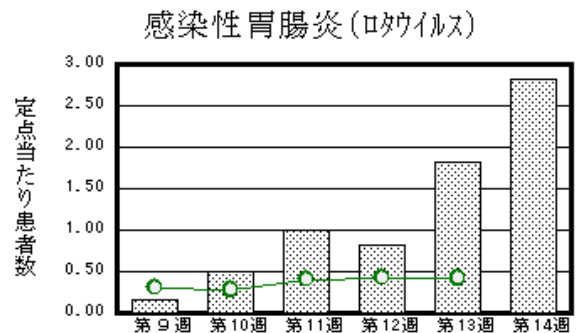
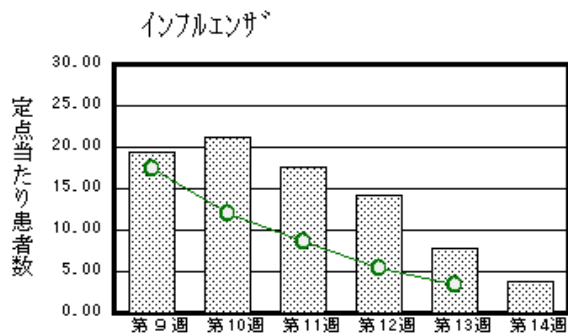
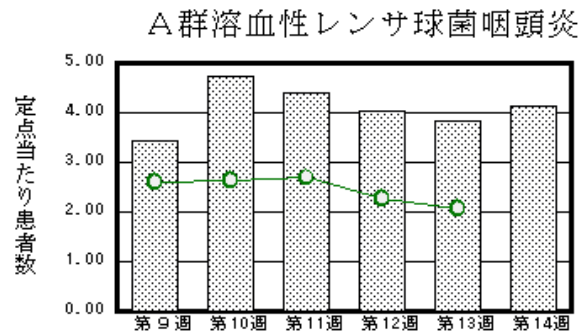
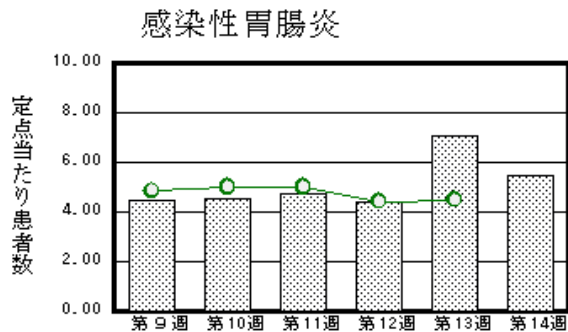
＜平成30年＞

＜週報＞ 第14週（平成30年4月2日～4月8日）
 ＜月報＞ 3月（平成30年3月1日～3月31日）

発行日：平成30年4月11日
 発行：福井県健康福祉部健康増進課
 福井県衛生環境研究センター
 kansen@erc.pref.fukui.jp

◆注目疾患の動向

- 【今週の上位5疾患】①感染性胃腸炎121名(5.50名) ②A群溶血性レンサ球菌咽頭炎91名(4.14名) ③インフルエンザ135名(3.86名) ④感染性胃腸炎(ロタウイルス)17名(2.83名) ⑤咽頭結膜熱15名(0.68名)
 ()内は定点当たり人数
- 【報告数の多い疾患】①インフルエンザ(135名) ②感染性胃腸炎(121名) ③A群溶血性レンサ球菌咽頭炎(91名) ④感染性胃腸炎(ロタウイルス)(17名) ⑤咽頭結膜熱(15名)
- 【感染性胃腸炎】報告数は121名です。定点当たり報告数は減少しました(7.05名→5.50名)。地域別にみると、二州地区8.33名、丹南地区8.20名、福井地区5.71名、坂井地区2.33名、奥越地区2.00名、若狭地区2.00名の順となっています。
- 【A群溶血性レンサ球菌咽頭炎】報告数は91名です。定点当たり報告数は増加しました(3.82名→4.14名)。地域別にみると、奥越地区10.50名、丹南地区5.60名、二州地区5.33名、坂井地区3.00名、福井地区2.43名の順となっています。
- 【インフルエンザ】報告数は135名です。定点当たり報告数は減少しました(7.75名→3.86名)。地域別にみると、奥越地区10.00名、福井地区4.64名、丹南地区3.13名、二州地区2.80名、坂井地区2.40名、若狭地区1.00名の順となっています。
- 【感染性胃腸炎(ロタウイルス)】報告数は17名です。定点当たり報告数は増加しました(1.83名→2.83名)。地域別にみると、丹南地区11.00名、若狭地区6.00名の順となっています。



※ 棒グラフは福井県、折れ線グラフは全国の数値を表しています。
 ◎ 各疾患の動向グラフについては福井県感染症情報のホームページをご覧ください。

◆感染症週報全国版の要点

2018年第12週号(3月19日～3月25日)要点

発生動向総覧	＜第12週＞インフルエンザの定点当たり報告数は第6週以降減少が続いている
注目すべき感染症	＜今週は該当記事はありません＞
感染症関連情報	◆海外感染症情報 リステリア症の発生状況-南アフリカ共和国(更新)/コレラの流行状況-ソマリア(更新)/マラリア患者の増加に取り組む-カンボジア/リステリア症を予防するために-WHO/AFRO/麻しん(ファクト・ファイル)/季節性インフルエンザA(H1N2)への感染-オランダ/ラッサ熱の流行-ナイジェリア(更新2)
速報	＜今週は該当記事はありません＞

※ 詳細は国立感染症研究所感染症疫学センターのホームページをご覧ください。http://www.nih.go.jp/niid/ja/from-idsc.html

◆全数届出の感染症(福井県)

1類感染症:報告はありませんでした。

2類感染症:結核3名の報告がありました。

(なお、結核は第13週に1名の報告がありました。)

3類感染症:報告はありませんでした。

4類感染症:オウム病1名の報告がありました。

5類感染症全数把握対象:劇症型溶血性レンサ球菌感染症1名、

侵襲性肺炎球菌感染症1名、百日咳2名の報告がありました。

◆福井県感染症発生動向調査

[定点報告:五類感染症(週報分)] 平成30年 第14週 平成30年4月2日(月)～平成30年4月8日(日)

定点種別 (定点数)	保健所 病名	福井	坂井	奥越	丹南	二州	若狭	計	前週	全国(13週)	
インフルエンザ ^a (35)	インフルエンザ (鳥インフルエンザを除く)	51 4.64	12 2.40	30 10.00	25 3.13	14 2.80	3 1.00	135 3.86	248 7.75	16749 3.39	
小児科 (22)	※1 RSウイルス感染症	1 0.14			1 0.20	2 0.67	1 0.50	5 0.23	9 0.41	1139 0.36	
	咽頭結膜熱	3 0.43	4 1.33	3 1.50	4 0.80	1 0.33		15 0.68	7 0.32	877 0.28	
	A群溶血性レンサ球菌咽頭炎	17 2.43	9 3.00	21 10.50	28 5.60	16 5.33		91 4.14	84 3.82	6522 2.06	
	感染性胃腸炎	40 5.71	7 2.33	4 2.00	41 8.20	25 8.33	4 2.00	121 5.50	155 7.05	14206 4.50	
	水痘			1 0.50		1 0.33		2 0.09	3 0.14	851 0.27	
	手足口病	3 0.43			2 0.40	2 0.67		7 0.32	11 0.50	480 0.15	
	伝染性紅斑		1 0.33		2 0.40			3 0.14	2 0.09	253 0.08	
	突発性発しん	4 0.57	1 0.33			2 0.67		7 0.32	9 0.41	1221 0.39	
	ヘルパンギーナ									41 0.01	
流行性耳下腺炎	1 0.14			1 0.20	2 0.67	1 0.50	5 0.23	8 0.36	380 0.12		
眼科 (3)	急性出血性結膜炎		*	*		*	*			18 0.03	
	流行性角結膜炎								1 0.33	439 0.63	
基幹 (6)	細菌性髄膜炎		*							6 0.01	
	無菌性髄膜炎	1 0.50						1 0.17		16 0.03	
	マイコプラズマ肺炎									74 0.16	
	クラミジア肺炎(オウム病は除く)								1 0.17	3 0.01	
	※2 感染性胃腸炎(ロタウイルス)					11 11.00		6 6.00	17 2.83	11 1.83	198 0.42
	インフルエンザ(入院患者数)	1 0.50			1 1.00				2 0.33	5 0.83	312 0.67

インフルエンザは、小児科定点+内科定点
細字は定点当たり患者数

*欄には定点はありません

(注) ※1は、平成15年11月5日以降届出対象疾患。
※2は、平成25年10月14日以降届出対象疾患。

◆福井県感染症発生動向調査(定点報告:五類感染症)

平成30年第14週 平成30年4月2日(月)～平成30年4月8日(日)

インフルエンザ 定点	インフルエ ンザ(鳥イン フルエンザ を除く)	小児科 定点	※1 RSウイ ルス感 染症	咽頭結 膜熱	A群溶 血性レ ンサ球 菌咽頭 炎	感染性 胃腸炎	水痘	手足口 病	伝染性 紅斑	突発性 発しん	ヘルペ ンギー ナ	流行性 耳下腺 炎	眼科・基幹 定点	急性出血 性結膜炎	流行性角 結膜炎	細菌性髄 膜炎	無菌性髄 膜炎	マイコプラ ズマ肺炎	クラミジア 肺炎(オウ ム病を除 く)	※2 感染 性胃腸炎 (ロタウイ ルス)	インフル エンザ(入 院患者 数)	
～5ヶ月	1	～5ヶ月	4										～5ヶ月									
～11ヶ月	3	～11ヶ月		2		11		2		1			～11ヶ月									
1歳	12	1歳	1	8	4	25		2		6			1歳								3	
2歳	8	2歳			4	18		3					2歳								4	
3歳	11	3歳		2	15	18	1		1			2	3歳								4	
4歳	10	4歳		1	10	12			1			1	4歳									
5歳	11	5歳			24	7			1			1	5歳								4	
6歳	11	6歳			8	11							6歳								1	
7歳	3	7歳			9	4							7歳									
8歳	3	8歳			2	4	1						8歳								1	
9歳		9歳		1	8	4						1	9歳									
10～14歳	16	10～14歳		1	6	4							10～14歳				1					
15～19歳	3	15～19歳				1							15～19歳									
20～29歳	3	20歳以上			1	2							20～29歳									
30～39歳	8												30～39歳									
40～49歳	6												40～49歳									
50～59歳	7												50～59歳									
60～69歳	8												60～69歳									
70～79歳	3												70歳以上								2	
80歳以上	8																					
合 計	135	合 計	5	15	91	121	2	7	3	7		5	合 計				1				17	2
前期計	248	前期計	9	7	84	155	3	11	2	9		8	前期計		1				1		11	5
当期間/前期	0.54	当期間/前期	0.56	2.14	1.08	0.78	0.67	0.64	1.5	0.78	***	0.63	当期間/前期	***		***	***	***		1.55	0.4	
増減数	-113	増減数	-4	8	7	-34	-1	-4	1	-2		-3	増減数		-1		1		-1	6	-3	

(注)※1は、平成15年11月5日以降届出対象疾患

***は前期計が“0”のとき

※2は、平成25年10月14日以降届出対象疾患

◆福井県感染症発生動向調査(定点報告:五類感染症月報分)

平成30年3月

[患者数:人]

	STD 定点数	性器クラミジア		性器ヘルペス		尖圭コンジローマ		淋菌感染症		合計		基幹 定点数	メチシリン 耐性黄色 ブドウ球 菌感染症	ペニシリン 耐性肺炎 球菌感 染症	薬剤耐 性緑膿 菌感 染症	合計
		男	女	男	女	男	女	男	女	男	女					
福井	2		2	1	2		1			1	5	2				
坂井	1	1								1		0				
奥越	0											1				
丹南	1											1				
二州	1											1				
若狭	0											1				
合計	5	1	2	1	2		1			2	5	6	15	5	1	21
前期計	5			1	2			1		2	2	6	15	11		26
当期間/前期		***	***	1	1	***	***		***	1	2.5		1	0.45	***	0.81
増減数		1	2				1	-1			3			-6	1	-5

[定点当たり患者数:人/定点]

	STD 定点数	性器クラミジア		性器ヘルペス		尖圭コンジローマ		淋菌感染症		合計		基幹 定点数	メチシリン 耐性黄色 ブドウ球 菌感染症	ペニシリン 耐性肺炎 球菌感 染症	薬剤耐 性緑膿 菌感 染症	合計
		男	女	男	女	男	女	男	女	男	女					
福井	2		1.00	0.50	1.00		0.50			0.50	2.50	2				
坂井	1	1.00								1.00		0				
奥越	0											1				
丹南	1											1				
二州	1											1				
若狭	0											1				
合計	5	0.20	0.40	0.20	0.40		0.20			0.40	1.00	6	2.50	0.83	0.17	3.50
全国2月	975	0.86	1.01	0.26	0.44	0.22	0.16	0.45	0.10	1.79	1.71	476	2.77	0.33	0.02	3.12

[年齢階層別患者数:人]

	STD	性器クラミジア		性器ヘルペス		尖圭コンジローマ		淋菌感染症		合計		基幹	メチシリン 耐性黄色 ブドウ球 菌感染症	ペニシリン 耐性肺炎 球菌感 染症	薬剤耐 性緑膿 菌感 染症	合計
		男	女	男	女	男	女	男	女	男	女					
0歳													1	1		2
1歳～4歳																
5歳～9歳																
10歳～14歳																
15歳～19歳					1						1					
20歳～24歳																
25歳～29歳			1								1					
30歳～34歳		1								1						
35歳～39歳			1								1			2		2
40歳～44歳													1			1
45歳～49歳																
50歳～54歳																
55歳～59歳				1	1		1			1	2					
60歳～64歳																
65歳～69歳													1			1
70歳以上													12	2	1	15
合計		1	2	1	2		1			2	5		15	5	1	21
前期計				1	2			1		2	2		15	11		26
当期間/前期		***	***	1	1	***	***		***	1	2.5		1	0.45	***	0.81
増減数		1	2				1	-1			3			-6	1	-5

***は前期計が"0"のとき