

福井県感染症発生動向調査速報

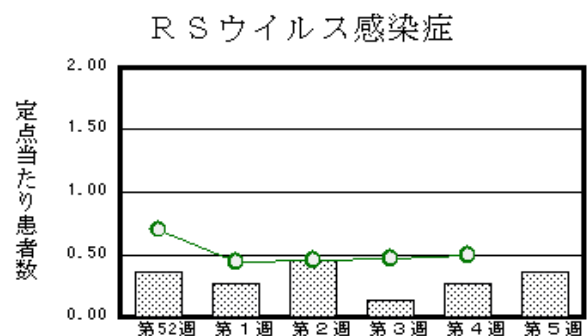
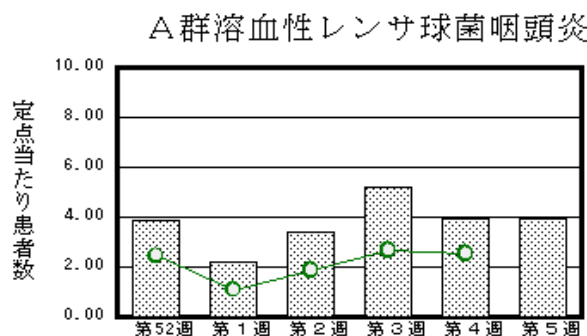
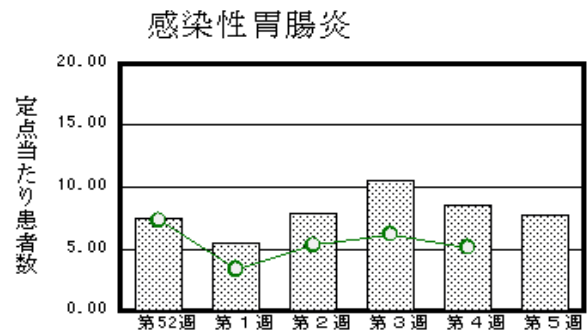
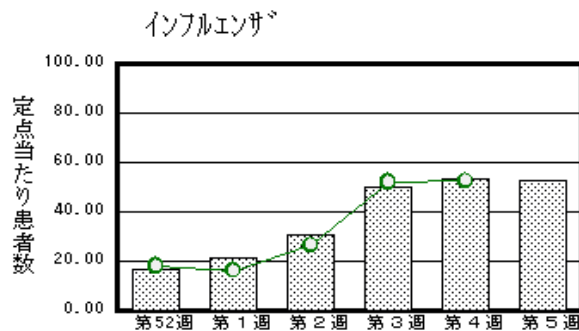
<<平成30年>>

<週報> 第5週 (平成30年1月29日～2月4日)
 <月報> 1月 (平成30年1月1日～1月31日)

発行日：平成30年2月7日
 発行：福井県健康福祉部健康増進課
 福井県衛生環境研究センター
 kansen@erc.pref.fukui.jp

◆注目疾患の動向

- 【今週の上位5疾患】①インフルエンザ1,689名(52.78名) ②感染性胃腸炎171名(7.77名) ③A群溶血性レンサ球菌咽頭炎87名(3.95名) ④RSウイルス感染症8名(0.36名) ⑤流行性角結膜炎1名(0.33名) ()内は定点当たり人数
- 【報告数の多い疾患】①インフルエンザ(1,689名) ②感染性胃腸炎(171名) ③A群溶血性レンサ球菌咽頭炎(87名) ④RSウイルス感染症(8名) ⑤突発性発しん(7名)
- 【インフルエンザ】報告数は1,689名です。定点当たり報告数は減少しました(53.34名→52.78名)。地域別にみると、二州地区78.00名、坂井地区65.00名、丹南地区55.13名、奥越地区52.33名、福井地区43.18名、若狭地区36.33名の順となっています。
- 【感染性胃腸炎】報告数は171名です。定点当たり報告数は減少しました(8.59名→7.77名)。地域別にみると、二州地区10.00名、坂井地区9.67名、福井地区9.57名、丹南地区6.60名、若狭地区4.00名、奥越地区2.00名の順となっています。
- 【A群溶血性レンサ球菌咽頭炎】報告数は87名です。定点当たり報告数の増減はありませんでした(3.95名→3.95名)。地域別にみると、丹南地区5.80名、奥越地区4.50名、福井地区4.29名、二州地区4.00名、坂井地区2.33名の順となっています。
- 【RSウイルス感染症】報告数は8名です。定点当たり報告数は増加しました(0.27名→0.36名)。地域別にみると、福井地区0.86名、二州地区0.33名、丹南地区0.20名の順となっています。



※ 棒グラフは福井県、折れ線グラフは全国の数値を表しています。
 ◎ 各疾患の動向グラフについては福井県感染症情報のホームページをご覧ください。

◆感染症週報全国版の要点

2018年第3週号(1月15日～1月21日)要点

発生動向総覧	<第3週>A群溶血性レンサ球菌咽頭炎の定点当たり報告数は2週連続で増加し、過去5年間の同時期と比較してやや多い
注目すべき感染症	<インフルエンザ> 第3週の定点当たり報告数は51.93となり前週より増加した。1999年4月以降に全国のインフルエンザ定点当たり報告数が50を超えたのは2005年第9週(50.07)以来である
感染症関連情報	◆病原体情報<速報記事>2017/18シーズンの山形系統のB型インフルエンザ流行状況-横浜市 ◆海外感染症情報 黄熱の発生状況-ブラジル/世界のインフルエンザの流行状況(更新)/大規模な麻疹ワクチンの接種キャンペーン-ソマリア ◆その他 後天性免疫不全症候群に関する特定感染症予防指針の全部を改正する件(平成30年1月18日厚生労働省告示第9号)/性感染症に関する特定感染症予防指針の一部を改正する件(平成30年1月18日厚生労働省告示第10号)/日本の梅毒症例の動向について(2018年1月5日現在)/風疹Q&A(2018年1月30日改訂)
速報	<今週は該当記事はありません>

※ 詳細は国立感染症研究所感染症疫学センターのホームページをご覧ください。http://www.nih.go.jp/niid/ja/from-idsc.html

◆全数届出の感染症(福井県)

- 1類感染症:報告はありませんでした。
- 2類感染症:結核2名の報告がありました。
(なお、結核は第52週に1名の報告がありました。)
- 3類感染症:腸管出血性大腸菌感染症2名の報告がありました(下表参照)。
- 4類感染症:報告はありませんでした。
- 5類感染症全数把握対象:百日咳1名の報告がありました。

疾病名	腸管出血性大腸菌感染症(3類感染症)	
患者	女性 1名	男性 1名
血清型	O157	検査中
主な症状	なし	腹痛、下痢、発熱
感染原因・感染経路	調査中	調査中
平成30年	福井県	有症者 1名、無症者 1名
	全国	30名(1月21日現在)
平成29年同時期届出累計	有症者 0名、無症者 0名、全国 37名	

◆福井県感染症発生動向調査

[定点報告:五類感染症(週報分)] 平成30年 第5週 平成30年1月29日(月)～平成30年2月4日(日)

定点種別 (定点数)	保健所 病名	福井	坂井	奥越	丹南	二州	若狭	計	前週	全国(4週)
インフルエンザ (32)	インフルエンザ (鳥インフルエンザを除く)	475 43.18	195 65.00	157 52.33	441 55.13	312 78.00	109 36.33	1689 52.78	1707 53.34	259063 52.35
小児科 (22)	※1 RSウイルス感染症	6 0.86			1 0.20	1 0.33		8 0.36	6 0.27	1564 0.49
	咽頭結膜熱	1 0.14	3 1.00	1 0.50			1 0.50	6 0.27	6 0.27	976 0.31
	A群溶血性レンサ球菌咽頭炎	30 4.29	7 2.33	9 4.50	29 5.80	12 4.00		87 3.95	87 3.95	7976 2.52
	感染性胃腸炎	67 9.57	29 9.67	4 2.00	33 6.60	30 10.00	8 4.00	171 7.77	189 8.59	16200 5.12
	水痘								2 0.09	921 0.29
	手足口病	1 0.14				4 1.33		5 0.23	15 0.68	724 0.23
	伝染性紅斑								1 0.05	251 0.08
	突発性発しん	3 0.43	1 0.33		2 0.40	1 0.33		7 0.32	5 0.23	1013 0.32
	ヘルパンギーナ								2 0.09	57 0.02
流行性耳下腺炎	1 0.14			1 0.20	2 0.67		4 0.18	2 0.09	459 0.15	
眼科 (3)	急性出血性結膜炎		*	*		*	*			5 0.01
	流行性角結膜炎	1 0.50						1 0.33	1 0.33	398 0.57
基幹 (6)	細菌性髄膜炎	1 0.50						1 0.17		6 0.01
	無菌性髄膜炎									7 0.01
	マイコプラズマ肺炎								1 0.17	96 0.20
	クラミジア肺炎(オウム病は除く)					1 1.00		1 0.17		4 0.01
	※2 感染性胃腸炎(ロタウイルス)									31 0.06
インフルエンザ(入院患者数)	10 5.00			4 4.00	2 2.00	6 6.00	22 3.67	30 5.00	2055 4.41	

インフルエンザは、小児科定点+内科定点 *欄には定点はありません

細字は定点当たり患者数

(注) ※1は、平成15年11月5日以降届出対象疾患。

※2は、平成25年10月14日以降届出対象疾患。

◆福井県感染症発生動向調査(定点報告:五類感染症)

平成30年第5週 平成30年1月29日(月)～平成30年2月4日(日)

インフルエンザ 定点	インフルエ ンザ(鳥イン フルエンザ を除く)	小児科 定点	※1 R Sウイ ルス感 染症	咽頭結 膜熱	A群溶 血性レ ンサ球 菌咽頭 炎	感染性 胃腸炎	水痘	手足口 病	伝染性 紅斑	突発性 発しん	ヘルパ ンギー ナ	流行性 耳下腺 炎	眼科・基幹 定点	急性出血 性結膜炎	流行性角 結膜炎	細菌性髄 膜炎	無菌性髄 膜炎	マイコプラ ズマ肺炎	クラミジア 肺炎(オウ ム病を除 く)	※2 感染 性胃腸炎 (ロタウイ ルス)	インフル エンザ(入 院患者 数)	
～5ヶ月	4	～5ヶ月	3			1							～5ヶ月									
～11ヶ月	19	～11ヶ月	2			8				1			～11ヶ月									
1歳	65	1歳	1	2	4	47		1		5			1歳									
2歳	79	2歳	1	2	2	31				1		2	2歳									
3歳	92	3歳			16	15		1					3歳									1
4歳	115	4歳		1	13	15		2					4歳									
5歳	125	5歳			13	10							5歳									1
6歳	136	6歳		1	15	8							6歳									
7歳	101	7歳	1		2	11		1					7歳									
8歳	88	8歳			6	3							8歳									
9歳	103	9歳			6	2							9歳									1
10～14歳	343	10～14歳			7	9						2	10～14歳									
15～19歳	66	15～19歳				2							15～19歳									
20～29歳	39	20歳以上			3	9							20～29歳									
30～39歳	67												30～39歳			1						
40～49歳	69												40～49歳									
50～59歳	49												50～59歳									
60～69歳	52												60～69歳							1		1
70～79歳	37												70歳以上		1							18
80歳以上	40																					
合 計	1689	合 計	8	6	87	171		5		7		4	合 計		1	1				1		22
前期計	1707	前期計	6	6	87	189	2	15	1	5	2	2	前期計		1				1			30
当期間/前期	0.99	当期間/前期	1.33	1	1	0.9		0.33		1.4		2	当期間/前期	***	1	***	***		***	***		0.73
増減数	-18	増減数	2			-18	-2	-10	-1	2	-2	2	増減数			1			-1	1		-8

(注)※1は、平成15年11月5日以降届出対象疾患

***は前期計が“0”のとき

※2は、平成25年10月14日以降届出対象疾患

◆福井県感染症発生動向調査(定点報告:五類感染症月報分)

平成30年1月

[患者数:人]

	STD 定点数	性器クラミジア		性器ヘルペス		尖圭コンジローマ		淋菌感染症		合計		基幹 定点数	メチシリン 耐性黄色 ブドウ球 菌感染症	ペニシリン 耐性肺炎 球菌感 染症	薬剤耐 性緑膿 菌感 染症	合計
		男	女	男	女	男	女	男	女	男	女					
福井	2	1	1		6	1				2	7	2				
坂井	1											0				
奥越	0											1				
丹南	1											1				
二州	1											1				
若狭	0											1				
合計	5	1	1		6	1				2	7	6	17	4		21
前期計	5	4	3		3	2	1	1		7	7	6	14	8		22
当期間/前期		0.25	0.33	***	2	0.5			***	0.29	1		1.21	0.5	***	0.95
増減数		-3	-2		3	-1	-1	-1		-5			3	-4		-1

[定点当たり患者数:人/定点]

	STD 定点数	性器クラミジア		性器ヘルペス		尖圭コンジローマ		淋菌感染症		合計		基幹 定点数	メチシリン 耐性黄色 ブドウ球 菌感染症	ペニシリン 耐性肺炎 球菌感 染症	薬剤耐 性緑膿 菌感 染症	合計
		男	女	男	女	男	女	男	女	男	女					
福井	2	0.50	0.50		3.00	0.50				1.00	3.50	2				
坂井	1											0				
奥越	0											1				
丹南	1											1				
二州	1											1				
若狭	0											1				
合計	5	0.20	0.20		1.20	0.20				0.40	1.40	6	2.83	0.67		3.50
全国12月	987	0.99	1.04	0.28	0.46	0.25	0.15	0.51	0.12	2.03	1.77	475	2.84	0.34	0.02	3.20

[年齢階層別患者数:人]

	STD	性器クラミジア		性器ヘルペス		尖圭コンジローマ		淋菌感染症		合計		基幹	メチシリン 耐性黄色 ブドウ球 菌感 染症	ペニシリン 耐性肺炎 球菌感 染症	薬剤耐 性緑膿 菌感 染症	合計
		男	女	男	女	男	女	男	女	男	女					
0歳																
1歳～4歳													1			1
5歳～9歳																
10歳～14歳																
15歳～19歳													1			1
20歳～24歳														1		1
25歳～29歳		1	1		1					1	2					
30歳～34歳																
35歳～39歳																
40歳～44歳					1	1				1	1		1			1
45歳～49歳																
50歳～54歳													1			1
55歳～59歳					2						2		1			1
60歳～64歳					1						1					
65歳～69歳					1						1		2			2
70歳以上													10	3		13
合計		1	1		6	1				2	7		17	4		21
前期計		4	3		3	2	1	1		7	7		14	8		22
当期間/前期		0.25	0.33	***	2	0.5			***	0.29	1		1.21	0.5	***	0.95
増減数		-3	-2		3	-1	-1	-1		-5			3	-4		-1

***は前期計が"0"のとき