

福井県感染症発生動向調査速報

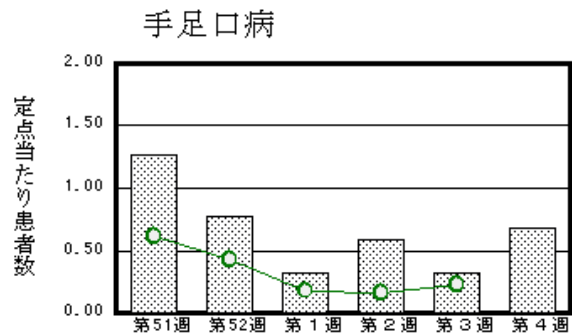
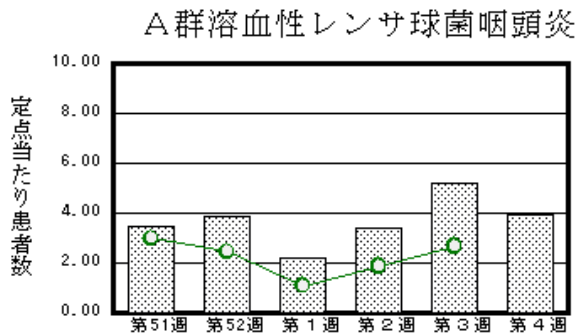
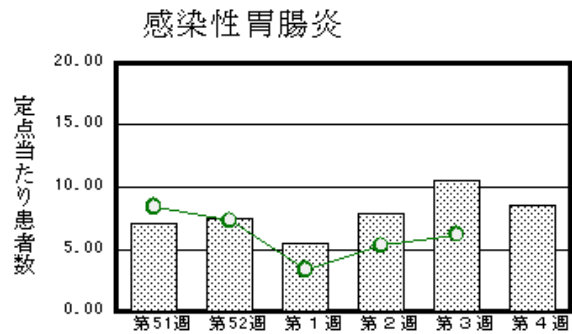
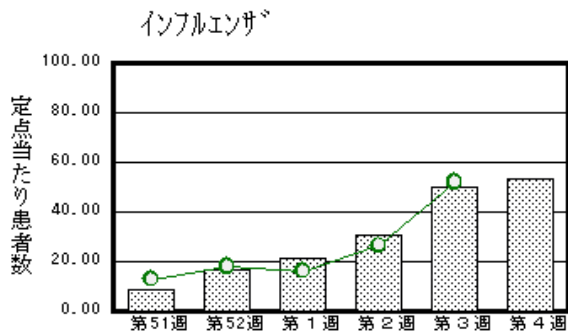
＜平成30年＞

＜週報＞ 第4週（平成30年1月22日～1月28日）

発行日：平成30年1月31日
 発行：福井県健康福祉部健康増進課
 福井県衛生環境研究センター
 kansan@erc.pref.fukui.jp

◆注目疾患の動向

- 【今週の上位5疾患】①インフルエンザ1,707名(53.34名) ②感染性胃腸炎189名(8.59名) ③A群溶血性レンサ球菌咽頭炎87名(3.95名) ④手足口病15名(0.68名) ⑤流行性角結膜炎1名(0.33名) ()内は定点当たり人数
- 【報告数の多い疾患】①インフルエンザ(1,707名) ②感染性胃腸炎(189名) ③A群溶血性レンサ球菌咽頭炎(87名) ④手足口病(15名) ⑤RSウイルス感染症(6名) ⑥咽頭結膜熱(6名)
- 【インフルエンザ】報告数は1,707名です。定点当たり報告数は増加しました(49.91名→53.34名)。地域別にみると、二州地区79.75名、丹南地区68.00名、福井地区46.82名、奥越地区43.67名、坂井地区43.33名、若狭地区22.67名の順となっています。
- 【感染性胃腸炎】報告数は189名です。定点当たり報告数は減少しました(10.55名→8.59名)。地域別にみると、二州地区13.33名、丹南地区9.80名、福井地区9.43名、坂井地区8.33名、若狭地区3.00名、奥越地区1.50名の順となっています。
- 【A群溶血性レンサ球菌咽頭炎】報告数は87名です。定点当たり報告数は減少しました(5.18名→3.95名)。地域別にみると、奥越地区10.00名、丹南地区6.40名、二州地区4.67名、福井地区2.57名、坂井地区1.00名の順となっています。
- 【手足口病】報告数は15名です。定点当たり報告数は増加しました(0.32名→0.68名)。地域別にみると、奥越地区2.00名、二州地区1.33名、福井地区0.57名、丹南地区0.40名、坂井地区0.33名の順となっています。



※ 棒グラフは福井県、折れ線グラフは全国の数値を表しています。

◎ 各疾患の動向グラフについては福井県感染症情報のホームページをご覧ください。

◆感染症週報全国版の要点

2018年第2週号(1月8日～1月14日)要点

発生動向総覧	＜第2週＞インフルエンザの定点当たり報告数は増加し、過去5年間の同時期と比較してやや多い ＜12月＞性感染症・薬剤耐性菌感染症について
注目すべき感染症	＜今週は該当記事はありません＞
感染症関連情報	◆海外感染症情報 E型肝炎-ナミビア/黄熱ワクチンの推奨事項の情報更新-ブラジル/コレラの発生状況-タンザニア/ザンビアへのコレラ・ワクチンの支援/コレラの発生状況-ザンビア/黄熱の発生状況-アメリカ大陸/日本脳炎ワクチンを定期予防接種に組み入れる-ミャンマー/コロナウイルスによる中東呼吸器症候群の発生状況(更新)
速報	＜今週は該当記事はありません＞

※ 詳細は国立感染症研究所感染症疫学センターのホームページをご覧ください。http://www.niid.go.jp/niid/ja/from-idsc.html

◆全数届出の感染症(福井県)

1類感染症:報告はありませんでした。

2類感染症:結核1名の報告がありました。

3類感染症:報告はありませんでした。

4類感染症:報告はありませんでした。

5類感染症全数把握対象:侵襲性肺炎球菌感染症1名、百日咳1名の報告がありました。

◆福井県感染症発生動向調査

[定点報告:五類感染症(週報分)] 平成30年 第4週 平成30年1月22日(月)～平成30年1月28日(日)

定点種別 (定点数)	保健所 病名	福井	坂井	奥越	丹南	二州	若狭	計	前週	全国(3週)
インフルエンザ [*] (32)	インフルエンザ (鳥インフルエンザ [*] を除く)	515 46.82	130 43.33	131 43.67	544 68.00	319 79.75	68 22.67	1707 53.34	1597 49.91	256833 51.93
小児科 (22)	※1 RSウイルス 感染症	3 0.43	2 0.67		1 0.20			6 0.27	3 0.14	1489 0.47
	咽頭結膜熱	3 0.43	1 0.33		2 0.40			6 0.27	8 0.36	959 0.30
	A群溶血性レンサ 球菌咽頭炎	18 2.57	3 1.00	20 10.00	32 6.40	14 4.67		87 3.95	114 5.18	8383 2.65
	感染性胃腸炎	66 9.43	25 8.33	3 1.50	49 9.80	40 13.33	6 3.00	189 8.59	232 10.55	19508 6.18
	水痘	1 0.14				1 0.33		2 0.09	9 0.41	887 0.28
	手足口病	4 0.57	1 0.33	4 2.00	2 0.40	4 1.33		15 0.68	7 0.32	741 0.23
	伝染性紅斑						1 0.50	1 0.05		310 0.10
	突発性発しん					4 1.33	1 0.50	5 0.23	5 0.23	1102 0.35
	ヘルパンギーナ			2 1.00				2 0.09		79 0.03
	流行性耳下腺炎		1 0.33			1 0.33		2 0.09		520 0.16
眼科 (3)	急性出血性結膜 炎		*	*		*	*			5 0.01
	流行性角結膜 炎	1 0.50						1 0.33		508 0.73
基幹 (6)	細菌性髄膜炎									7 0.01
	無菌性髄膜炎									13 0.03
	マイコプラズマ肺 炎	1 0.50						1 0.17		121 0.25
	クラミジア肺炎(オウム 病は除く)									5 0.01
	※2 感染性胃腸 炎(ロタウイルス)									22 0.05
	インフルエンザ (入院患者数)	14 7.00		10 10.00	4 4.00	2 2.00		30 5.00	34 5.67	2370 5.09

インフルエンザは、小児科定点+内科定点

*欄には定点はありません

細字は定点当たり患者数

(注) ※1は、平成15年11月5日以降届出対象疾患。

※2は、平成25年10月14日以降届出対象疾患。

◆福井県感染症発生動向調査(定点報告:五類感染症)

平成30年第4週 平成30年1月22日(月)～平成30年1月28日(日)

インフルエンザ 定点	インフルエ ンザ(鳥イン フルエンザ を除く)	小児科 定点	※1 RSウィ ルス感 染症	咽頭結 膜熱	A群溶 血性レ ンサ球 菌咽頭 炎	感染性 胃腸炎	水痘	手足口 病	伝染性 紅斑	突発性 発しん	ヘルペ ンギー ナ	流行性 耳下腺 炎	眼科・基幹 定点	急性出血 性結膜炎	流行性角 結膜炎	細菌性髄 膜炎	無菌性髄 膜炎	マイコプラ ズマ肺炎	クラミジア 肺炎(オウ ム病を除 く)	※2 感染 性胃腸炎 (ロタウィ ルス)	インフル エンザ(入 院患者 数)	
～5ヶ月	3	～5ヶ月	2			2							～5ヶ月									1
～11ヶ月	24	～11ヶ月	1		1	11		1		2	2		～11ヶ月									
1歳	48	1歳		3	5	40		5		3			1歳									2
2歳	66	2歳			2	30		1					2歳									1
3歳	75	3歳		2	7	19		5					3歳									
4歳	149	4歳	2	1	10	17		1					4歳									
5歳	166	5歳			23	12							5歳									
6歳	126	6歳	1		8	16		2				1	6歳									1
7歳	112	7歳			4	5	2						7歳									
8歳	115	8歳			7	11							8歳									
9歳	127	9歳			6	5						1	9歳									3
10～14歳	319	10～14歳			11	12							10～14歳									1
15～19歳	62	15～19歳			1	2							15～19歳									
20～29歳	36	20歳以上			2	7			1				20～29歳									
30～39歳	55												30～39歳									
40～49歳	49												40～49歳		1							
50～59歳	44												50～59歳									1
60～69歳	47												60～69歳									
70～79歳	46												70歳以上					1				20
80歳以上	38																					
合計	1707	合計	6	6	87	189	2	15	1	5	2	2	合計		1			1				30
前期計	1597	前期計	3	8	114	232	9	7		5			前期計									34
当期間/前期	1.07	当期間/前期	2	0.75	0.76	0.81	0.22	2.14	***	1	***	***	当期間/前期	***	***	***	***	***	***	***	***	0.88
増減数	110	増減数	3	-2	-27	-43	-7	8	1		2	2	増減数		1			1				-4

(注)※1は、平成15年11月5日以降届出対象疾患

***は前期計が"0"のとき

※2は、平成25年10月14日以降届出対象疾患