

# 福井県感染症発生動向調査速報

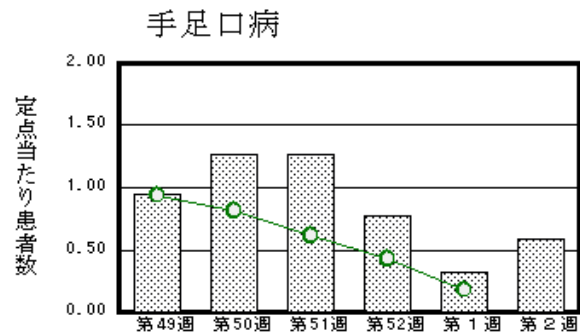
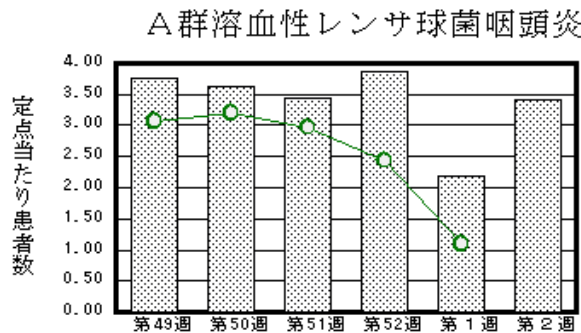
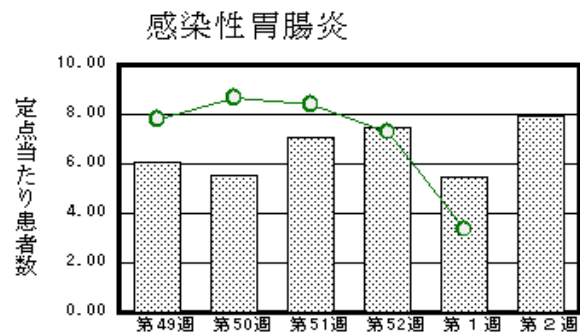
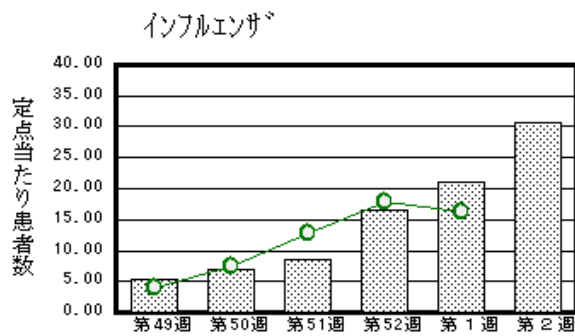
<<平成30年>>

<週報> 第2週 (平成30年1月8日～1月14日)  
 <月報> 12月 (平成29年12月1日～12月31日)

発行日: 平成30年1月17日  
 発行: 福井県健康福祉部健康増進課  
 福井県衛生環境研究センター  
 kansen@erc.pref.fukui.jp

## ◆注目疾患の動向

- 【今週の上位5疾患】①インフルエンザ979名(30.59名) ②感染性胃腸炎174名(7.91名) ③A群溶血性レンサ球菌咽頭炎75名(3.41名) ④手足口病13名(0.59名) ⑤突発性発しん12名(0.55名) ( )内は定点当たり人数
- 【報告数の多い疾患】①インフルエンザ(979名) ②感染性胃腸炎(174名) ③A群溶血性レンサ球菌咽頭炎(75名) ④手足口病(13名) ⑤突発性発しん(12名)
- 【インフルエンザ】報告数は979名です。定点当たり報告数は増加しました(21.13名→30.59名)。地域別にみると、丹南地区38.63名、福井地区33.27名、二州地区29.75名、若狭地区22.33名、坂井地区20.67名、奥越地区18.67名の順となっています。
- 【感染性胃腸炎】報告数は174名です。定点当たり報告数は増加しました(5.45名→7.91名)。地域別にみると、二州地区11.67名、福井地区10.43名、丹南地区8.00名、坂井地区5.67名、奥越地区2.50名、若狭地区2.00名の順となっています。
- 【A群溶血性レンサ球菌咽頭炎】報告数は75名です。定点当たり報告数は増加しました(2.18名→3.41名)。地域別にみると、奥越地区5.50名、丹南地区5.40名、二州地区5.33名、福井地区2.57名、坂井地区1.00名の順となっています。
- 【手足口病】報告数は13名です。定点当たり報告数は増加しました(0.32名→0.59名)。地域別にみると、二州地区1.67名、坂井地区1.00名、福井地区0.57名、奥越地区0.50名の順となっています。



※ 棒グラフは福井県、折れ線グラフは全国の数値を表しています。  
 ◎ 各疾患の動向グラフについては福井県感染症情報のホームページをご覧ください。

## ◆感染症週報全国版の要点 2017年第51週号(12月18日～12月24日)・第52週号(12月25日～12月31日)要点

発生動向総覧	<第51・52週>インフルエンザの定点当たり報告数は第42週以降増加が続いており、過去5年間の同時期と比較してやや多い
注目すべき感染症	<今週は該当記事はありません>
感染症関連情報	◆海外感染症情報 ブルーリ潰瘍(10の事実)/コレラ発生の状況-アメリカ大陸/コロナウイルスによる中東呼吸器症候群の発生状況/ポリオの発生状況-シリア(更新2)/住血吸虫症(10の事実)/コレラの発生状況-ソマリア(更新12)/コレラ流行の再興-イエメン(更新14)/乳児用ミルクによるサルモネラ感染症-フランス/黄熱の発生-ナイジェリア/ジフテリアの発生-イエメン ◆その他 感染症の予防及び感染症の患者に対する医療に関する法律第12条第1項及び第14条第2項に基づく届出の基準等について(一部改正)/感染症発生動向調査事業実施要綱/届出基準/届出様式(全数)/届出様式(定点)
速報	<今週は該当記事はありません>

※ 詳細は国立感染症研究所感染症疫学センターのホームページをご覧ください。 <http://www.nih.go.jp/niid/ja/from-idsc.html>

◆全数届出の感染症(福井県)

1類感染症:報告はありませんでした。

2類感染症:結核4名の報告がありました。

3類感染症:報告はありませんでした。

4類感染症:報告はありませんでした。

5類感染症全数把握対象:侵襲性肺炎球菌感染症1名、梅毒2名の報告がありました。

◆福井県感染症発生動向調査

[定点報告:五類感染症(週報分)] 平成30年 第2週 平成30年1月8日(月)～平成30年1月14日(日)

定点種別 (定点数)	保健所 病名	福井	坂井	奥越	丹南	二州	若狭	計	前週	全国(1週)
インフルエンザ <sup>*</sup> (32)	インフルエンザ (鳥インフルエンザ <sup>*</sup> を除く)	366 33.27	62 20.67	56 18.67	309 38.63	119 29.75	67 22.33	979 30.59	676 21.13	79930 16.31
小児科 (22)	※1 RSウイルス 感染症	8 1.14			1 0.20		1 0.50	10 0.45	6 0.27	1357 0.44
	咽頭結膜熱	3 0.43	1 0.33	1 0.50	1 0.20	1 0.33		7 0.32	5 0.23	935 0.30
	A群溶血性レンサ 球菌咽頭炎	18 2.57	3 1.00	11 5.50	27 5.40	16 5.33		75 3.41	48 2.18	3382 1.09
	感染性胃腸炎	73 10.43	17 5.67	5 2.50	40 8.00	35 11.67	4 2.00	174 7.91	120 5.45	10385 3.36
	水痘					1 0.33		1 0.05	5 0.23	1402 0.45
	手足口病	4 0.57	3 1.00	1 0.50		5 1.67		13 0.59	7 0.32	541 0.18
	伝染性紅斑									144 0.05
	突発性発しん	5 0.71		1 0.50	2 0.40	2 0.67	2 1.00	12 0.55	9 0.41	630 0.20
	ヘルパンギー ナ	1 0.14					1 0.50	2 0.09		52 0.02
	流行性耳下腺 炎								2 0.09	554 0.18
眼科 (3)	急性出血性結膜 炎		*	*		*	*			5 0.01
	流行性角結膜 炎									424 0.61
基幹 (6)	細菌性髄膜炎	1 0.50						1 0.17		10 0.02
	無菌性髄膜炎									8 0.02
	マイコプラズマ肺 炎									96 0.20
	クラミジア肺炎(オウム 病は除く)									2 0.00
	※2 感染性胃腸 炎(ロタウイルス)									19 0.04
	インフルエンザ (入院患者数)	15 7.50		3 3.00	1 1.00	3 3.00	7 7.00	29 4.83	30 5.00	1225 2.63

インフルエンザは、小児科定点+内科定点

\*欄には定点はありません

細字は定点当たり患者数

(注) ※1は、平成15年11月5日以降届出対象疾患。

※2は、平成25年10月14日以降届出対象疾患。

◆福井県感染症発生動向調査(定点報告:五類感染症)

平成30年第2週 平成30年1月8日(月)～平成30年1月14日(日)

インフルエンザ 定点	インフルエンザ(鳥イン フルエンザを除く)	小児科 定点	※1 RSウイルス感 染症	咽頭結 膜熱	A群溶 血性レ ンサ球 菌咽頭 炎	感染性 胃腸炎	水痘	手足口 病	伝染性 紅斑	突発性 発しん	ヘルペ ンギー ナ	流行性 耳下腺 炎	眼科・基幹 定点	急性出血 性結膜炎	流行性角 結膜炎	細菌性髄 膜炎	無菌性髄 膜炎	マイコプラ ズマ肺炎	クラミジア 肺炎(オウ ム病を除 く)	※2 感染 性胃腸炎 (ロタウィ ルス)	インフル エンザ(入 院患者 数)	
～5ヶ月	4	～5ヶ月	3		1								～5ヶ月									1
～11ヶ月	15	～11ヶ月	3	3		13		3		1			～11ヶ月									1
1歳	32	1歳	3	2	3	47		5		9			1歳									1
2歳	40	2歳		2	7	33		2					2歳									
3歳	47	3歳			5	11		1		1	1		3歳									
4歳	62	4歳	1		13	19				1			4歳									
5歳	49	5歳			9	11							5歳									
6歳	62	6歳			10	9		1					6歳									
7歳	51	7歳			8	2							7歳									
8歳	37	8歳			6	7							8歳									
9歳	39	9歳			4	1	1						9歳									
10～14歳	108	10～14歳			6	12		1					10～14歳									1
15～19歳	32	15～19歳				1							15～19歳									
20～29歳	62	20歳以上			3	8					1		20～29歳									
30～39歳	78												30～39歳			1						2
40～49歳	63												40～49歳									
50～59歳	78												50～59歳									1
60～69歳	62												60～69歳									7
70～79歳	33												70歳以上									15
80歳以上	25																					
合 計	979	合 計	10	7	75	174	1	13		12	2		合 計			1						29
前期計	676	前期計	6	5	48	120	5	7		9		2	前期計									30
当期間/前期	1.45	当期間/前期	1.67	1.4	1.56	1.45	0.2	1.86	***	1.33	***		当期間/前期	***	***	***	***	***	***	***	***	0.97
増減数	303	増減数	4	2	27	54	-4	6		3	2	-2	増減数			1						-1

(注)※1は、平成15年11月5日以降届出対象疾患

\*\*\*は前期計が“0”のとき

※2は、平成25年10月14日以降届出対象疾患

◆福井県感染症発生動向調査(定点報告:五類感染症月報分)

平成29年12月

[患者数:人]

	STD 定点数	性器クラミジア		性器ヘルペス		尖圭コンジローマ		淋菌感染症		合計		基幹 定点数	メチシリン 耐性黄色 ブドウ球 菌感染症	ペニシリン 耐性肺炎 球菌感 染症	薬剤耐 性緑膿 菌感 染症	合計	
		男	女	男	女	男	女	男	女	男	女						
福井	2		1		3	1	1	1		2	5	2					
坂井	1	3				1				4		0					
奥越	0											1					
丹南	1	1	1							1	1	1					
二州	1		1								1	1					
若狭	0											1					
合計	5	4	3		3	2	1	1		7	7	6	14	8			22
前期計	5	2		1	4			1		4	4	6	18	8			26
当期間/前期		2	***		0.75	***	***	1	***	1.75	1.75		0.78	1	***		0.85
増減数		2	3	-1	-1	2	1			3	3		-4				-4

[定点当たり患者数:人/定点]

	STD 定点数	性器クラミジア		性器ヘルペス		尖圭コンジローマ		淋菌感染症		合計		基幹 定点数	メチシリン 耐性黄色 ブドウ球 菌感染症	ペニシリン 耐性肺炎 球菌感 染症	薬剤耐 性緑膿 菌感 染症	合計	
		男	女	男	女	男	女	男	女	男	女						
福井	2		0.50		1.50	0.50	0.50	0.50		1.00	2.50	2					
坂井	1	3.00				1.00				4.00		0					
奥越	0											1					
丹南	1	1.00	1.00							1.00	1.00	1					
二州	1		1.00								1.00	1					
若狭	0											1					
合計	5	0.80	0.60		0.60	0.40	0.20	0.20		1.40	1.40	6	2.33	1.33			3.67
全国12月	987	0.99	1.04	0.28	0.46	0.25	0.15	0.51	0.12	2.03	1.77	475	2.84	0.34	0.02		3.20

[年齢階層別患者数:人]

	STD	性器クラミジア		性器ヘルペス		尖圭コンジローマ		淋菌感染症		合計		基幹	メチシリン 耐性黄色 ブドウ球 菌感染症	ペニシリン 耐性肺炎 球菌感 染症	薬剤耐 性緑膿 菌感 染症	合計
		男	女	男	女	男	女	男	女	男	女					
0歳													1			1
1歳～4歳														2		2
5歳～9歳																
10歳～14歳																
15歳～19歳		1								1						
20歳～24歳			2								2					
25歳～29歳								1		1						
30歳～34歳		1	1							1	1					
35歳～39歳																
40歳～44歳													1			1
45歳～49歳		1								1						
50歳～54歳		1				1				2						
55歳～59歳					1	1	1			1	2					
60歳～64歳					1						1					
65歳～69歳					1						1		3	1		4
70歳以上													9	5		14
合計		4	3		3	2	1	1		7	7		14	8		22
前期計		2		1	4			1		4	4		18	8		26
当期間/前期		2	***		0.75	***	***	1	***	1.75	1.75		0.78	1	***	0.85
増減数		2	3	-1	-1	2	1			3	3		-4			-4

\*\*\*は前期計が"0"のとき