

# 福井県感染症発生動向調査速報

<<平成29年>>

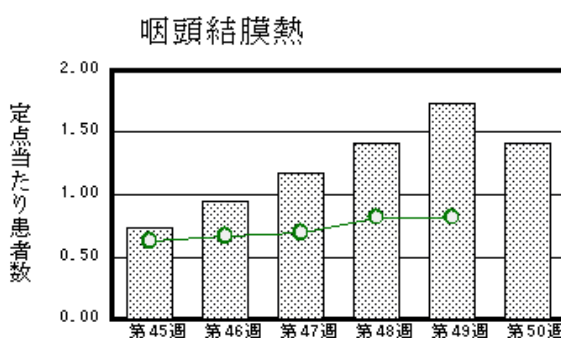
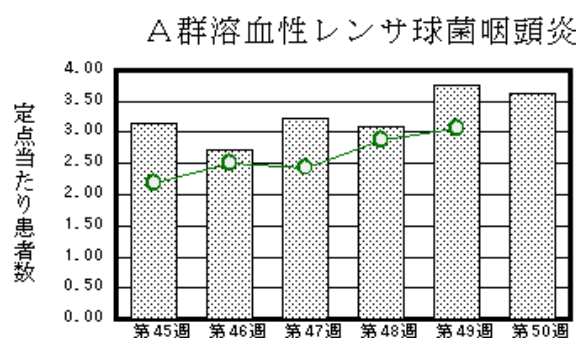
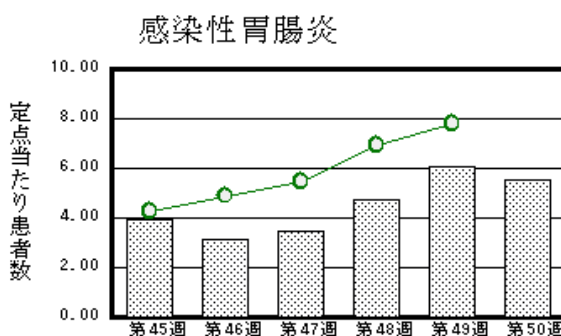
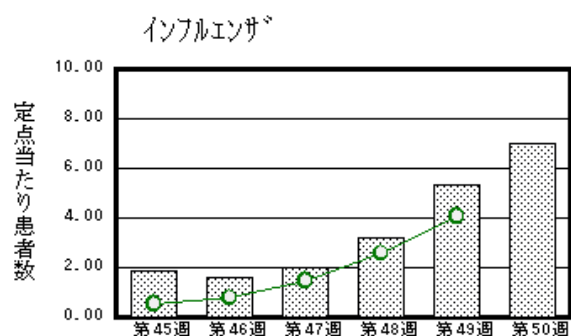
<週報> 第50週 (平成29年12月11日～12月17日)

発行日：平成29年12月20日

発行：福井県健康福祉部健康増進課  
福井県衛生環境研究センター  
kansen@erc.pref.fukui.jp

## ◆注目疾患の動向

- 【今週の上位5疾患】①インフルエンザ223名(6.97名) ②感染性胃腸炎122名(5.55名) ③A群溶血性レンサ球菌咽頭炎80名(3.64名) ④咽頭結膜熱31名(1.41名) ⑤手足口病28名(1.27名)  
( )内は定点当たり人数
- 【報告数の多い疾患】①インフルエンザ(223名) ②感染性胃腸炎(122名) ③A群溶血性レンサ球菌咽頭炎(80名) ④咽頭結膜熱(31名) ⑤手足口病(28名)
- 【インフルエンザ】報告数は223名です。定点当たり報告数は増加しました(5.31名→6.97名)。地域別にみると、丹南地区15.88名、二州地区8.00名、福井地区5.18名、奥越地区2.00名、坂井地区0.33名の順となっています。
- 【感染性胃腸炎】報告数は122名です。定点当たり報告数は減少しました(6.05名→5.55名)。地域別にみると、二州地区14.33名、福井地区5.57名、丹南地区4.40名、坂井地区4.00名、奥越地区2.00名、若狭地区1.00名の順となっています。
- 【A群溶血性レンサ球菌咽頭炎】報告数は80名です。定点当たり報告数は減少しました(3.77名→3.64名)。地域別にみると、奥越地区8.50名、二州地区5.33名、丹南地区4.00名、坂井地区3.33名、福井地区2.43名の順となっています。
- 【咽頭結膜熱】報告数は31名です。定点当たり報告数は減少しました(1.73名→1.41名)。地域別にみると、丹南地区3.00名、福井地区1.43名、坂井地区1.00名、二州地区0.67名、奥越地区0.50名の順となっています。



※ 棒グラフは福井県、折れ線グラフは全国の数値を表しています。

◎ 各疾患の動向グラフについては福井県感染症情報のホームページをご覧ください。

## ◆感染症週報全国版の要点

2017年第48週号(11月27日～12月3日)要点

発生動向総覧	<第48週>インフルエンザの定点当たり報告数は第42週以降増加が続いており、過去5年間の同時期と比較してやや多い/その他最新動向
注目すべき感染症	<今週は該当記事はありません>
感染症関連情報	◆海外感染症情報 小頭症の発生報告の増加-アンゴラ/ヨーロッパでの麻しん流行のアメリカ大陸への影響(更新2)
速報	<今週は該当記事はありません>

※ 詳細は国立感染症研究所感染症疫学センターのホームページをご覧ください。http://www.nih.go.jp/niid/ja/from-idsc.html

◆全数届出の感染症(福井県)

- 1類感染症: 報告はありませんでした。
- 2類感染症: 報告はありませんでした。  
(なお、結核は第49週に1名の報告がありました。)
- 3類感染症: 報告はありませんでした。
- 4類感染症: レジオネラ症1名の報告がありました。
- 5類感染症全数把握対象: 梅毒1名の報告がありました。

◆福井県感染症発生動向調査

[定点報告: 五類感染症(週報分)]      平成29年 第50週      平成29年12月11日(月)～平成29年12月17日(日)

定点種別 (定点数)	保健所 病名	福井	坂井	奥越	丹南	二州	若狭	計	前週	全国(49週)
インフルエンザ <sup>1</sup> (32)	インフルエンザ <sup>1</sup> (鳥インフルエンザ <sup>1</sup> を除く)	57 5.18	1 0.33	6 2.00	127 15.88	32 8.00		223 6.97	170 5.31	20127 4.06
小児科 (22)	※1 RSウイルス 感染症	6 0.86	4 1.33	2 1.00	5 1.00	2 0.67		19 0.86	20 0.91	2452 0.78
	咽頭結膜熱	10 1.43	3 1.00	1 0.50	15 3.00	2 0.67		31 1.41	38 1.73	2585 0.82
	A群溶血性レンサ 球菌咽頭炎	17 2.43	10 3.33	17 8.50	20 4.00	16 5.33		80 3.64	83 3.77	9707 3.07
	感染性胃腸炎	39 5.57	12 4.00	4 2.00	22 4.40	43 14.33	2 1.00	122 5.55	133 6.05	24683 7.81
	水痘	1 0.14	2 0.67		2 0.40	6 2.00		11 0.50	8 0.36	1607 0.51
	手足口病	8 1.14	3 1.00	2 1.00	7 1.40	5 1.67	3 1.50	28 1.27	21 0.95	2974 0.94
	伝染性紅斑								1 0.05	268 0.08
	突発性発しん	7 1.00	2 0.67		2 0.40	1 0.33		12 0.55	5 0.23	1344 0.43
	百日咳					2 0.67		2 0.09		35 0.01
	ヘルパンギー ナ	1 0.14				10 3.33		11 0.50	6 0.27	362 0.11
流行性耳下腺 炎	1 0.14			7 1.40			8 0.36	3 0.14	930 0.29	
眼科 (3)	急性出血性結膜 炎									6 0.01
	流行性角結膜 炎		*	*		*	*		1 0.33	593 0.85
基幹 (6)	細菌性髄膜炎									10 0.02
	無菌性髄膜炎									9 0.02
	マイコプラズマ肺 炎					1 1.00		1 0.17		178 0.37
	クラミジア肺炎(オウム 病は除く)									3 0.01
	※2 感染性胃腸 炎(ロタウイルス)									12 0.03
	インフルエンザ (入院患者数)	2 1.00			2 2.00	1 1.00		5 0.83	3 0.50	138 0.30

インフルエンザは、小児科定点+内科定点      \*欄には定点はありません  
細字は定点当たり患者数

(注) ※1は、平成15年11月5日以降届出対象疾患。  
※2は、平成25年10月14日以降届出対象疾患。

◆福井県感染症発生動向調査(定点報告:五類感染症)

平成29年第50週 平成29年12月11日(月)～平成29年12月17日(日)

インフルエンザ 定点	インフルエンザ(鳥イン フルエンザを除く)	小児科 定点	※1 RSウイルス感 染症	咽頭結 膜熱	A群溶 血性レ ンサ球 菌咽頭 炎	感染性 胃腸炎	水痘	手足口 病	伝染性 紅斑	突発性 発しん	百日咳	ヘルパ ンギー ナ	流行性 耳下腺 炎	眼科・基幹 定点	急性出血 性結膜炎	流行性角 結膜炎	細菌性髄 膜炎	無菌性髄 膜炎	マイコプラ ズマ肺炎	※2 感染 性胃腸炎 (ロタウィ ルス)	インフル エンザ(入 院患者 数)	
～5ヶ月		～5ヶ月	3				1					1		～5ヶ月								
～11ヶ月	3	～11ヶ月	4			10		1		4	1			～11ヶ月					1			
1歳	2	1歳	4	7	3	26	1	5		5		1		1歳								
2歳	9	2歳	6	7	6	20	1	10		1		4		2歳								1
3歳	7	3歳		3	5	16	1	4		2		1	1	3歳								
4歳	10	4歳	1	5	7	9	1	2				2	1	4歳								
5歳	18	5歳	1	3	21	12		2				2	3	5歳								
6歳	22	6歳		1	11	5		1					1	6歳								
7歳	14	7歳			4	4	3						1	7歳								1
8歳	13	8歳		4	6	4							1	8歳								
9歳	23	9歳			4	7	3	3						9歳								
10～14歳	65	10～14歳			6	5					1			10～14歳								1
15～19歳	5	15～19歳			1	1								15～19歳								
20～29歳	6	20歳以上		1	6	3								20～29歳								1
30～39歳	5													30～39歳								1
40～49歳	7													40～49歳								
50～59歳	3													50～59歳								
60～69歳	5													60～69歳								
70～79歳	3													70歳以上								
80歳以上	3																					
合 計	223	合 計	19	31	80	122	11	28		12	2	11	8	合 計					1			5
前期計	170	前期計	20	38	83	133	8	21	1	5		6	3	前期計		1						3
当期間/前期	1.31	当期間/前期	0.95	0.82	0.96	0.92	1.38	1.33		2.4	***	1.83	2.67	当期間/前期	***		***	***	***	***	***	1.67
増減数	53	増減数	-1	-7	-3	-11	3	7	-1	7	2	5	5	増減数		-1			1			2

(注)※1は、平成15年11月5日以降届出対象疾患

\*\*\*は前期計が“0”のとき

※2は、平成25年10月14日以降届出対象疾患