

福井県感染症発生動向調査速報

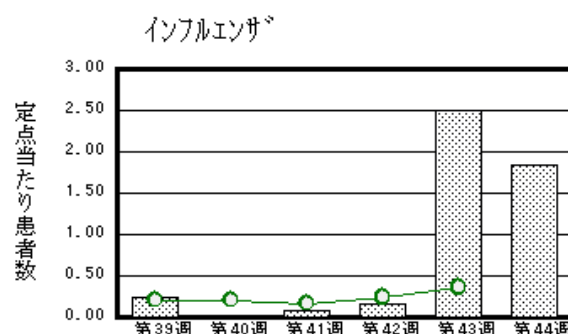
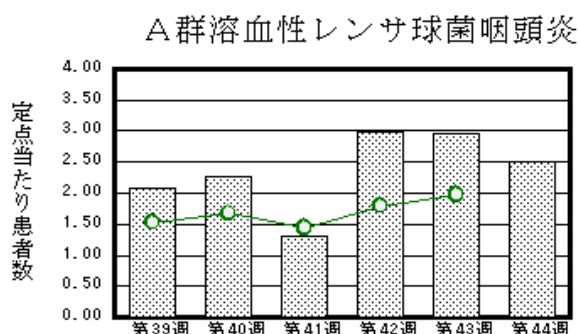
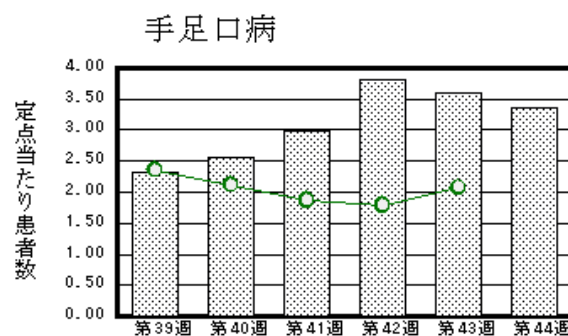
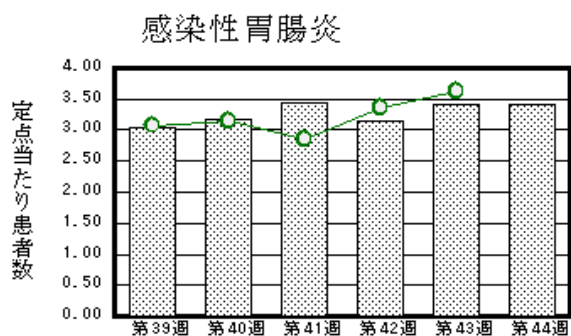
<<平成29年>>

<週報> 第44週 (平成29年10月30日～11月5日)
 <月報> 10月 (平成29年10月1日～10月31日)

発行日：平成29年11月8日
 発行：福井県健康福祉部健康増進課
 福井県衛生環境研究センター
 kansen@erc.pref.fukui.jp

◆注目疾患の動向

- 【今週の上位5疾患】①感染性胃腸炎75名(3.41名) ②手足口病74名(3.36名) ③A群溶血性レンサ球菌咽頭炎55名(2.50名) ④インフルエンザ59名(1.84名) ⑤RSウイルス感染症34名(1.55名) ()内は定点当たり人数
- 【報告数の多い疾患】①感染性胃腸炎(75名) ②手足口病(74名) ③インフルエンザ(59名) ④A群溶血性レンサ球菌咽頭炎(55名) ⑤RSウイルス感染症(34名)
- 【感染性胃腸炎】報告数は75名です。定点当たり報告数の増減はありませんでした(3.41名→3.41名)。地域別にみると、二州地区9.00名、福井地区4.14名、丹南地区2.80名、坂井地区1.67名の順となっています。
- 【手足口病】報告数は74名です。定点当たり報告数は減少しました(3.59名→3.36名)。地域別にみると、坂井地区4.67名、福井地区4.14名、丹南地区3.80名、奥越地区3.50名、若狭地区1.50名、二州地区0.67名の順となっています。
- 【A群溶血性レンサ球菌咽頭炎】報告数は55名です。定点当たり報告数は減少しました(2.95名→2.50名)。地域別にみると、奥越地区10.00名、二州地区3.00名、丹南地区2.00名、坂井地区1.67名、福井地区1.43名、若狭地区0.50名の順となっています。
- 【インフルエンザ】報告数は59名です。定点当たり報告数は減少しました(2.50名→1.84名)。地域別にみると、丹南地区5.63名、福井地区1.00名、坂井地区0.67名、二州地区0.25名の順となっています。



※ 棒グラフは福井県、折れ線グラフは全国の数値を表しています。
 ◎ 各疾患の動向グラフについては福井県感染症情報のホームページをご覧ください。

◆感染症週報全国版の要点

2017年第42週号(10月16日～10月22日)要点

発生動向総覧	<第42週> 咽頭結膜熱の定点当たり報告数は増加し、過去5年間の同時期と比較してかなり多い/その他最新動向
注目すべき感染症	<今週は該当記事はありません>
感染症関連情報	◆海外感染症情報 ベストの発生報告-セーシェル諸島(更新2)/鳥インフルエンザA(H7N9)の発生状況(更新23)/マールブルグ病の発生-ウガンダ(更新)/デング熱の流行-パキスタン ◆その他 日本の梅毒症例の動向について(2017年10月4日現在)/我が国のレジオネラ症の発生動向調査における概要 2007.1.1～2016.12.31
速報	<今週は該当記事はありません>

※ 詳細は国立感染症研究所感染症疫学センターのホームページをご覧ください。http://www.nih.go.jp/niid/ja/from-idsc.html

◆全数届出の感染症(福井県)

- 1類感染症:報告はありませんでした。
- 2類感染症:結核3名の報告がありました。
- 3類感染症:腸管出血性大腸菌感染症1名の報告がありました(下表参照)。
- 4類感染症:つつが虫病1名、レジオネラ症1名の報告がありました。
- 5類感染症全数把握対象:カルバペネム耐性腸内細菌科細菌感染症1名の報告がありました。

疾病名	腸管出血性大腸菌感染症(3類感染症)	
患者	男性 1名	
血清型	O157	
主な症状	腹痛、水様性下痢、血便、嘔吐、発熱	
感染原因・感染経路	調査中	
平成29年	福井県	有症者 23名、無症者 7名
	全国	3,481名(10月22日現在)
平成28年同時期届出累計	有症者 19名、無症者 8名、全国 3,147名	

◆福井県感染症発生動向調査

[定点報告:五類感染症(週報分)] 平成29年 第44週 平成29年10月30日(月)～平成29年11月5日(日)

定点種別 (定点数)	保健所 病名	福井	坂井	奥越	丹南	二州	若狭	計	前週	全国(43週)
小児科 (22)	インフルエンザ (鳥インフルエンザを除く) (32)	11 1.00	2 0.67		45 5.63	1 0.25		59 1.84	80 2.50	1772 0.36
	※1 RSウイルス感染症	19 2.71	1 0.33	9 4.50	3 0.60	2 0.67		34 1.55	43 1.95	4083 1.29
	咽頭結膜熱	4 0.57	1 0.33		1 0.20	2 0.67		8 0.36	9 0.41	1687 0.53
	A群溶血性レンサ球菌咽頭炎	10 1.43	5 1.67	20 10.00	10 2.00	9 3.00	1 0.50	55 2.50	65 2.95	6204 1.97
	感染性胃腸炎	29 4.14	5 1.67		14 2.80	27 9.00		75 3.41	75 3.41	11455 3.63
	水痘			7 3.50	4 0.80	1 0.33		12 0.55	4 0.18	924 0.29
	手足口病	29 4.14	14 4.67	7 3.50	19 3.80	2 0.67	3 1.50	74 3.36	79 3.59	6522 2.07
	伝染性紅斑									219 0.07
	突発性発しん	2 0.29	1 0.33		1 0.20		2 1.00	6 0.27	9 0.41	1373 0.44
	百日咳								2 0.09	49 0.02
	ヘルパンギーナ	3 0.43	7 2.33	2 1.00	1 0.20	3 1.00	2 1.00	18 0.82	19 0.86	1258 0.40
流行性耳下腺炎					3 0.60		3 0.14	1 0.05	982 0.31	
眼科 (3)	急性出血性結膜炎		*	*		*	*			6 0.01
	流行性角結膜炎	1 0.50						1 0.33		517 0.74
基幹 (6)	細菌性髄膜炎								1 0.17	7 0.01
	無菌性髄膜炎									17 0.04
	マイコプラズマ肺炎	1 0.50						1 0.17	2 0.33	153 0.32
	クラミジア肺炎(オウム病は除く)					1 1.00		1 0.17		7 0.01
	※2 感染性胃腸炎(ロタウイルス)									5 0.01
	インフルエンザ(入院患者数)									18 0.04

インフルエンザは、小児科定点+内科定点
細字は定点当たり患者数

*欄には定点はありません

(注) ※1は、平成15年11月5日以降届出対象疾患。
※2は、平成25年10月14日以降届出対象疾患。

◆福井県感染症発生動向調査(定点報告:五類感染症)

平成29年第44週 平成29年10月30日(月)～平成29年11月5日(日)

インフルエンザ 定点	インフルエンザ(鳥イン フルエンザを除く)	小児科 定点	※1 RSウイルス感 染症	咽頭結 膜熱	A群溶 血性レ ンサ球 菌咽頭 炎	感染性 胃腸炎	水痘	手足口 病	伝染性 紅斑	突発性 発しん	百日咳	ヘルパ ンギー ナ	流行性 耳下腺 炎	眼科・基幹 定点	急性出血 性結膜炎	流行性角 結膜炎	細菌性髄 膜炎	無菌性髄 膜炎	マイコプラ ズマ肺炎	クラミジア 肺炎(オウ ム病を除 く)	※2 感染 性胃腸炎 (ロタウィ ルス)	インフル エンザ(入 院患者 数)	
～5ヶ月		～5ヶ月	10									1		～5ヶ月									
～11ヶ月		～11ヶ月	5	1		7		5		3				～11ヶ月									
1歳	2	1歳	10	3		9	5	18		3		5		1歳									
2歳	3	2歳	4		4	14	3	14				4		2歳									
3歳	3	3歳	2	2	3	9	1	19				4		3歳									
4歳	2	4歳	2	1	5	5	2	9				2	2	4歳									
5歳	1	5歳	1	1	9	6	1	3				2	1	5歳									
6歳	7	6歳			10	3		2						6歳									
7歳	7	7歳			7	6								7歳									
8歳	4	8歳			8	3		1						8歳									
9歳	7	9歳			4	5		1						9歳									
10～14歳	13	10～14歳			5	2		1						10～14歳									
15～19歳	1	15～19歳				2								15～19歳									
20～29歳		20歳以上				4		1						20～29歳									
30～39歳	4													30～39歳									
40～49歳	1													40～49歳						1			
50～59歳	1													50～59歳									
60～69歳	2													60～69歳									
70～79歳	1													70歳以上		1					1		
80歳以上																							
合 計	59	合 計	34	8	55	75	12	74		6		18	3	合 計		1				1	1		
前期計	80	前期計	43	9	65	75	4	79		9	2	19	1	前期計			1			2			
当期間/前期	0.74	当期間/前期	0.79	0.89	0.85	1	3	0.94	***	0.67		0.95	3	当期間/前期	***	***		***	0.5	***	***	***	
増減数	-21	増減数	-9	-1	-10		8	-5		-3	-2	-1	2	増減数		1	-1		-1	1			

(注)※1は、平成15年11月5日以降届出対象疾患

***は前期計が“0”のとき

※2は、平成25年10月14日以降届出対象疾患

◆福井県感染症発生動向調査(定点報告:五類感染症月報分)

平成29年10月

[患者数:人]

	STD 定点数	性器クラミジア		性器ヘルペス		尖圭コンジローマ		淋菌感染症		合計		基幹 定点数	メチシリン 耐性黄色 ブドウ球 菌感染症	ペニシリン 耐性肺炎 球菌感 染症	薬剤耐 性緑膿 菌感 染症	合計	
		男	女	男	女	男	女	男	女	男	女						
福井	2				7		1	1		1	8	2					
坂井	1							1		1		0					
奥越	0											1					
丹南	1	1								1		1					
二州	1		1								1	1					
若狭	0											1					
合計	5	1	1		7		1	2		3	9	6	6	3			9
前期計	5		2		8			1		1	10	6	17	9			26
当期間/前期		***	0.5		***	0.88	***	***	2	***	0.9		0.35	0.33	***		0.35
増減数		1	-1		-1		1	1		2	-1		-11	-6			-17

[定点当たり患者数:人/定点]

	STD 定点数	性器クラミジア		性器ヘルペス		尖圭コンジローマ		淋菌感染症		合計		基幹 定点数	メチシリン 耐性黄色 ブドウ球 菌感染症	ペニシリン 耐性肺炎 球菌感 染症	薬剤耐 性緑膿 菌感 染症	合計	
		男	女	男	女	男	女	男	女	男	女						
福井	2				3.50		0.50	0.50		0.50	4.00	2					
坂井	1							1.00		1.00		0					
奥越	0											1					
丹南	1	1.00								1.00		1					
二州	1		1.00								1.00	1					
若狭	0											1					
合計	5	0.20	0.20		1.40		0.20	0.40		0.60	1.80	6	1.00	0.50			1.50
全国9月	989	1.15	1.12	0.26	0.47	0.29	0.18	0.59	0.16	2.29	1.93	474	2.86	0.35	0.01		3.22

[年齢階層別患者数:人]

	STD	性器クラミジア		性器ヘルペス		尖圭コンジローマ		淋菌感染症		合計		基幹	メチシリン 耐性黄色 ブドウ球 菌感 染症	ペニシリン 耐性肺炎 球菌感 染症	薬剤耐 性緑膿 菌感 染症	合計	
		男	女	男	女	男	女	男	女	男	女						
0歳																	
1歳～4歳																	
5歳～9歳																	
10歳～14歳																	
15歳～19歳																	
20歳～24歳								1		1							
25歳～29歳		1	1							1	1						
30歳～34歳					1			1		1	1						
35歳～39歳					1						1						
40歳～44歳					1						1						
45歳～49歳					1						1						
50歳～54歳																	
55歳～59歳					1		1				2		1				1
60歳～64歳																	
65歳～69歳					1						1		2				2
70歳以上					1						1		3	3			6
合計		1	1		7		1	2		3	9		6	3			9
前期計			2		8			1		1	10		17	9			26
当期間/前期		***	0.5		***	0.88	***	***	2	***	0.9		0.35	0.33	***		0.35
増減数		1	-1		-1		1	1		2	-1		-11	-6			-17

***は前期計が"0"のとき