

福井県感染症発生動向調査速報

<<平成29年>>

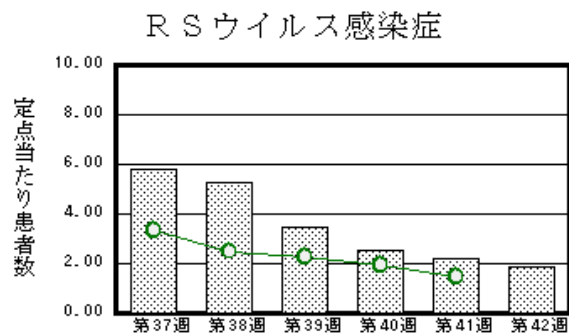
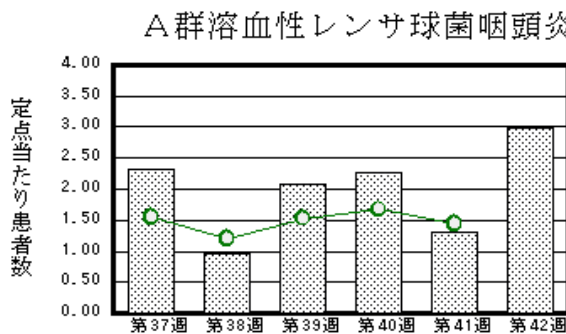
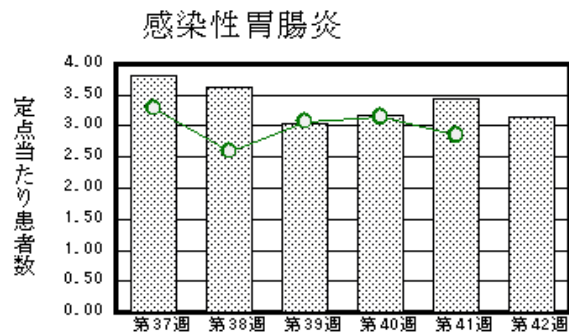
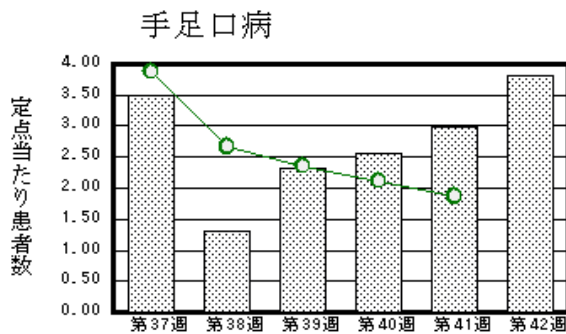
<週報> 第42週 (平成29年10月16日～10月22日)

発行日: 平成29年10月25日

発行: 福井県健康福祉部健康増進課
福井県衛生環境研究センター
kansen@erc.pref.fukui.jp

◆注目疾患の動向

- 【今週の上位5疾患】①手足口病84名(3.82名) ②感染性胃腸炎69名(3.14名) ③A群溶血性レンサ球菌咽頭炎66名(3.00名) ④RSウイルス感染症41名(1.86名) ⑤ヘルパンギーナ30名(1.36名) ()内は定点当たり人数
- 【報告数の多い疾患】①手足口病(84名) ②感染性胃腸炎(69名) ③A群溶血性レンサ球菌咽頭炎(66名) ④RSウイルス感染症(41名) ⑤ヘルパンギーナ(30名)
- 【手足口病】報告数は84名です。定点当たり報告数は増加しました(3.00名→3.82名)。地域別にみると、奥越地区9.50名、福井地区4.14名、坂井地区4.00名、丹南地区3.40名、二州地区1.67名、若狭地区1.00名の順となっています。
- 【感染性胃腸炎】報告数は69名です。定点当たり報告数は減少しました(3.45名→3.14名)。地域別にみると、二州地区6.00名、福井地区4.29名、丹南地区2.60名、坂井地区1.67名、若狭地区1.50名の順となっています。
- 【A群溶血性レンサ球菌咽頭炎】報告数は66名です。定点当たり報告数は増加しました(1.32名→3.00名)。地域別にみると、奥越地区11.00名、丹南地区3.40名、坂井地区3.00名、二州地区3.00名、若狭地区1.50名、福井地区0.86名の順となっています。
- 【RSウイルス感染症】報告数は41名です。定点当たり報告数は減少しました(2.18名→1.86名)。地域別にみると、奥越地区5.50名、二州地区3.00名、福井地区2.29名、丹南地区0.80名、坂井地区0.33名の順となっています。



※ 棒グラフは福井県、折れ線グラフは全国の数値を表しています。

◎ 各疾患の動向グラフについては福井県感染症情報のホームページをご覧ください。

◆感染症週報全国版の要点

2017年第40週号(10月2日～10月8日)要点

発生動向総覧	<第40週>咽頭結膜熱の定点当たり報告数は2週連続で増加し、過去5年間の同時期と比較してかなり多い/その他最新動向
注目すべき感染症	<インフルエンザ> 2017/18シーズンの定点当たり報告数は、過去5年間の同時期と比べて比較的高い値で推移している
感染症関連情報	◆病原体情報 <速報記事>2016/17シーズン終盤から2017/18シーズン初めに分離されたA(H1N1)pdm09ウイルス—三重県 ◆海外感染症情報 デング熱の流行状況—西太平洋地域(更新20)/手足口病の流行状況—西太平洋地域(更新19)/ペストの発生報告—マダガスカル(更新5)/中東呼吸器症候群コロナウイルス(MERS-CoV)の発生報告(更新19) ◆その他 最近報告された麻疹患者に関する医療機関への注意喚起(平成29年10月11日現在)
速報	<今週は該当記事はありません>

※ 詳細は国立感染症研究所感染症疫学センターのホームページをご覧ください。 <http://www.nih.go.jp/niid/ja/from-idsc.html>

◆全数届出の感染症(福井県)

- 1類感染症:報告はありませんでした。
- 2類感染症:結核1名の報告がありました。
- 3類感染症:腸管出血性大腸菌感染症4名の報告がありました(下表参照)。
- 4類感染症:レジオネラ症1名の報告がありました。
- 5類感染症全数把握対象:侵襲性肺炎球菌感染症1名の報告がありました。

疾病名		腸管出血性大腸菌感染症(3類感染症)			
患者		男性 1名	男性 1名	男性 1名	女性 1名
血清型		O157	検査中	O121	検査中
主な症状		腹痛、血便	なし	腹痛	腹痛、水溶性下痢 血便、嘔吐、発熱
感染原因・感染経路		調査中	調査中	調査中	調査中
平成29年	福井県	有症者 22名、無症者 7名			
	全国	3,313名(10月8日現在)			
平成28年同時期届出累計		有症者 19名、無症者 8名、全国 2,997名			

◆福井県感染症発生動向調査

[定点報告:五類感染症(週報分)] 平成29年 第42週 平成29年10月16日(月)～平成29年10月22日(日)

定点種別 (定点数)	保健所 病名	福井	坂井	奥越	丹南	二州	若狭	計	前週	全国(41週)
小児科 (22)	インフルエンザ (鳥インフルエンザを除く) (32)	2 0.18			2 0.25	1 0.25		5 0.16	3 0.09	862 0.17
	※1 RSウイルス感染症	16 2.29	1 0.33	11 5.50	4 0.80	9 3.00		41 1.86	48 2.18	4603 1.46
	咽頭結膜熱	4 0.57	2 0.67		2 0.40	6 2.00		14 0.64	7 0.32	1232 0.39
	A群溶血性レンサ球菌咽頭炎	6 0.86	9 3.00	22 11.00	17 3.40	9 3.00	3 1.50	66 3.00	29 1.32	4542 1.44
	感染性胃腸炎	30 4.29	5 1.67		13 2.60	18 6.00	3 1.50	69 3.14	76 3.45	9022 2.86
	水痘	1 0.14			2 0.40			3 0.14	3 0.14	753 0.24
	手足口病	29 4.14	12 4.00	19 9.50	17 3.40	5 1.67	2 1.00	84 3.82	66 3.00	5889 1.86
	伝染性紅斑									189 0.06
	突発性発しん	1 0.14	1 0.33	1 0.50	1 0.20	3 1.00	1 0.50	8 0.36	8 0.36	1291 0.41
	百日咳								1 0.05	25 0.01
	ヘルパンギーナ	4 0.57	11 3.67	9 4.50	5 1.00		1 0.50	30 1.36	10 0.45	1132 0.36
流行性耳下腺炎	1 0.14	1 0.33		3 0.60			5 0.23	4 0.18	945 0.30	
眼科 (3)	急性出血性結膜炎		*	*		*	*			4 0.01
	流行性角結膜炎								1 0.33	553 0.79
基幹 (6)	細菌性髄膜炎									8 0.02
	無菌性髄膜炎									13 0.03
	マイコプラズマ肺炎		*			1 1.00		1 0.17		166 0.35
	クラミジア肺炎(オウム病は除く)					1 1.00		1 0.17	1 0.17	2 0.00
	※2 感染性胃腸炎(ロタウイルス)									1 0.00
	インフルエンザ(入院患者数)	1 0.50						1 0.17		37 0.08

インフルエンザは、小児科定点+内科定点

*欄には定点はありません

細字は定点当たり患者数

(注) ※1は、平成15年11月5日以降届出対象疾患。

※2は、平成25年10月14日以降届出対象疾患。

◆福井県感染症発生動向調査(定点報告:五類感染症)

平成29年第42週 平成29年10月16日(月)～平成29年10月22日(日)

インフルエンザ 定点	インフルエ ンザ(鳥イン フルエンザ を除く)	小児科 定点	※1 RSウイル ス感染 症	咽頭結 膜熱	A群溶 血性レ ンサ球 菌咽頭 炎	感染性 胃腸炎	水痘	手足口 病	伝染性 紅斑	突発性 発しん	百日咳	ヘルパ ンギー ナ	流行性 耳下腺 炎	眼科・基幹 定点	急性出血 性結膜炎	流行性角 結膜炎	細菌性髄 膜炎	無菌性髄 膜炎	マイコプラ ズマ肺炎	クラミジア 肺炎(オウ ム病を除 く)	※2 感染 性胃腸炎 (ロタウィ ルス)	インフル エンザ(入 院患者 数)	
～5ヶ月		～5ヶ月	11			1								～5ヶ月									
～11ヶ月	1	～11ヶ月	9			4		3		3		6		～11ヶ月									1
1歳		1歳	13	5	3	12		23		5		3		1歳									
2歳		2歳	5	3	3	7		28				4	1	2歳									
3歳	1	3歳	3	3	9	8	1	10				6	1	3歳									
4歳	1	4歳		1	7	7	1	9				1	1	4歳									
5歳		5歳		1	7	4		7				6		5歳									
6歳		6歳			6	4		1				4		6歳					1				
7歳		7歳			4	4							1	7歳									
8歳		8歳			7	2		1					1	8歳									
9歳		9歳		1	7	3	1	1						9歳									
10～14歳	2	10～14歳			9	7								10～14歳									
15～19歳		15～19歳				2								15～19歳									
20～29歳		20歳以上			4	4		1						20～29歳									
30～39歳														30～39歳									
40～49歳														40～49歳									
50～59歳														50～59歳									
60～69歳														60～69歳									
70～79歳														70歳以上							1		
80歳以上																							
合 計	5	合 計	41	14	66	69	3	84		8		30	5	合 計					1	1			1
前期計	3	前期計	48	7	29	76	3	66		8	1	10	4	前期計		1					1		
当期間/前期	1.67	当期間/前期	0.85	2	2.28	0.91	1	1.27	***	1		3	1.25	当期間/前期	***		***	***	***		1	***	***
増減数	2	増減数	-7	7	37	-7		18			-1	20	1	増減数		-1			1				1

(注)※1は、平成15年11月5日以降届出対象疾患

***は前期計が“0”のとき

※2は、平成25年10月14日以降届出対象疾患