

福井県感染症発生動向調査速報

<<平成29年>>

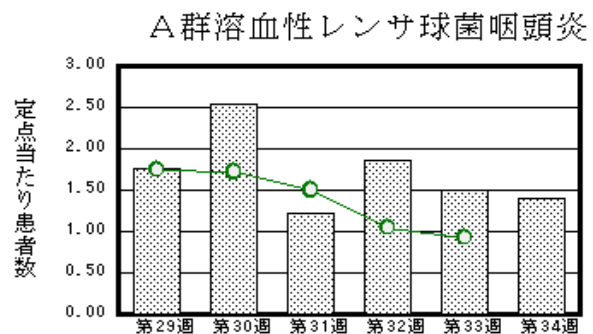
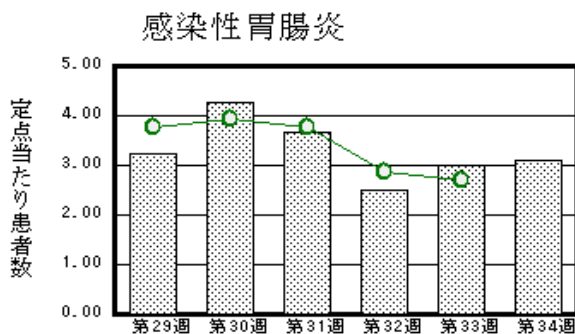
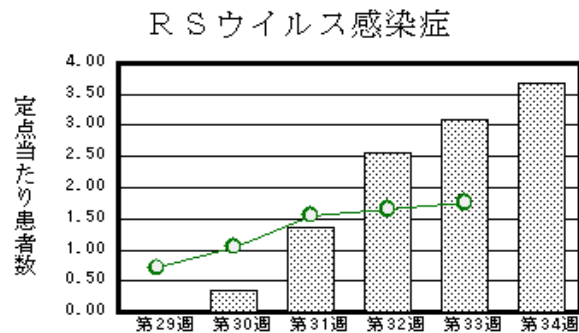
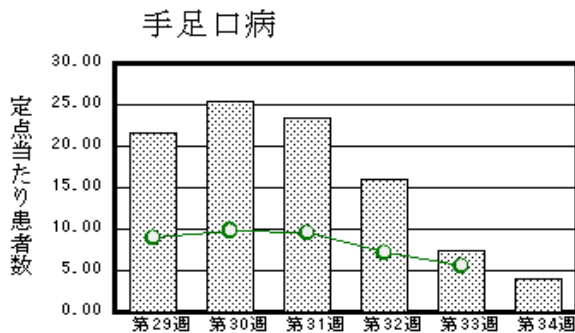
<週報> 第34週 (平成29年 8月21日～8月27日)

発行日：平成29年8月30日

発行：福井県健康福祉部健康増進課
福井県衛生環境研究センター
kansens@erc.pref.fukui.jp

◆注目疾患の動向

- 【今週の上位5疾患】①手足口病86名(3.91名) ②RSウイルス感染症81名(3.68名) ③感染性胃腸炎68名(3.09名) ④A群溶血性レンサ球菌咽頭炎31名(1.41名) ⑤ヘルパンギーナ26名(1.18名)
()内は定点当たり人数
- 【報告数の多い疾患】①手足口病(86名) ②RSウイルス感染症(81名) ③感染性胃腸炎(68名) ④A群溶血性レンサ球菌咽頭炎(31名) ⑤ヘルパンギーナ(26名)
- 【手足口病】報告数は86名です。定点当たり報告数は減少しました(7.50名→3.91名)。地域別にみると、二州地区5.00名、福井地区4.57名、坂井地区4.33名、奥越地区4.00名、丹南地区3.60名の順となっています。
- 【RSウイルス感染症】報告数は81名です。定点当たり報告数は増加しました(3.09名→3.68名)。地域別にみると、奥越地区13.00名、二州地区5.00名、福井地区3.86名、坂井地区3.00名、丹南地区0.80名の順となっています。
- 【感染性胃腸炎】報告数は68名です。定点当たり報告数は増加しました(3.00名→3.09名)。地域別にみると、福井地区4.57名、二州地区4.00名、坂井地区3.67名、丹南地区1.80名、若狭地区1.50名、奥越地区0.50名の順となっています。
- 【A群溶血性レンサ球菌咽頭炎】報告数は31名です。定点当たり報告数は減少しました(1.50名→1.41名)。地域別にみると、奥越地区6.00名、丹南地区1.80名、二州地区1.33名、坂井地区1.00名、若狭地区0.50名、福井地区0.29名の順となっています。



※ 棒グラフは福井県、折れ線グラフは全国の数値を表しています。

◎ 各疾患の動向グラフについては福井県感染症情報のホームページをご覧ください。

◆感染症週報全国版の要点

2017年第32週号(8月7日～8月13日)要点

発生動向総覧	<第32週>手足口病の定点当たり報告数は2週連続で減少した/その他最新動向
注目すべき感染症	<今週は該当記事はありません>
感染症関連情報	◆海外感染症情報 中東呼吸器症候群コロナウイルス(MERS-CoV)の発生報告(更新14)/ポリオの発生状況-外務省/ ヨーロッパにおける麻しんの流行(更新9)/コレラ流行の発生-タンザニア(更新2)/コレラ流行の再興-イエメン(更新9)/コレラの発生状況-ケニア(更新2)
速報	<今週は該当記事はありません>

※ 詳細は国立感染症研究所感染症疫学センターのホームページをご覧ください。http://www.nih.go.jp/niid/ja/from-idsc.html

◆全数届出の感染症(福井県)

- 1類感染症:報告はありませんでした。
- 2類感染症:結核1名の報告がありました。
(なお、結核は第33週に1名の報告がありました。)
- 3類感染症:腸管出血性大腸菌感染症2名の報告がありました(下表参照)。
- 4類感染症:報告はありませんでした。
- 5類感染症全数把握対象:梅毒1名の報告がありました。

疾病名	腸管出血性大腸菌感染症(3類感染症)	
患者	女性 1名	男性 1名
血清型	O157	O157
主な症状	腹痛、血便	腹痛、水様性下痢、血便
感染原因・感染経路	調査中	調査中
平成29年	福井県	有症者16名、無症者 5名
	全国	1,696名(8月13日現在)
平成28年同時期届出累計	有症者16名、無症者 8名、全国 1,624名	

◆福井県感染症発生動向調査

[定点報告:五類感染症(週報分)] 平成29年 第34週 平成29年8月21日(月)～平成29年8月27日(日)

定点種別 (定点数)	保健所 病名	福井	坂井	奥越	丹南	二州	若狭	計	前週	全国(33週)
インフルエンザ (32)	インフルエンザ (鳥インフルエンザを除く)								1 0.03	671 0.14
小児科 (22)	※1 RSウイルス感染症	27 3.86	9 3.00	26 13.00	4 0.80	15 5.00		81 3.68	68 3.09	5389 1.76
	咽頭結膜熱		1 0.33	2 1.00		1 0.33		4 0.18	4 0.18	1499 0.49
	A群溶血性レンサ球菌咽頭炎	2 0.29	3 1.00	12 6.00	9 1.80	4 1.33	1 0.50	31 1.41	33 1.50	2835 0.93
	感染性胃腸炎	32 4.57	11 3.67	1 0.50	9 1.80	12 4.00	3 1.50	68 3.09	66 3.00	8290 2.71
	水痘		1 0.33		2 0.40			3 0.14	3 0.14	695 0.23
	手足口病	32 4.57	13 4.33	8 4.00	18 3.60	15 5.00		86 3.91	165 7.50	16943 5.54
	伝染性紅斑									151 0.05
	突発性発しん		1 0.33	1 0.50				2 0.09	12 0.55	1129 0.37
	百日咳					1 0.33		1 0.05	2 0.09	33 0.01
	ヘルパンギーナ	3 0.43	10 3.33				13 4.33	26 1.18	31 1.41	3632 1.19
流行性耳下腺炎	1 0.14			1 0.20	1 0.33		3 0.14	5 0.23	1177 0.38	
眼科 (3)	急性出血性結膜炎		*	*		*	*		1 0.33	6 0.01
	流行性角結膜炎									584 0.85
基幹 (6)	細菌性髄膜炎								1 0.17	14 0.03
	無菌性髄膜炎									30 0.06
	マイコプラズマ肺炎	1 0.50						1 0.17		138 0.29
	クラミア肺炎(オウム病は除く)					1 1.00		1 0.17		6 0.01
	※2 感染性胃腸炎(ロタウイルス)									7 0.01
	インフルエンザ(入院患者数)									※3

インフルエンザは、小児科定点+内科定点 *欄には定点はありません

細字は定点当たり患者数

(注) ※1は、平成15年11月5日以降届出対象疾患。

※2は、平成25年10月14日以降届出対象疾患。

※3は、2016/2017シーズンの全国の集計は第22週で終了いたしました。

◆福井県感染症発生動向調査(定点報告:五類感染症)

平成29年第34週 平成29年8月21日(月)～平成29年8月27日(日)

インフルエンザ 定点	インフルエ ンザ(鳥イン フルエンザ を除く)	小児科 定点	※1 RSウイ ルス感 染症	咽頭結 膜熱	A群溶 血性レ ンサ球 菌咽頭 炎	感染性 胃腸炎	水痘	手足口 病	伝染性 紅斑	突発性 発しん	百日咳	ヘルパ ンギー ナ	流行性 耳下腺 炎	眼科・基幹 定点	急性出血 性結膜炎	流行性角 結膜炎	細菌性髄 膜炎	無菌性髄 膜炎	マイコプラ ズマ肺炎	クラミジア 肺炎(オウ ム病を除 く)	※2 感染 性胃腸炎 (ロタウイ ルス)	インフル エンザ(入 院患者 数)	
～5ヶ月		～5ヶ月	16			2		3						～5ヶ月									
～11ヶ月		～11ヶ月	9			4	1	17				2		～11ヶ月									
1歳		1歳	37	2	1	14		29		1		9		1歳									
2歳		2歳	16	1	1	7		13		1		3		2歳									
3歳		3歳	2		3	11	1	8				5		3歳									
4歳		4歳		1	6	4		7				1		4歳						1			
5歳		5歳	1		6	7		5			1	2		5歳									
6歳		6歳			5	8						3	1	6歳									
7歳		7歳			3	1		1				1	1	7歳									
8歳		8歳			2	1								8歳									
9歳		9歳			1	2		1						9歳									
10～14歳		10～14歳			2	2	1						1	10～14歳									
15～19歳		15～19歳				2								15～19歳									
20～29歳		20歳以上			1	3		2						20～29歳					1				
30～39歳														30～39歳									
40～49歳														40～49歳									
50～59歳														50～59歳									
60～69歳														60～69歳									
70～79歳														70歳以上									
80歳以上																							
合 計		合 計	81	4	31	68	3	86		2	1	26	3	合 計					1	1			
前期計	1	前期計	68	4	33	66	3	165		12	2	31	5	前期計	1		1						
当期間/前期		当期間/前期	1.19	1	0.94	1.03	1	0.52	***	0.17	0.5	0.84	0.6	当期間/前期		***		***	***	***	***	***	***
増減数	-1	増減数	13		-2	2		-79		-10	-1	-5	-2	増減数	-1		-1		1	1			

(注)※1は、平成15年11月5日以降届出対象疾患

***は前期計が“0”のとき

※2は、平成25年10月14日以降届出対象疾患