

# 福井県感染症発生動向調査速報

<<平成29年>>

<週報> 第30週 (平成29年 7月24日～7月30日)

発行日: 平成29年8月2日

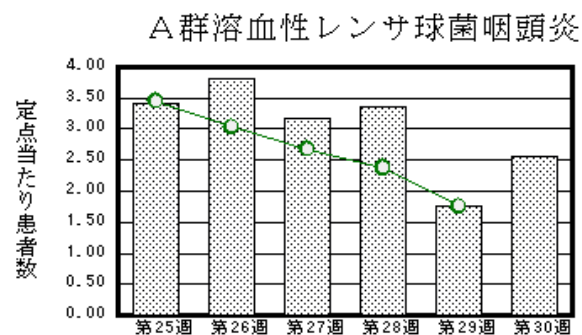
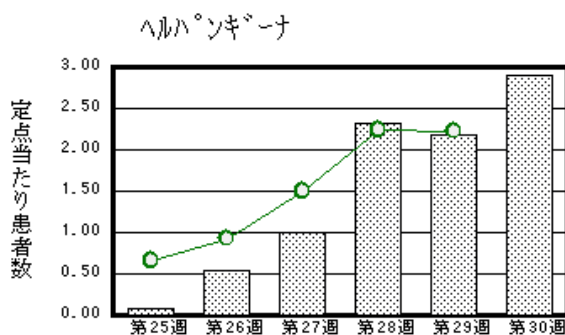
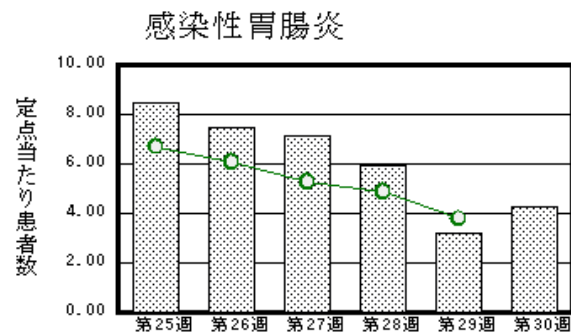
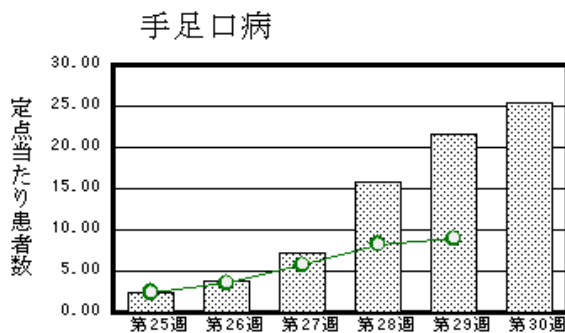
発行: 福井県健康福祉部健康増進課

福井県衛生環境研究センター

kansen@erc.pref.fukui.jp

## ◆注目疾患の動向

- 【今週の上位5疾患】①手足口病561名(25.50名) ②感染性胃腸炎94名(4.27名) ③ヘルパンギーナ64名(2.91名) ④A群溶血性レンサ球菌咽頭炎56名(2.55名) ⑤咽頭結膜熱11名(0.50名)  
( )内は定点当たり人数
- 【報告数の多い疾患】①手足口病(561名) ②感染性胃腸炎(94名) ③ヘルパンギーナ(64名) ④A群溶血性レンサ球菌咽頭炎(56名) ⑤咽頭結膜熱(11名)
- 【手足口病】報告数は561名です。定点当たり報告数は増加しました(21.64名→25.50名)。地域別にみると、奥越地区33.50名、福井地区32.86名、坂井地区25.67名、丹南地区25.60名、二州地区17.67名、若狭地区3.00名の順となっています。
- 【感染性胃腸炎】報告数は94名です。定点当たり報告数は増加しました(3.23名→4.27名)。地域別にみると、二州地区7.33名、福井地区6.00名、坂井地区4.67名、丹南地区2.40名、奥越地区1.50名、若狭地区0.50名の順となっています。
- 【ヘルパンギーナ】報告数は64名です。定点当たり報告数は増加しました(2.18名→2.91名)。地域別にみると、二州地区10.67名、奥越地区4.00名、坂井地区2.67名、若狭地区1.50名、福井地区1.29名、丹南地区0.80名の順となっています。
- 【A群溶血性レンサ球菌咽頭炎】報告数は56名です。定点当たり報告数は増加しました(1.77名→2.55名)。地域別にみると、奥越地区10.00名、丹南地区3.60名、二州地区2.00名、福井地区1.29名、坂井地区1.00名の順となっています。



※ 棒グラフは福井県、折れ線グラフは全国の数値を表しています。

◎ 各疾患の動向グラフについては福井県感染症情報のホームページをご覧ください。

## ◆感染症週報全国版の要点

2017年第28週号(7月10日～7月16日)要点

発生動向総覧	<第28週>咽頭結膜熱の定点当たり報告数は減少したが、過去5年間の同時期と比較してかなり多い/その他最新動向 <6月>性感染症・薬剤耐性菌感染症について
注目すべき感染症	<手足口病> 2017年は第13週以降増加が続いており、昨年を大きく上回るペースで増加している
感染症関連情報	◆海外感染症情報 デング熱の流行-スリランカ/鳥インフルエンザA(H7N9)の発生状況(更新19)/マラリアの発生-ブルンジ/E型肝炎の発生-チャド、ニジェール、ナイジェリア/スリランカにおけるデング熱の流行-外務省
速報	<今週は該当記事はありません>

※ 詳細は国立感染症研究所感染症疫学センターのホームページをご覧ください。 <http://www.nih.go.jp/niid/ja/from-idsc.html>

◆全数届出の感染症(福井県)

- 1類感染症:報告はありませんでした。
- 2類感染症:結核3名の報告がありました。
- 3類感染症:報告はありませんでした。
- 4類感染症:報告はありませんでした。
- 5類感染症全数把握対象:カルバペネム耐性腸内細菌科細菌感染症1名の報告がありました。  
(なお、カルバペネム耐性腸内細菌科細菌感染症は第29週に1名の報告がありました。)

◆福井県感染症発生動向調査

[定点報告:五類感染症(週報分)] 平成29年 第30週 平成29年7月24日(月)～平成29年7月30日(日)

定点種別 (定点数)	保健所 病名	福井	坂井	奥越	丹南	二州	若狭	計	前週	全国(29週)
インフルエンザ <sup>1</sup> (32)	インフルエンザ <sup>1</sup> (鳥インフルエンザ <sup>1</sup> を除く)									941 0.19
小児科 (22)	※1 RSウイルス感染症	2 0.29	3 1.00	3 1.50				8 0.36		2239 0.71
	咽頭結膜熱	3 0.43	2 0.67	2 1.00	3 0.60		1 0.50	11 0.50	8 0.36	2229 0.71
	A群溶血性レンサ球菌咽頭炎	9 1.29	3 1.00	20 10.00	18 3.60	6 2.00		56 2.55	39 1.77	5522 1.75
	感染性胃腸炎	42 6.00	14 4.67	3 1.50	12 2.40	22 7.33	1 0.50	94 4.27	71 3.23	11924 3.77
	水痘	2 0.29			3 0.60			5 0.23	4 0.18	924 0.29
	手足口病	230 32.86	77 25.67	67 33.50	128 25.60	53 17.67	6 3.00	561 25.50	476 21.64	28229 8.93
	伝染性紅斑									253 0.08
	突発性発しん	4 0.57	1 0.33		2 0.40	2 0.67		9 0.41	4 0.18	1542 0.49
	百日咳	1 0.14						1 0.05		35 0.01
	ヘルパンギーナ	9 1.29	8 2.67	8 4.00	4 0.80	32 10.67	3 1.50	64 2.91	48 2.18	7036 2.23
	流行性耳下腺炎	1 0.14			7 1.40			8 0.36	4 0.18	1384 0.44
眼科 (3)	急性出血性結膜炎		*	*		*	*			14 0.02
	流行性角結膜炎									566 0.82
基幹 (6)	細菌性髄膜炎								2 0.33	9 0.02
	無菌性髄膜炎									13 0.03
	マイコプラズマ肺炎	1 0.50			2 2.00			3 0.50		119 0.25
	クラミジア肺炎(オウム病は除く)									4 0.01
	※2 感染性胃腸炎(ロタウイルス)									8 0.02
	インフルエンザ(入院患者数)									※3

インフルエンザは、小児科定点+内科定点  
細字は定点当たり患者数

\*欄には定点はありません

- (注) ※1は、平成15年11月5日以降届出対象疾患。
- ※2は、平成25年10月14日以降届出対象疾患。
- ※3は、2016/2017シーズンの全国の集計は第22週で終了いたしました。

◆福井県感染症発生動向調査(定点報告:五類感染症)

平成29年第30週 平成29年7月24日(月)～平成29年7月30日(日)

インフルエンザ 定点	インフルエ ンザ(鳥イン フルエンザ を除く)	小児科 定点	※1 RSウイ ルス感 染症	咽頭結 膜熱	A群溶 血性レ ンサ球 菌咽頭 炎	感染性 胃腸炎	水痘	手足口 病	伝染性 紅斑	突発性 発しん	百日咳	ヘルパ ンギー ナ	流行性 耳下腺 炎	眼科・基幹 定点	急性出血 性結膜炎	流行性角 結膜炎	細菌性髄 膜炎	無菌性髄 膜炎	マイコプラ ズマ肺炎	※2 感 染性胃 腸炎(ロ タウイル ス)	インフル エンザ(入 院患者 数)	
～5ヶ月		～5ヶ月	1			1		2		1		1		～5ヶ月								
～11ヶ月		～11ヶ月	1	2		12		58		3		2		～11ヶ月								
1歳		1歳	6	5	1	15	2	253		4		18		1歳								
2歳		2歳		1	4	11	1	148			1	18		2歳								
3歳		3歳			7	10		53		1		10	4	3歳								
4歳		4歳		1	7	5		21				5	1	4歳								
5歳		5歳			5	4	2	10				5		5歳								
6歳		6歳		1	12	9		7				1	1	6歳								
7歳		7歳			8	4		2						7歳								
8歳		8歳			3	2		3						8歳								
9歳		9歳			1	2		1				1	1	9歳								
10～14歳		10～14歳			4	8		1				2	1	10～14歳					1			
15～19歳		15～19歳			2	6		1						15～19歳					1			
20～29歳		20歳以上		1	2	5		1				1		20～29歳								
30～39歳														30～39歳								
40～49歳														40～49歳					1			
50～59歳														50～59歳								
60～69歳														60～69歳								
70～79歳														70歳以上								
80歳以上																						
合 計		合 計	8	11	56	94	5	561		9	1	64	8	合 計					3			
前期計		前期計		8	39	71	4	476		4		48	4	前期計			2					
当期間/前期	***	当期間/前期	***	1.38	1.44	1.32	1.25	1.18	***	2.25	***	1.33	2	当期間/前期	***	***		***	***	***	***	***
増減数		増減数	8	3	17	23	1	85		5	1	16	4	増減数			-2		3			

(注)※1は、平成15年11月5日以降届出対象疾患

\*\*\*は前期計が“0”のとき

※2は、平成25年10月14日以降届出対象疾患