

福井県感染症発生動向調査速報

<<平成29年>>

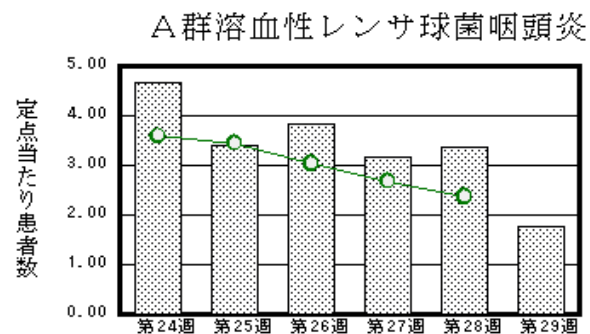
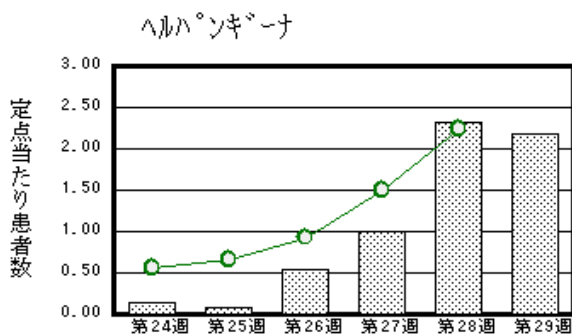
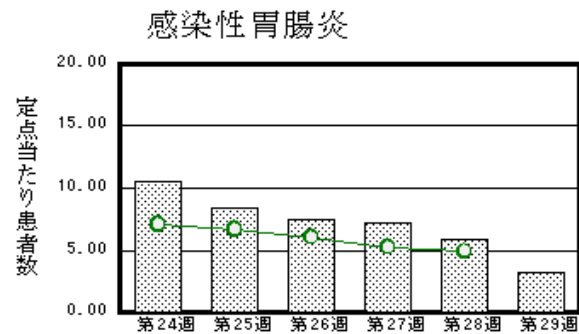
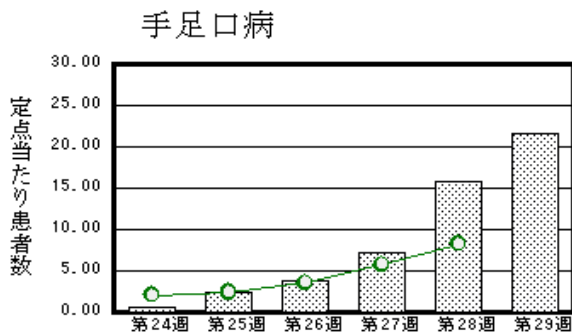
<週報> 第29週 (平成29年 7月17日～7月23日)

発行日：平成29年7月26日

発行：福井県健康福祉部健康増進課
福井県衛生環境研究センター
kansan@erc.pref.fukui.jp

◆注目疾患の動向

- 【今週の上位5疾患】①手足口病476名(21.64名) ②感染性胃腸炎71名(3.23名) ③ヘルパンギーナ48名(2.18名) ④A群溶血性レンサ球菌咽頭炎39名(1.77名) ⑤咽頭結膜熱8名(0.36名) ()内は定点当たり人数
- 【報告数の多い疾患】①手足口病(476名) ②感染性胃腸炎(71名) ③ヘルパンギーナ(48名) ④A群溶血性レンサ球菌咽頭炎(39名) ⑤咽頭結膜熱(8名)
- 【手足口病】報告数は476名です。定点当たり報告数は増加しました(15.77名→21.64名)。地域別にみると、福井地区27.86名、丹南地区24.20名、奥越地区22.00名、坂井地区21.00名、二州地区15.33名、若狭地区3.50名の順となっています。
- 【感染性胃腸炎】報告数は71名です。定点当たり報告数は減少しました(5.91名→3.23名)。地域別にみると、二州地区8.00名、福井地区4.00名、丹南地区2.00名、坂井地区1.67名、奥越地区1.50名、若狭地区0.50名の順となっています。
- 【ヘルパンギーナ】報告数は48名です。定点当たり報告数は減少しました(2.32名→2.18名)。地域別にみると、二州地区7.67名、坂井地区2.33名、福井地区1.71名、丹南地区1.00名、奥越地区0.50名の順となっています。
- 【A群溶血性レンサ球菌咽頭炎】報告数は39名です。定点当たり報告数は減少しました(3.36名→1.77名)。地域別にみると、奥越地区5.00名、丹南地区3.60名、二州地区1.67名、坂井地区1.00名、若狭地区0.50名、福井地区0.29名の順となっています。



※ 棒グラフは福井県、折れ線グラフは全国の数値を表しています。

◎ 各疾患の動向グラフについては福井県感染症情報のホームページをご覧ください。

◆感染症週報全国版の要点

2017年第27週号(7月3日～7月9日)要点

発生動向総覧	<第27週>手足口病の定点当たり報告数は第13週以降増加が続いており、過去5年間の同時期と比較してやや多い/その他最新動向続
注目すべき感染症	<今週は該当記事はありません>
感染症関連情報	◆海外感染症情報 ヨーロッパにおける麻しんの流行(更新7)/アメリカ大陸の黄熱の発生状況(更新16)/E型肝炎の発生-ナイジェリア(更新)/コレラ流行の発生-ナイジェリア/コレラの発生状況-ケニア/世界のインフルエンザ流行の状況(更新13)/コレラの発生状況-アンゴラ/コレラ流行の発生-タンザニア(更新2)/コレラの発生状況-コンゴ民主共和国
速報	<今週は該当記事はありません>

※ 詳細は国立感染症研究所感染症疫学センターのホームページをご覧ください。http://www.nih.go.jp/niid/ja/from-idsc.html

◆全数届出の感染症(福井県)

- 1類感染症:報告はありませんでした。
- 2類感染症:結核1名の報告がありました。
- 3類感染症:報告はありませんでした。
- 4類感染症:レジオネラ症1名の報告がありました。
- 5類感染症全数把握対象:報告はありませんでした。

◆福井県感染症発生動向調査

[定点報告:五類感染症(週報分)] 平成29年 第29週 平成29年7月17日(月)～平成29年7月23日(日)

定点種別 (定点数)	保健所 病名	福井	坂井	奥越	丹南	二州	若狭	計	前週	全国(28週)
インフルエンザ (32)	インフルエンザ (鳥インフルエンザ を除く)									994 0.20
小児科 (22)	※1 RSウイルス 感染症								2 0.09	1778 0.57
	咽頭結膜熱	3 0.43	1 0.33	3 1.50	1 0.20			8 0.36	5 0.23	2601 0.83
	A群溶血性レンサ 球菌咽頭炎	2 0.29	3 1.00	10 5.00	18 3.60	5 1.67	1 0.50	39 1.77	74 3.36	7453 2.37
	感染性胃腸炎	28 4.00	5 1.67	3 1.50	10 2.00	24 8.00	1 0.50	71 3.23	130 5.91	15292 4.87
	水痘	2 0.29	1 0.33			1 0.33		4 0.18	5 0.23	1108 0.35
	手足口病	195 27.86	63 21.00	44 22.00	121 24.20	46 15.33	7 3.50	476 21.64	347 15.77	25968 8.27
	伝染性紅斑									345 0.11
	突発性発しん	3 0.43			1 0.20			4 0.18	7 0.32	1743 0.55
	百日咳								1 0.05	47 0.01
	ヘルパンギー ナ	12 1.71	7 2.33	1 0.50	5 1.00	23 7.67		48 2.18	51 2.32	7050 2.24
流行性耳下腺 炎	2 0.29			2 0.40			4 0.18	4 0.18	1628 0.52	
眼科 (3)	急性出血性結膜 炎		*	*		*	*			8 0.01
	流行性角結膜 炎									606 0.88
基幹 (6)	細菌性髄膜炎	2 1.00						2 0.33	1 0.17	9 0.02
	無菌性髄膜炎									18 0.04
	マイコプラズマ肺 炎		*							120 0.25
	クラミジア肺炎(オウム 病は除く)									1 0.00
	※2 感染性胃腸 炎(ロタウイルス)									18 0.04
	インフルエンザ (入院患者数)									※3

インフルエンザは、小児科定点+内科定点
細字は定点当たり患者数

*欄には定点はありません

- (注) ※1は、平成15年11月5日以降届出対象疾患。
- ※2は、平成25年10月14日以降届出対象疾患。
- ※3は、2016/2017シーズンの全国の集計は第22週で終了いたしました。

◆福井県感染症発生動向調査(定点報告:五類感染症)

平成29年第29週 平成29年7月17日(月)～平成29年7月23日(日)

インフルエンザ 定点	インフルエ ンザ(鳥イン フルエンザ を除く)	小児科 定点	※1 RSウイ ルス感 染症	咽頭結 膜熱	A群溶 血性レ ンサ球 菌咽頭 炎	感染性 胃腸炎	水痘	手足口 病	伝染性 紅斑	突発性 発しん	百日咳	ヘルパ ンギー ナ	流行性 耳下腺 炎	眼科・基幹 定点	急性出血 性結膜炎	流行性角 結膜炎	細菌性髄 膜炎	無菌性髄 膜炎	マイコプラ ズマ肺炎	※2 感染 性胃腸炎 (ロタウイ ルス)	インフル エンザ(入 院患者 数)	
～5ヶ月		～5ヶ月				1		7						～5ヶ月								
～11ヶ月		～11ヶ月		1		10	1	49		2		3		～11ヶ月								
1歳		1歳		5	1	12		238		2		20	1	1歳								
2歳		2歳			3	7	1	100				8		2歳								
3歳		3歳		1	4	7		42				2	1	3歳								
4歳		4歳			8	6	1	18				4	1	4歳								
5歳		5歳		1	3	3		9				4		5歳								
6歳		6歳			6	7		3				4		6歳								
7歳		7歳			4		1	1				1		7歳								
8歳		8歳			4	2		2						8歳								
9歳		9歳			1	4		1				2		9歳								
10～14歳		10～14歳			2	6		1					1	10～14歳								
15～19歳		15～19歳			1	2								15～19歳								
20～29歳		20歳以上			2	4		5						20～29歳								
30～39歳														30～39歳			1					
40～49歳														40～49歳								
50～59歳														50～59歳								
60～69歳														60～69歳			1					
70～79歳														70歳以上								
80歳以上																						
合 計		合 計		8	39	71	4	476		4		48	4	合 計			2					
前期計		前期計	2	5	74	130	5	347		7	1	51	4	前期計			1					
当期間/前期	***	当期間/前期		1.6	0.53	0.55	0.8	1.37	***	0.57		0.94	1	当期間/前期	***	***	2	***	***	***	***	***
増減数		増減数	-2	3	-35	-59	-1	129		-3	-1	-3		増減数			1					

(注)※1は、平成15年11月5日以降届出対象疾患

***は前期計が“0”のとき

※2は、平成25年10月14日以降届出対象疾患