

福井県感染症発生動向調査速報

〈平成29年〉

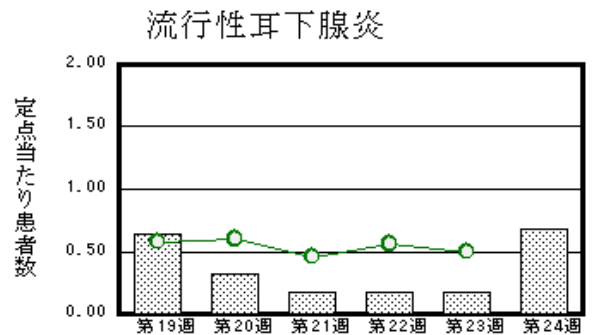
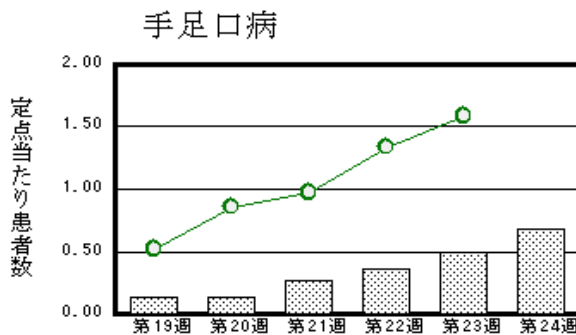
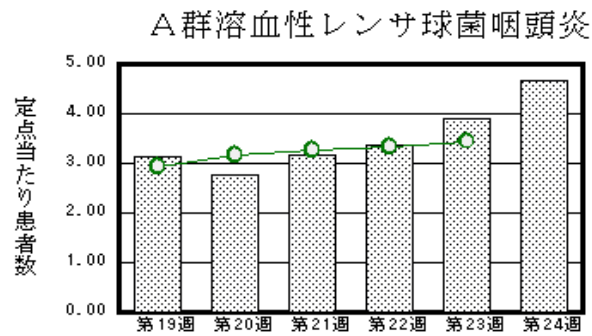
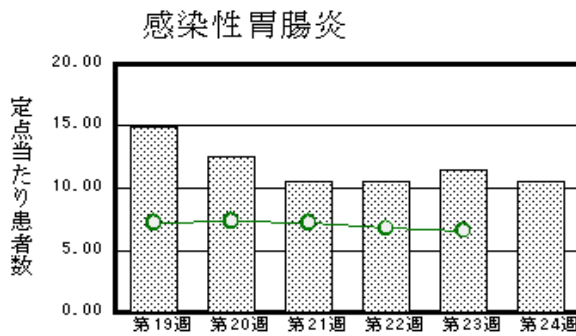
〈週報〉 第24週（平成29年 6月12日～6月18日）

発行日：平成29年6月21日

発行：福井県健康福祉部健康増進課
福井県衛生環境研究センター
kansen@erc.pref.fukui.jp

◆注目疾患の動向

- 【今週の上位5疾患】①感染性胃腸炎231名(10.50名) ②A群溶血性レンサ球菌咽頭炎103名(4.68名) ③手足口病15名(0.68名) ④流行性耳下腺炎15名(0.68名) ⑤インフルエンザ15名(0.47名) ()内は定点当たり人数
- 【報告数の多い疾患】①感染性胃腸炎(231名) ②A群溶血性レンサ球菌咽頭炎(103名) ③インフルエンザ(15名) ④手足口病(15名) ⑤流行性耳下腺炎(15名)
- 【感染性胃腸炎】報告数は231名です。定点当たり報告数は減少しました(11.45名→10.50名)。地域別にみると、二州地区21.33名、福井地区14.57名、坂井地区9.00名、丹南地区6.40名、奥越地区2.00名、若狭地区1.00名の順となっています。
- 【A群溶血性レンサ球菌咽頭炎】報告数は103名です。定点当たり報告数は増加しました(3.91名→4.68名)。地域別にみると、奥越地区14.50名、福井地区5.00名、坂井地区4.33名、二州地区4.00名、丹南地区2.60名、若狭地区0.50名の順となっています。
- 【手足口病】報告数は15名です。定点当たり報告数は増加しました(0.50名→0.68名)。地域別にみると、若狭地区2.50名、丹南地区1.40名、奥越地区1.00名、坂井地区0.33名の順となっています。
- 【流行性耳下腺炎】報告数は15名です。定点当たり報告数は増加しました(0.18名→0.68名)。地域別にみると、福井地区1.29名、丹南地区1.20名の順となっています。



※ 棒グラフは福井県、折れ線グラフは全国の数値を表しています。
◎ 各疾患の動向グラフについては福井県感染症情報のホームページをご覧ください。

◆感染症週報全国版の要点

2017年第22週号(5月29日～6月4日)要点

発生動向総覧	<第22週>咽頭結膜熱の定点当たり報告数は2週連続で増加し、過去5年間の同時期と比較してかなり多い/その他最新動向
注目すべき感染症	<今週は該当記事はありません>
感染症関連情報	◆海外感染症情報 鳥インフルエンザA(H7N9)の発生状況(更新17)/ラッサ熱の発生状況-ナイジェリア/A型肝炎への注意の呼びかけ-欧州、アメリカ大陸/デング熱の発生状況-コートジボワール/中東呼吸器症候群コロナウイルス(MERS-CoV)の発生報告(更新8)/チフス流行の発生-ザンビア/エボラ出血熱の発生-コンゴ民主共和国(更新2)/ヨーロッパにおける麻しんの流行(更新2) ◆その他 レストンエボラウイルスに関するリスクアセスメント(2017年6月8日現在)
速報	<今週は該当記事はありません>

※ 詳細は国立感染症研究所感染症疫学センターのホームページをご覧ください。http://www.nih.go.jp/niid/ja/from-idsc.html

◆全数届出の感染症(福井県)

- 1類感染症:報告はありませんでした。
- 2類感染症:結核1名の報告がありました。
- 3類感染症:報告はありませんでした。
- 4類感染症:報告はありませんでした。
- 5類感染症全数把握対象:報告はありませんでした。

◆福井県感染症発生動向調査

[定点報告:五類感染症(週報分)] 平成29年 第24週 平成29年6月12日(月)～平成29年6月18日(日)

定点種別 (定点数)	保健所 病名	福井	坂井	奥越	丹南	二州	若狭	計	前週	全国(23週)
インフルエンザ (32)	インフルエンザ (鳥インフルエンザを除く)	5 0.45			8 1.00	2 0.50		15 0.47	35 1.09	1539 0.31
小児科 (22)	※1 RSウイルス感染症			1 0.50				1 0.05		787 0.25
	咽頭結膜熱	4 0.57	4 1.33		1 0.20	1 0.33		10 0.45	17 0.77	3080 0.97
	A群溶血性レンサ球菌咽頭炎	35 5.00	13 4.33	29 14.50	13 2.60	12 4.00	1 0.50	103 4.68	86 3.91	10890 3.45
	感染性胃腸炎	102 14.57	27 9.00	4 2.00	32 6.40	64 21.33	2 1.00	231 10.50	252 11.45	20784 6.58
	水痘	3 0.43	2 0.67					5 0.23	8 0.36	1311 0.42
	手足口病		1 0.33	2 1.00	7 1.40			5 2.50	11 0.50	5026 1.59
	伝染性紅斑									257 0.08
	突発性発しん	2 0.29	2 0.67				1 0.50	5 0.23	11 0.50	1726 0.55
	百日咳									36 0.01
	ヘルパンギーナ		1 0.33				2 1.00	3 0.14	4 0.18	1356 0.43
流行性耳下腺炎	9 1.29			6 1.20			15 0.68	4 0.18	1592 0.50	
眼科 (3)	急性出血性結膜炎		*	*		*	*			8 0.01
	流行性角結膜炎									605 0.87
基幹 (6)	細菌性髄膜炎								1 0.17	6 0.01
	無菌性髄膜炎									20 0.04
	マイコプラズマ肺炎		*							98 0.21
	クラミア肺炎(オウム病は除く)									5 0.01
	※2 感染性胃腸炎(ロタウイルス)				1 1.00			1 0.17	2 0.33	103 0.22
	インフルエンザ(入院患者数)								1 0.17	※3

インフルエンザは、小児科定点+内科定点
細字は定点当たり患者数

*欄には定点はありません

- (注) ※1は、平成15年11月5日以降届出対象疾患。
- ※2は、平成25年10月14日以降届出対象疾患。
- ※3は、2016/2017シーズンの全国の集計は第22週で終了いたしました。

◆福井県感染症発生動向調査(定点報告:五類感染症)

平成29年第24週 平成29年6月12日(月)～平成29年6月18日(日)

インフルエンザ 定点	インフルエ ンザ(鳥イン フルエンザ を除く)	小児科 定点	※1 RSウイ ルス感 染症	咽頭結 膜熱	A群溶 血性レ ンサ球 菌咽頭 炎	感染性 胃腸炎	水痘	手足口 病	伝染性 紅斑	突発性 発しん	百日咳	ヘルパ ンギー ナ	流行性 耳下腺 炎	眼科・基幹 定点	急性出血 性結膜炎	流行性角 結膜炎	細菌性髄 膜炎	無菌性髄 膜炎	マイコプラ ズマ肺炎	クラミジア 肺炎(オウ ム病を除 く)	※2 感染 性胃腸炎 (ロタウイ ルス)	インフル エンザ(入 院患者 数)	
～5ヶ月		～5ヶ月				1								～5ヶ月									
～11ヶ月		～11ヶ月		2	1	16				2				～11ヶ月									
1歳		1歳	1	4	3	53		6		2		2		1歳									
2歳	1	2歳		2	4	31		4		1				2歳								1	
3歳	1	3歳			15	29		2					4	3歳									
4歳		4歳		1	19	18	3	1					2	4歳									
5歳	1	5歳			23	22						1	3	5歳									
6歳	1	6歳			10	9	2						1	6歳									
7歳		7歳			4	11							1	7歳									
8歳	2	8歳			4	6							2	8歳									
9歳	1	9歳		1	4	9		1						9歳									
10～14歳	6	10～14歳			9	14							2	10～14歳									
15～19歳		15～19歳				3								15～19歳									
20～29歳	1	20歳以上			7	9		1						20～29歳									
30～39歳	1													30～39歳									
40～49歳														40～49歳									
50～59歳														50～59歳									
60～69歳														60～69歳									
70～79歳														70歳以上									
80歳以上																							
合 計	15	合 計	1	10	103	231	5	15		5		3	15	合 計								1	
前期計	35	前期計		17	86	252	8	11		11		4	4	前期計			1					2	1
当期間/前期	0.43	当期間/前期	***	0.59	1.2	0.92	0.63	1.36	***	0.45	***	0.75	3.75	当期間/前期	***	***		***	***	***	***	0.5	
増減数	-20	増減数	1	-7	17	-21	-3	4		-6		-1	11	増減数			-1					-1	-1

(注)※1は、平成15年11月5日以降届出対象疾患

***は前期計が“0”のとき

※2は、平成25年10月14日以降届出対象疾患