

福井県感染症発生動向調査速報

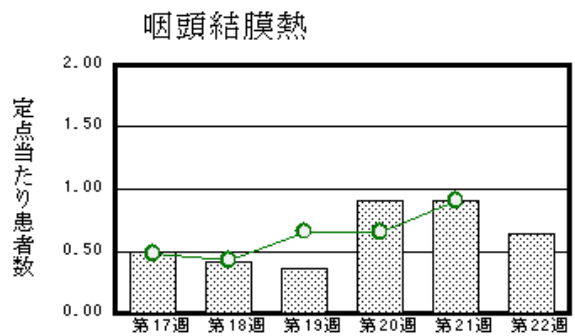
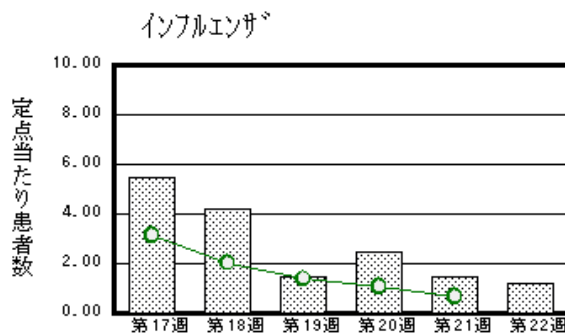
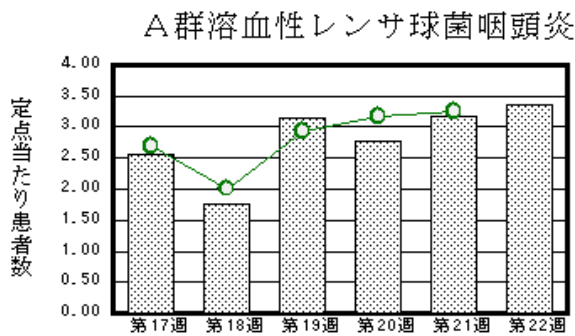
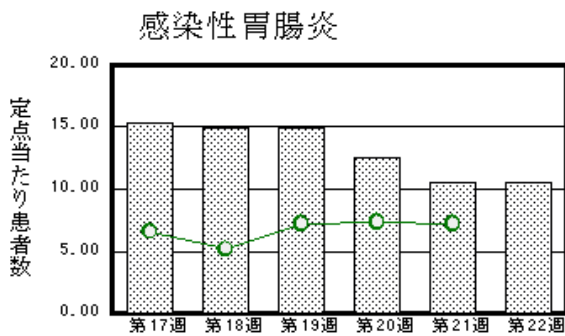
<<平成29年>>

<週報> 第22週 (平成29年 5月29日～6月4日)
 <月報> 5月 (平成29年 5月1日～5月31日)

発行日：平成29年6月7日
 発行：福井県健康福祉部健康増進課
 福井県衛生環境研究センター
 kansan@erc.pref.fukui.jp

◆注目疾患の動向

- 【今週の上位5疾患】①感染性胃腸炎231名(10.50名) ②A群溶血性レンサ球菌咽頭炎74名(3.36名) ③インフルエンザ38名(1.19名) ④咽頭結膜熱14名(0.64名) ⑤突発性発しん9名(0.41名) ()内は定点当たり人数
- 【報告数の多い疾患】①感染性胃腸炎(231名) ②A群溶血性レンサ球菌咽頭炎(74名) ③インフルエンザ(38名) ④咽頭結膜熱(14名) ⑤突発性発しん(9名)
- 【感染性胃腸炎】報告数は231名です。定点当たり報告数は減少しました(10.59名→10.50名)。地域別にみると、二州地区16.67名、福井地区14.00名、坂井地区9.67名、丹南地区8.00名、奥越地区6.00名、若狭地区1.00名の順となっています。
- 【A群溶血性レンサ球菌咽頭炎】報告数は74名です。定点当たり報告数は増加しました(3.18名→3.36名)。地域別にみると、奥越地区6.50名、丹南地区4.60名、二州地区3.67名、坂井地区2.67名、福井地区2.57名、若狭地区0.50名の順となっています。
- 【インフルエンザ】報告数は38名です。定点当たり報告数は減少しました(1.47名→1.19名)。地域別にみると、丹南地区2.75名、二州地区2.75名、福井地区0.45名の順となっています。
- 【咽頭結膜熱】報告数は14名です。定点当たり報告数は減少しました(0.91名→0.64名)。地域別にみると、奥越地区1.50名、坂井地区1.00名、丹南地区0.60名、福井地区0.57名、二州地区0.33名の順となっています。



※ 棒グラフは福井県、折れ線グラフは全国の数値を表しています。
 ◎ 各疾患の動向グラフについては福井県感染症情報のホームページをご覧ください。

◆感染症週報全国版の要点

2017年第20週号(5月15日～5月21日)要点

発生動向総覧	<第20週>A群溶血性レンサ球菌咽頭炎の定点当たり報告数は2週連続で増加し、過去5年間の同時期と比較してやや多い/その他最新動向
注目すべき感染症	<今週は該当記事はありません>
感染症関連情報	◆海外感染症情報 コレラ流行の再興-イエメン(更新2)/手足口病の流行状況-西太平洋地域(更新10)/アメリカ大陸の黄熱の発生状況(更新15)/デング熱の流行状況-西太平洋地域(更新10)/アフリカにおける感染症の発生状況/鳥インフルエンザA(H7N9)の発生状況(更新16)/ヨーロッパにおける麻しんの流行(更新)
速報	<今週は該当記事はありません>

※ 詳細は国立感染症研究所感染症疫学センターのホームページをご覧ください。http://www.nih.go.jp/niid/ja/from-idsc.html

◆全数届出の感染症(福井県)

- 1類感染症:報告はありませんでした。
- 2類感染症:結核1名の報告がありました。
- 3類感染症:腸管出血性大腸菌感染症5名の報告がありました(下表参照)。
- 4類感染症:報告はありませんでした。
- 5類感染症全数把握対象:劇症型溶血性レンサ球菌感染症1名、侵襲性肺炎球菌感染症1名の報告がありました。

疾病名	腸管出血性大腸菌感染症(3類感染症)		
患者	女性 3名	女性 1名	女性 1名
血清型	O157	O157	O157
主な症状	腹痛、水様性下痢、血便等	なし	腹痛、下痢
感染原因・感染経路	調査中	調査中	調査中
平成29年	福井県	有症者4名、無症者3名	
	全国	388名(5月21日現在)	
平成28年同時期届出累計	有症者2名、無症者 1名、全国 309名		

◆福井県感染症発生動向調査

[定点報告:五類感染症(週報分)] 平成29年 第22週 平成29年5月29日(月)～平成29年6月4日(日)

定点種別 (定点数)	保健所 病名	福井	坂井	奥越	丹南	二州	若狭	計	前週	全国(21週)
インフルエンザ ¹ (32)	インフルエンザ (鳥インフルエンザ ¹ を除く)	5 0.45			22 2.75	11 2.75		38 1.19	47 1.47	3344 0.68
小児科 (22)	※1 RSウイルス 感染症	1 0.14						1 0.05		698 0.22
	咽頭結膜熱	4 0.57	3 1.00	3 1.50	3 0.60	1 0.33		14 0.64	20 0.91	2867 0.91
	A群溶血性レンサ 球菌咽頭炎	18 2.57	8 2.67	13 6.50	23 4.60	11 3.67	1 0.50	74 3.36	70 3.18	10334 3.26
	感染性胃腸炎	98 14.00	29 9.67	12 6.00	40 8.00	50 16.67	2 1.00	231 10.50	233 10.59	22877 7.23
	水痘			1 0.50	3 0.60	1 0.33	1 0.50	6 0.27	10 0.45	1626 0.51
	手足口病	1 0.14	1 0.33	1 0.50			5 2.50	8 0.36	6 0.27	3077 0.97
	伝染性紅斑		1 0.33					1 0.05	1 0.05	330 0.10
	突発性発しん	5 0.71		1 0.50	2 0.40	1 0.33		9 0.41	7 0.32	1846 0.58
	百日咳								1 0.05	28 0.01
	ヘルパンギーナ		1 0.33					4 2.00	5 0.23	739 0.23
眼科 (3)	流行性耳下腺炎	3 0.43			1 0.20			4 0.18	4 0.18	1471 0.46
	急性出血性結膜炎		*	*		*	*			10 0.01
基幹 (6)	流行性角結膜炎								1 0.33	605 0.87
	細菌性髄膜炎	1 0.50						1 0.17	1 0.17	7 0.01
	無菌性髄膜炎									18 0.04
	マイコプラズマ肺炎	1 0.50	*		1 1.00			2 0.33	2 0.33	115 0.24
	クラミジア肺炎(オウム病は除く)									3 0.01
	※2 感染性胃腸炎(ロタウイルス)				2 2.00			2 0.33	1 0.17	200 0.42
インフルエンザ(入院患者数)				1 1.00			1 0.17	3 0.50	43 0.09	

インフルエンザは、小児科定点+内科定点

*欄には定点はありません

細字は定点当たり患者数

(注) ※1は、平成15年11月5日以降届出対象疾患。

※2は、平成25年10月14日以降届出対象疾患。

◆福井県感染症発生動向調査(定点報告:五類感染症)

平成29年第22週 平成29年5月29日(月)～平成29年6月4日(日)

インフルエンザ 定点	インフルエンザ(鳥インフルエンザを除く)	小児科 定点	※1 RSウイルス感染症	咽頭結 膜熱	A群溶 血性レ ンサ球 菌咽頭 炎	感染性 胃腸炎	水痘	手足口 病	伝染性 紅斑	突発性 発しん	百日咳	ヘルパ ンギー ナ	流行性 耳下腺 炎	眼科・基幹 定点	急性出血 性結膜炎	流行性角 結膜炎	細菌性髄 膜炎	無菌性髄 膜炎	マイコプラ ズマ肺炎	クラミジア 肺炎(オウ ム病を除 く)	※2 感染 性胃腸炎 (ロタウィ ルス)	インフル エンザ(入 院患者 数)	
～5ヶ月		～5ヶ月				1								～5ヶ月									
～11ヶ月	1	～11ヶ月		3	1	12	1	2		1				～11ヶ月									
1歳	1	1歳	1	9	4	48		4		7		1		1歳									
2歳		2歳		1	6	26	1			1			1	2歳									
3歳	1	3歳		1	8	31	1					1		3歳									
4歳		4歳			9	22	3		1			2	1	4歳								1	
5歳	8	5歳			14	25		1					1	5歳									
6歳	5	6歳			10	8								6歳									
7歳	5	7歳			7	9								7歳									
8歳		8歳			6	9							1	8歳									
9歳	2	9歳			4	10								9歳								1	
10～14歳	13	10～14歳			3	20		1				1		10～14歳						2			1
15～19歳		15～19歳				4								15～19歳									
20～29歳	1	20歳以上			2	6								20～29歳									
30～39歳	1													30～39歳									
40～49歳														40～49歳									
50～59歳														50～59歳			1						
60～69歳														60～69歳									
70～79歳														70歳以上									
80歳以上																							
合計	38	合計	1	14	74	231	6	8	1	9		5	4	合計			1		2		2		1
前期計	47	前期計		20	70	233	10	6	1	7	1		4	前期計		1	1		2		1		3
当期間/前期	0.81	当期間/前期	***	0.7	1.06	0.99	0.6	1.33	1	1.29		***	1	当期間/前期	***		1	***	1	***	2		0.33
増減数	-9	増減数	1	-6	4	-2	-4	2		2	-1	5		増減数		-1					1		-2

(注)※1は、平成15年11月5日以降届出対象疾患

***は前期計が“0”のとき

※2は、平成25年10月14日以降届出対象疾患

◆福井県感染症発生動向調査(定点報告:五類感染症月報分)

平成29年 5月

[患者数:人]

	STD 定点数	性器クラミジア		性器ヘルペス		尖圭コンジローマ		淋菌感染症		合計		基幹 定点数	メチシリン 耐性黄色 ブドウ 球菌感 染症	ペニシリン 耐性肺炎 球菌感 染症	薬剤耐 性緑膿 菌感 染症	合計	
		男	女	男	女	男	女	男	女	男	女						
福井	2				6						6	2					
坂井	1	1								1		0					
奥越	0											1					
丹南	1	1								1		1					
二州	1		1						1		2	1					
若狭	0											1					
合計	5	2	1		6				1	2	8	6	14	9			23
前期計	5		2	1	5	3				4	7	6	15	5			20
当期間/前期		***	0.5		1.2		***	***	***	0.5	1.14		0.93	1.8	***		1.15
増減数		2	-1	-1	1	-3			1	-2	1		-1	4			3

[定点当たり患者数:人/定点]

	STD 定点数	性器クラミジア		性器ヘルペス		尖圭コンジローマ		淋菌感染症		合計		基幹 定点数	メチシリン 耐性黄色 ブドウ 球菌感 染症	ペニシリン 耐性肺炎 球菌感 染症	薬剤耐 性緑膿 菌感 染症	合計	
		男	女	男	女	男	女	男	女	男	女						
福井	2				3.00					3.00	2						
坂井	1	1.00								1.00	0						
奥越	0										1						
丹南	1	1.00								1.00	1						
二州	1		1.00						1.00		2	1					
若狭	0										1						
合計	5	0.40	0.20		1.20				0.20	0.40	1.60	6	2.33	1.50			3.83
全国4月	980	0.90	0.99	0.31	0.44	0.28	0.16	0.48	0.12	1.97	1.71	476	2.72	0.36	0.01		3.09

[年齢階層別患者数:人]

	STD	性器クラミジア		性器ヘルペス		尖圭コンジローマ		淋菌感染症		合計		基幹	メチシリン 耐性黄色 ブドウ 球菌感 染症	ペニシリン 耐性肺炎 球菌感 染症	薬剤耐 性緑膿 菌感 染症	合計	
		男	女	男	女	男	女	男	女	男	女						
0歳																	
1歳～4歳													1	3			4
5歳～9歳													1				1
10歳～14歳																	
15歳～19歳																	
20歳～24歳		1	1						1	1	2						
25歳～29歳		1								1							
30歳～34歳					1						1						
35歳～39歳					1						1						
40歳～44歳					2						2		1				1
45歳～49歳																	
50歳～54歳															1		1
55歳～59歳					1						1			1			1
60歳～64歳														1			1
65歳～69歳					1						1		2	1			3
70歳以上													9	2			11
合計		2	1		6				1	2	8		14	9			23
前期計			2	1	5	3				4	7		15	5			20
当期間/前期		***	0.5		1.2		***	***	***	0.5	1.14		0.93	1.8	***		1.15
増減数		2	-1	-1	1	-3			1	-2	1		-1	4			3

***は前期計が"0"のとき