

福井県感染症発生動向調査速報

<<平成29年>>

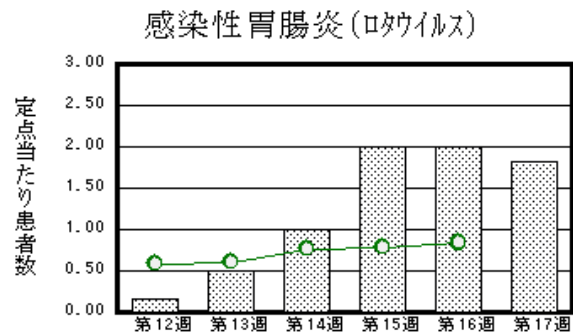
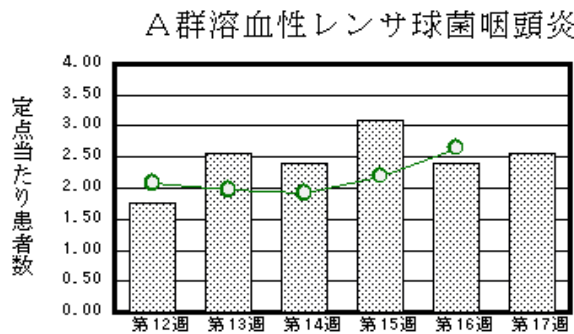
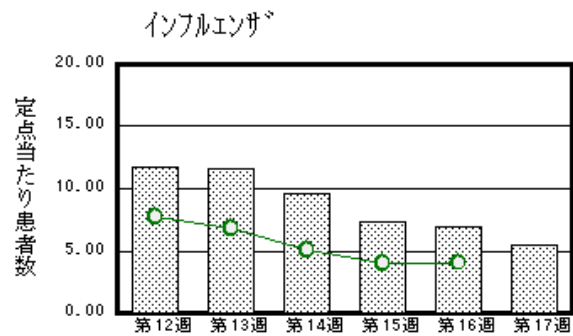
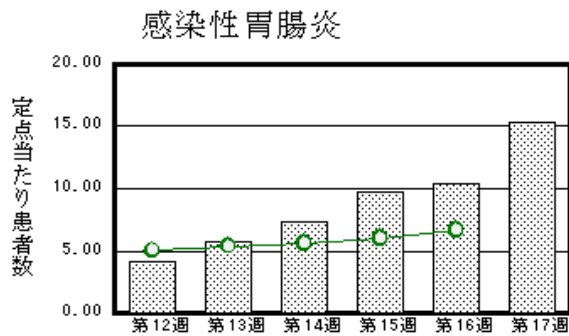
<週報> 第17週 (平成29年 4月24日～4月30日)

発行日：平成29年5月8日

発行：福井県健康福祉部健康増進課
福井県衛生環境研究センター
kansan@erc.pref.fukui.jp

◆注目疾患の動向

- 【今週の上位5疾患】①感染性胃腸炎337名(15.32)名 ②インフルエンザ175名(5.47名) ③A群溶血性レンサ球菌咽頭炎56名(2.55名) ④感染性胃腸炎(ロタウイルス)11名(1.83名) ⑤咽頭結膜熱11名(0.50名) ⑥突発性発しん11名(0.50名) ()内は定点当たり人数
- 【報告数の多い疾患】①感染性胃腸炎(337名) ②インフルエンザ(175名) ③A群溶血性レンサ球菌咽頭炎(56名) ④咽頭結膜熱(11名) ⑤突発性発しん(11名) ⑥感染性胃腸炎(ロタウイルス)(11名)
- 【感染性胃腸炎】報告数は337名です。定点当たり報告数は増加しました(10.36名→15.32名)。地域別にみると、福井地区27.00名、二州地区18.67名、丹南地区12.60名、坂井地区6.67名、若狭地区4.00名、奥越地区0.50名の順となっています。
- 【インフルエンザ】報告数は175名です。定点当たり報告数は減少しました(6.88名→5.47名)。地域別にみると、奥越地区21.33名、二州地区6.25名、丹南地区5.75名、坂井地区2.67名、福井地区2.36名、若狭地区2.00名の順となっています。
- 【A群溶血性レンサ球菌咽頭炎】報告数は56名です。定点当たり報告数は増加しました(2.41名→2.55名)。地域別にみると、奥越地区5.50名、丹南地区3.40名、二州地区3.00名、坂井地区2.00名、福井地区1.86名の順となっています。
- 【感染性胃腸炎(ロタウイルス)】報告数は11名です。定点当たり報告数は減少しました(2.00名→1.83名)。地域別にみると、丹南地区9.00名、福井地区1.00名の順となっています。



※ 棒グラフは福井県、折れ線グラフは全国の数値を表しています。

◎ 各疾患の動向グラフについては福井県感染症情報のホームページをご覧ください。

◆感染症週報全国版の要点

2017年第15週号(4月10日～4月16日)要点

発生動向総覧	<第15週>流行性耳下腺炎の定点当たり報告数は増加した/その他最新動向 <3月>性感染症・薬剤耐性菌感染症について
注目すべき感染症	<今週は該当記事はありません>
感染症関連情報	◆海外感染症情報 顧みられない熱帯病に対する今までにない進展-WHO報告/世界のインフルエンザ流行の状況(更新7)/鳥インフルエンザA(H7N9)の発生状況(更新11)(更新12)/ポリオ-小児麻痺(10の事実)/チングニア熱の発生報告(更新)-パキスタン/公衆衛生における10年 2007-2017:WHO事務局長より/アメリカ大陸の黄熱の発生状況(更新12)/ポリオの予防接種への注意喚起-海外安全情報
速報	<今週は該当記事はありません>

※ 詳細は国立感染症研究所感染症疫学センターのホームページをご覧ください。http://www.nih.go.jp/niid/ja/from-idsc.html

◆全数届出の感染症(福井県)

1類感染症:報告はありませんでした。

2類感染症:結核2名の報告がありました。

(なお、結核は第13週に1名、第15週に1名の報告がありました。)

3類感染症:報告はありませんでした。

4類感染症:報告はありませんでした。

5類感染症全数把握対象:侵襲性インフルエンザ菌感染症1名、侵襲性肺炎球菌感染症1名、梅毒1名の報告がありました。

◆福井県感染症発生動向調査

[定点報告:五類感染症(週報分)] 平成29年 第17週 平成29年4月24日(月)～平成29年4月30日(日)

定点種別 (定点数)	保健所 病名	福井	坂井	奥越	丹南	二州	若狭	計	前週	全国(16週)
インフルエンザ* (32)	インフルエンザ (鳥インフルエンザ* を除く)	26 2.36	8 2.67	64 21.33	46 5.75	25 6.25	6 2.00	175 5.47	220 6.88	20127 4.06
小児科 (22)	※1 RSウイルス 感染症	2 0.29			1 0.20			3 0.14	3 0.14	948 0.30
	咽頭結膜熱	5 0.71	1 0.33	2 1.00	1 0.20	1 0.33	1 0.50	11 0.50	10 0.45	1327 0.42
	A群溶血性レンサ 球菌咽頭炎	13 1.86	6 2.00	11 5.50	17 3.40	9 3.00		56 2.55	53 2.41	8370 2.65
	感染性胃腸炎	189 27.00	20 6.67	1 0.50	63 12.60	56 18.67	8 4.00	337 15.32	228 10.36	21025 6.65
	水痘	3 0.43			4 0.80			7 0.32	6 0.27	964 0.30
	手足口病									1238 0.39
	伝染性紅斑								1 0.05	249 0.08
	突発性発しん	6 0.86	1 0.33		2 0.40	1 0.33	1 0.50	11 0.50	13 0.59	1797 0.57
	百日咳					1 0.33		1 0.05	2 0.09	39 0.01
	ヘルパンギー ナ				1 0.20			1 0.05		189 0.06
流行性耳下腺 炎	3 0.43			3 0.60			6 0.27	7 0.32	1557 0.49	
眼科 (3)	急性出血性結膜 炎		*	*		*	*			11 0.02
	流行性角結膜 炎	1 0.50						1 0.33		403 0.58
基幹 (6)	細菌性髄膜炎									16 0.03
	無菌性髄膜炎	1 0.50						1 0.17		16 0.03
	マイコプラズマ肺 炎								1 0.17	112 0.23
	クラミジア肺炎(オウム 病は除く)								1 0.17	6 0.01
	※2 感染性胃腸 炎(ロタウイルス)	2 1.00			9 9.00			11 1.83	12 2.00	401 0.84
	インフルエンザ (入院患者数)	1 0.50		1 1.00	1 1.00			3 0.50	2 0.33	205 0.44

インフルエンザは、小児科定点+内科定点

*欄には定点はありません

細字は定点当たり患者数

(注) ※1は、平成15年11月5日以降届出対象疾患。

※2は、平成25年10月14日以降届出対象疾患。

◆福井県感染症発生動向調査(定点報告:五類感染症)

平成29年第17週 平成29年4月24日(月)～平成29年4月30日(日)

インフルエンザ 定点	インフルエ ンザ(鳥イン フルエンザ を除く)	小児科 定点	※1 RSウイ ルス感 染症	咽頭結 膜熱	A群溶 血性レ ンサ球 菌咽頭 炎	感染性 胃腸炎	水痘	手足口 病	伝染性 紅斑	突発性 発しん	百日咳	ヘルパ ンギー ナ	流行性 耳下腺 炎	眼科・基幹 定点	急性出血 性結膜炎	流行性角 結膜炎	細菌性髄 膜炎	無菌性髄 膜炎	マイコプラ ズマ肺炎	クラミジア 肺炎(オウ ム病を除 く)	※2 感染 性胃腸炎 (ロタウイ ルス)	インフル エンザ(入 院患者 数)	
～5ヶ月		～5ヶ月	1											～5ヶ月									
～11ヶ月	1	～11ヶ月		2		26				5				～11ヶ月								1	
1歳	7	1歳	2	5	1	80	1			4				1歳								1	
2歳	6	2歳		1	7	61				1				2歳								1	
3歳	15	3歳		1	7	54				1			4	3歳								1	
4歳	10	4歳		1	5	26	1						1	4歳								1	
5歳	17	5歳		1	13	22								5歳								1	
6歳	22	6歳			3	16	1							6歳								1	
7歳	15	7歳			4	15							1	7歳									
8歳	13	8歳			3	4	2				1			8歳									
9歳	8	9歳			3	8	1					1		9歳									1
10～14歳	27	10～14歳			4	11	1							10～14歳				1				1	
15～19歳	1	15～19歳				1								15～19歳									
20～29歳	4	20歳以上			6	13								20～29歳		1							1
30～39歳	13													30～39歳									
40～49歳	4													40～49歳									
50～59歳	7													50～59歳									
60～69歳	1													60～69歳									
70～79歳	2													70歳以上									1
80歳以上	2																						
合 計	175	合 計	3	11	56	337	7			11	1	1	6	合 計		1		1				11	3
前期計	220	前期計	3	10	53	228	6		1	13	2		7	前期計					1	1		12	2
当期間/前期	0.8	当期間/前期	1	1.1	1.06	1.48	1.17	***		0.85	0.5	***	0.86	当期間/前期	***	***	***	***				0.92	1.5
増減数	-45	増減数		1	3	109	1		-1	-2	-1	1	-1	増減数		1		1	-1	-1		-1	1

(注)※1は、平成15年11月5日以降届出対象疾患

***は前期計が“0”のとき

※2は、平成25年10月14日以降届出対象疾患