

福井県感染症発生動向調査速報

<<平成29年>>

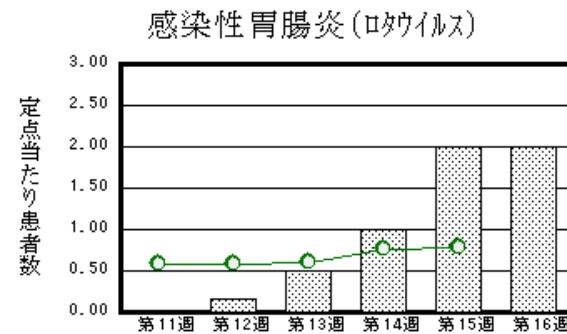
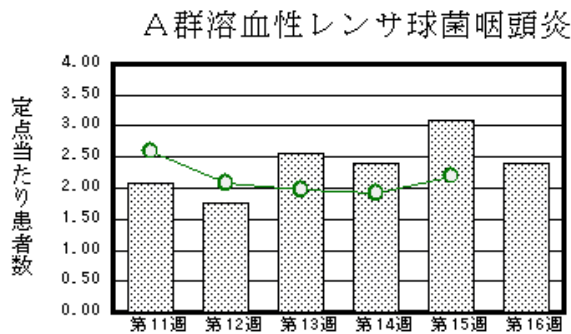
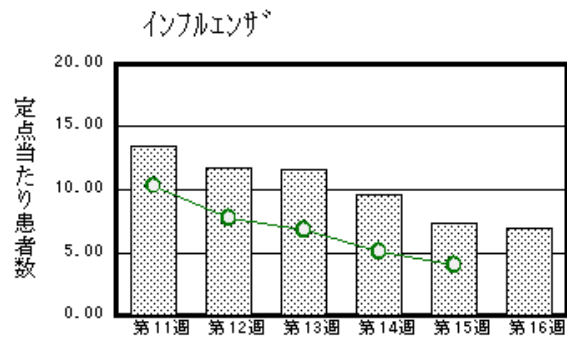
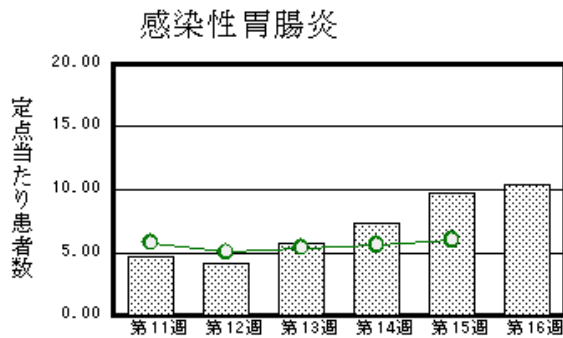
<週報> 第16週 (平成29年 4月17日～4月23日)

発行日：平成29年4月26日

発行：福井県健康福祉部健康増進課
福井県衛生環境研究センター
kansen@erc.pref.fukui.jp

◆注目疾患の動向

- 【今週の上位5疾患】①感染性胃腸炎228名(10.36名) ②インフルエンザ220名(6.88名) ③A群溶血性レンサ球菌咽頭炎53名(2.41名) ④感染性胃腸炎(ロタウイルス)12名(2.00名) ⑤突発性発しん13名(0.59名)
()内は定点当たり人数
- 【報告数の多い疾患】①感染性胃腸炎(228名) ②インフルエンザ(220名) ③A群溶血性レンサ球菌咽頭炎(53名) ④突発性発しん(13名) ⑤感染性胃腸炎(ロタウイルス)(12名)
- 【感染性胃腸炎】報告数は228名です。定点当たり報告数は増加しました(9.73名→10.36名)。地域別にみると、福井地区16.71名、丹南地区12.40名、二州地区9.67名、坂井地区5.00名、若狭地区1.50名、奥越地区1.00名の順となっています。
- 【インフルエンザ】報告数は220名です。定点当たり報告数は減少しました(7.28名→6.88名)。地域別にみると、奥越地区19.67名、二州地区10.25名、坂井地区6.67名、丹南地区5.88名、若狭地区4.33名、福井地区3.64名の順となっています。
- 【A群溶血性レンサ球菌咽頭炎】報告数は53名です。定点当たり報告数は減少しました(3.09名→2.41名)。地域別にみると、奥越地区5.50名、丹南地区4.20名、坂井地区2.00名、二州地区1.67名、福井地区1.29名、若狭地区0.50名の順となっています。
- 【感染性胃腸炎(ロタウイルス)】報告数は12名です。定点当たり報告数の増減はありませんでした(2.00名→2.00名)。地域別にみると、丹南地区12.00名となっています。



※ 棒グラフは福井県、折れ線グラフは全国の数値を表しています。

◎ 各疾患の動向グラフについては福井県感染症情報のホームページをご覧ください。

◆感染症週報全国版の要点

2017年第14週号(4月3日～4月9日)要点

発生動向総覧	<第14週>咽頭結膜熱の定点当たり報告数は第11週以降減少が続いている/その他最新動向
注目すべき感染症	<麻疹 2017年第1～14週> 高熱、全身の発疹、カタル症状を特徴とし、空気感染を主たる感染経路とする感染力の非常に強いウイルス感染症であるが、事前に予防接種を受けることで予防が可能である
感染症関連情報	◆海外感染症情報 アメリカ大陸の黄熱の発生状況(更新11)/チクングニア熱の発生状況-アメリカ大陸(更新2)
速報	<今週は該当記事はありません>

※ 詳細は国立感染症研究所感染症疫学センターのホームページをご覧ください。http://www.nih.go.jp/niid/ja/from-idsc.html

◆全数届出の感染症(福井県)

- 1類感染症:報告はありませんでした。
- 2類感染症:結核1名の報告がありました。
- 3類感染症:報告はありませんでした。
- 4類感染症:レジオネラ症2名の報告がありました。
- 5類感染症全数把握対象:侵襲性肺炎球菌感染症1名の報告がありました。

◆福井県感染症発生動向調査

[定点報告:五類感染症(週報分)] 平成29年 第16週 平成29年4月17日(月)～平成29年4月23日(日)

定点種別 (定点数)	保健所 病名	福井	坂井	奥越	丹南	二州	若狭	計	前週	全国(15週)
インフルエンザ (32)	インフルエンザ (鳥インフルエンザを除く)	40 3.64	20 6.67	59 19.67	47 5.88	41 10.25	13 4.33	220 6.88	233 7.28	19730 3.98
小児科 (22)	※1 RSウイルス感染症					3 1.00		3 0.14		817 0.26
	咽頭結膜熱	1 0.14	2 0.67	3 1.50	2 0.40	2 0.67		10 0.45	12 0.55	1004 0.32
	A群溶血性レンサ球菌咽頭炎	9 1.29	6 2.00	11 5.50	21 4.20	5 1.67	1 0.50	53 2.41	68 3.09	6969 2.20
	感染性胃腸炎	117 16.71	15 5.00	2 1.00	62 12.40	29 9.67	3 1.50	228 10.36	214 9.73	19042 6.02
	水痘	1 0.14		4 2.00	1 0.20			6 0.27	6 0.27	1018 0.32
	手足口病									814 0.26
	伝染性紅斑	1 0.14						1 0.05		236 0.07
	突発性発しん	3 0.43			6 1.20	3 1.00	1 0.50	13 0.59	7 0.32	1473 0.47
	百日咳		1 0.33			1 0.33		2 0.09		27 0.01
	ヘルパンギーナ									130 0.04
流行性耳下腺炎	3 0.43	1 0.33		3 0.60			7 0.32	3 0.14	1830 0.58	
眼科 (3)	急性出血性結膜炎		*	*		*	*			10 0.01
	流行性角結膜炎									368 0.53
基幹 (6)	細菌性髄膜炎								1 0.17	7 0.01
	無菌性髄膜炎									16 0.03
	マイコプラズマ肺炎	1 0.50						1 0.17	1 0.17	87 0.18
	クラミジア肺炎(オウム病は除く)					1 1.00		1 0.17		8 0.02
	※2 感染性胃腸炎(ロタウイルス)				12 12.00			12 2.00	12 2.00	374 0.79
	インフルエンザ(入院患者数)	2 1.00						2 0.33	7 1.17	237 0.51

インフルエンザは、小児科定点+内科定点
細字は定点当たり患者数

*欄には定点はありません

(注) ※1は、平成15年11月5日以降届出対象疾患。
※2は、平成25年10月14日以降届出対象疾患。

◆福井県感染症発生動向調査(定点報告:五類感染症)

平成29年第16週 平成29年4月17日(月)～平成29年4月23日(日)

インフルエンザ 定点	インフルエンザ(鳥イン フルエンザを除く)	小児科 定点	※1 RSウイルス感 染症	咽頭結 膜熱	A群溶 血性レ ンサ球 菌咽頭 炎	感染性 胃腸炎	水痘	手足口 病	伝染性 紅斑	突発性 発しん	百日咳	ヘルパ ンギー ナ	流行性 耳下腺 炎	眼科・基幹 定点	急性出血 性結膜炎	流行性角 結膜炎	細菌性髄 膜炎	無菌性髄 膜炎	マイコプラ ズマ肺炎	クラミジア 肺炎(オウ ム病を除 く)	※2 感染 性胃腸炎 (ロタウィ ルス)	インフル エンザ(入 院患者 数)	
～5ヶ月		～5ヶ月	1											～5ヶ月									
～11ヶ月	2	～11ヶ月	1	2		13				3				～11ヶ月								1	
1歳	12	1歳	1	4		42				7			1	1歳								4	
2歳	10	2歳		1	5	44				3			1	2歳								1	
3歳	18	3歳		1	7	29	2		1				1	3歳								1	
4歳	9	4歳		1	6	25	2						1	4歳								2	
5歳	14	5歳			12	27	1							5歳								3	
6歳	13	6歳			7	14					1			6歳									
7歳	24	7歳			2	6							1	7歳									
8歳	5	8歳		1	4	4							1	8歳									
9歳	8	9歳			2	5	1				1			9歳									
10～14歳	41	10～14歳			6	9							1	10～14歳									1
15～19歳	5	15～19歳												15～19歳									
20～29歳	5	20歳以上			2	10								20～29歳									
30～39歳	12													30～39歳									
40～49歳	10													40～49歳									
50～59歳	7													50～59歳									
60～69歳	8													60～69歳									
70～79歳	12													70歳以上					1	1		1	
80歳以上	5																						
合 計	220	合 計	3	10	53	228	6		1	13	2		7	合 計					1	1		12	2
前期計	233	前期計		12	68	214	6			7			3	前期計			1		1			12	7
当期間/前期	0.94	当期間/前期	***	0.83	0.78	1.07	1	***	***	1.86	***	***	2.33	当期間/前期	***	***		***	1	***		1	0.29
増減数	-13	増減数	3	-2	-15	14			1	6	2		4	増減数			-1				1		-5

(注)※1は、平成15年11月5日以降届出対象疾患

***は前期計が“0”のとき

※2は、平成25年10月14日以降届出対象疾患