

福井県感染症発生動向調査速報

<<平成29年>>

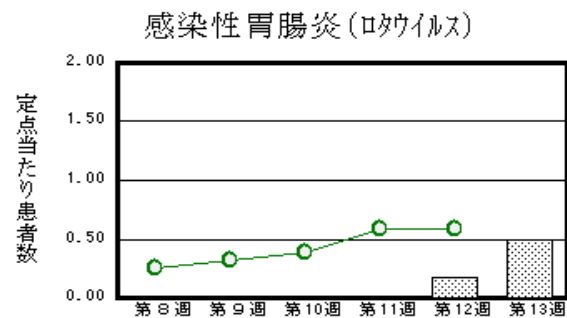
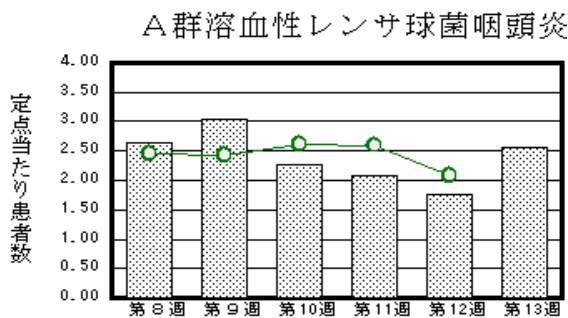
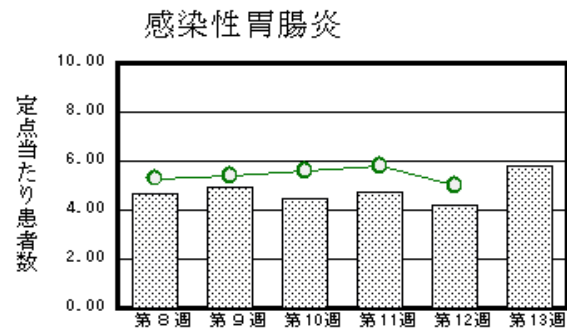
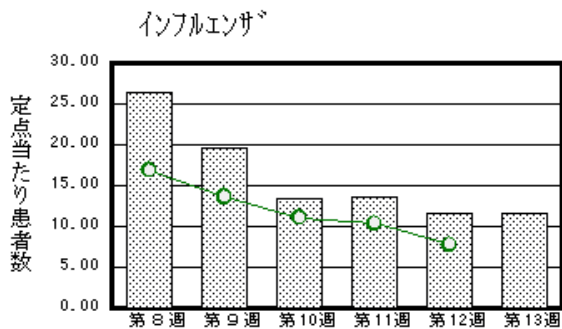
<週報> 第13週 (平成29年 3月27日～4月2日)

発行日：平成29年4月5日

発行：福井県健康福祉部健康増進課
福井県衛生環境研究センター
kansen@erc.pref.fukui.jp

◆注目疾患の動向

- 【今週の上位5疾患】①インフルエンザ370名(11.56名) ②感染性胃腸炎127名(5.77名) ③A群溶血性レンサ球菌咽頭炎56名(2.55名) ④感染性胃腸炎(ロタウイルス)3名(0.50名) ⑤水痘9名(0.41名)
()内は定点当たり人数
- 【報告数の多い疾患】①インフルエンザ(370名) ②感染性胃腸炎(127名) ③A群溶血性レンサ球菌咽頭炎(56名) ④水痘(9名) ⑤咽頭結膜熱(8名) ⑥突発性発しん(8名)
- 【インフルエンザ】報告数は370名です。定点当たり報告数は減少しました(11.69名→11.56名)。地域別にみると、二州地区17.00名、奥越地区15.67名、坂井地区15.00名、福井地区10.82名、丹南地区9.13名、若狭地区6.00名の順となっています。
- 【感染性胃腸炎】報告数は127名です。定点当たり報告数は増加しました(4.18名→5.77名)。地域別にみると、丹南地区8.80名、坂井地区8.00名、福井地区6.71名、二州地区2.67名、奥越地区1.00名、若狭地区1.00名の順となっています。
- 【A群溶血性レンサ球菌咽頭炎】報告数は56名です。定点当たり報告数は増加しました(1.77名→2.55名)。地域別にみると、奥越地区8.50名、坂井地区4.33名、二州地区3.00名、丹南地区2.00名、福井地区1.00名の順となっています。
- 【感染性胃腸炎(ロタウイルス)】報告数は3名です。定点当たり報告数は増加しました(0.17名→0.50名)。地域別にみると、丹南地区3.00名となっています。



※ 棒グラフは福井県、折れ線グラフは全国の数値を表しています。

◎ 各疾患の動向グラフについては福井県感染症情報のホームページをご覧ください。

◆感染症週報全国版の要点

2017年第11週号(3月13日～3月19日)要点

発生動向総覧	<第11週>咽頭結膜熱の定点当たり報告数は減少したが、過去5年間の同時期と比較してかなり多い/その他最新動向
注目すべき感染症	<今週は該当記事はありません>
感染症関連情報	◆海外感染症情報 鳥インフルエンザA(H7N9)の発生状況(更新8)/ジカウイルス感染症の発生国への旅行者に向けた注意情報/結核(10の事実)/世界のインフルエンザ流行の状況(更新5)/コレラの発生状況-イエメン(更新3)/黄熱の発生報告-ブラジル(更新4)
速報	<今週は該当記事はありません>

※ 詳細は国立感染症研究所感染症疫学センターのホームページをご覧ください。http://www.nih.go.jp/niid/ja/from-idsc.html

◆全数届出の感染症(福井県)

- 1類感染症:報告はありませんでした。
- 2類感染症:結核3名の報告がありました。
- 3類感染症:報告はありませんでした。
- 4類感染症:報告はありませんでした。
- 5類感染症全数把握対象:梅毒2名の報告がありました。

◆福井県感染症発生動向調査

[定点報告:五類感染症(週報分)] 平成29年 第13週 平成29年3月27日(月)～平成29年4月2日(日)

定点種別 (定点数)	保健所 病名	福井	坂井	奥越	丹南	二州	若狭	計	前週	全国(12週)
インフルエンザ (32)	インフルエンザ (鳥インフルエンザを除く)	119 10.82	45 15.00	47 15.67	73 9.13	68 17.00	18 6.00	370 11.56	374 11.69	38231 7.71
小児科 (22)	※1 RSウイルス感染症					1 0.33		1 0.05	1 0.05	577 0.18
	咽頭結膜熱	4 0.57		3 1.50			1 0.50	8 0.36	15 0.68	1060 0.33
	A群溶血性レンサ球菌咽頭炎	7 1.00	13 4.33	17 8.50	10 2.00	9 3.00		56 2.55	39 1.77	6597 2.08
	感染性胃腸炎	47 6.71	24 8.00	2 1.00	44 8.80	8 2.67	2 1.00	127 5.77	92 4.18	15852 5.01
	水痘	4 0.57	1 0.33	1 0.50	2 0.40	1 0.33		9 0.41	15 0.68	1138 0.36
	手足口病	2 0.29						2 0.09	2 0.09	336 0.11
	伝染性紅斑								1 0.05	187 0.06
	突発性発しん	2 0.29	1 0.33		3 0.60	2 0.67		8 0.36	9 0.41	1160 0.37
	百日咳									13 0.00
	ヘルパンギーナ									48 0.02
流行性耳下腺炎	4 0.57	1 0.33		2 0.40			7 0.32	12 0.55	1802 0.57	
眼科 (3)	急性出血性結膜炎		*	*		*	*			6 0.01
	流行性角結膜炎									312 0.45
基幹 (6)	細菌性髄膜炎									14 0.03
	無菌性髄膜炎									15 0.03
	マイコプラズマ肺炎		*						2 0.33	116 0.24
	クラミア肺炎(オウム病は除く)									2 0.00
	※2 感染性胃腸炎(ロタウイルス)				3 3.00			3 0.50	1 0.10	280 0.59
	インフルエンザ(入院患者数)	3 1.50					1 1.00	1 1.00	5 0.83	9 1.50

インフルエンザは、小児科定点+内科定点
細字は定点当たり患者数

*欄には定点はありません

(注) ※1は、平成15年11月5日以降届出対象疾患。
※2は、平成25年10月14日以降届出対象疾患。

◆福井県感染症発生動向調査(定点報告:五類感染症)

平成29年第13週 平成29年3月27日(月)～平成29年4月2日(日)

インフルエンザ 定点	インフルエンザ(鳥インフルエンザを除く)	小児科 定点	※1 RSウイルス感染症	咽頭結 膜熱	A群溶 血性レ ンサ球 菌咽頭 炎	感染性 胃腸炎	水痘	手足口 病	伝染性 紅斑	突発性 発しん	百日咳	ヘルパ ンギー ナ	流行性 耳下腺 炎	眼科・基幹 定点	急性出血 性結膜炎	流行性角 結膜炎	細菌性髄 膜炎	無菌性髄 膜炎	マイコプラ ズマ肺炎	クラミジア 肺炎(オウ ム病を除 く)	※2 感染 性胃腸炎 (ロタウィ ルス)	インフル エンザ(入 院患者 数)	
～5ヶ月	1	～5ヶ月	1											～5ヶ月									
～11ヶ月	5	～11ヶ月		3		10	1			1				～11ヶ月									
1歳	18	1歳		1	7	27	2			7			1	1歳								1	
2歳	14	2歳		2	7	19	1	1						2歳								1	
3歳	19	3歳		2	13	18	3	1						3歳									
4歳	13	4歳			3	10	2						2	4歳									
5歳	23	5歳			8	12							1	5歳								1	
6歳	18	6歳			7	8							1	6歳									
7歳	14	7歳			5	5							1	7歳									
8歳	17	8歳				3								8歳									
9歳	11	9歳			2	4								9歳									
10～14歳	43	10～14歳			1	6							1	10～14歳									
15～19歳	24	15～19歳												15～19歳									
20～29歳	17	20歳以上			3	5								20～29歳									
30～39歳	38													30～39歳									
40～49歳	19													40～49歳									
50～59歳	34													50～59歳									2
60～69歳	14													60～69歳									
70～79歳	16													70歳以上									3
80歳以上	12																						
合計	370	合計	1	8	56	127	9	2		8			7	合計								3	5
前期計	374	前期計	1	15	39	92	15	2	1	9			12	前期計					2			1	9
当期間/前期	0.99	当期間/前期	1	0.53	1.44	1.38	0.6	1		0.89	***	***	0.58	当期間/前期	***	***	***	***		***		3	0.56
増減数	-4	増減数		-7	17	35	-6		-1	-1			-5	増減数					-2			2	-4

(注)※1は、平成15年11月5日以降届出対象疾患

***は前期計が“0”のとき

※2は、平成25年10月14日以降届出対象疾患