

福井県感染症発生動向調査速報

<<平成29年>>

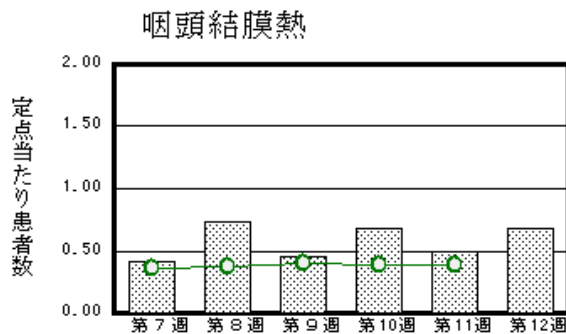
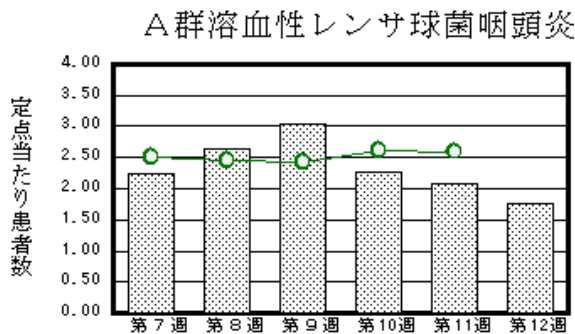
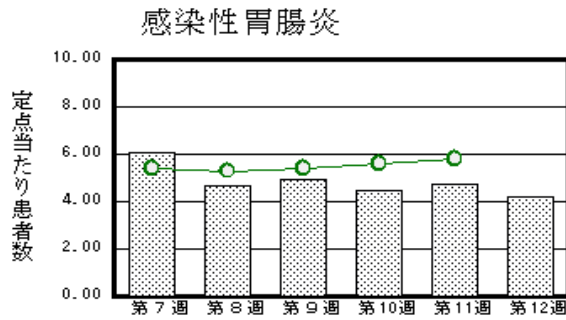
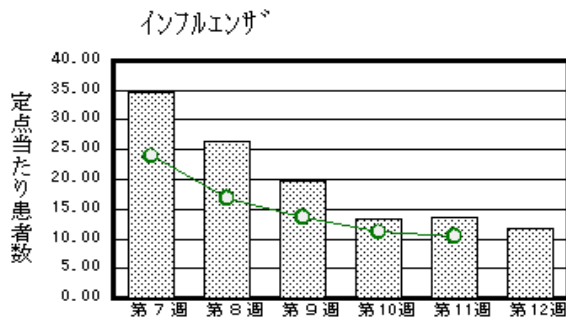
<週報> 第12週 (平成29年 3月20日～3月26日)

発行日：平成29年3月29日

発行：福井県健康福祉部健康増進課
福井県衛生環境研究センター
kansan@erc.pref.fukui.jp

◆注目疾患の動向

- 【今週の上位5疾患】①インフルエンザ374名(11.69名) ②感染性胃腸炎92名(4.18名) ③A群溶血性レンサ球菌咽頭炎39名(1.77名) ④咽頭結膜熱15名(0.68名) ④水痘15名(0.68名) ()内は定点当たり人数
- 【報告数の多い疾患】①インフルエンザ(374名) ②感染性胃腸炎(92名) ③A群溶血性レンサ球菌咽頭炎(39名) ④咽頭結膜熱(15名) ④水痘(15名)
- 【インフルエンザ】報告数は374名です。定点当たり報告数は減少しました(13.53名→11.69名)。地域別にみると、二州地区13.75名、奥越地区13.67名、坂井地区13.33名、福井地区12.27名、若狭地区10.33名、丹南地区9.00名の順となっています。
- 【感染性胃腸炎】報告数は92名です。定点当たり報告数は減少しました(4.73名→4.18名)。地域別にみると、福井地区6.29名、二州地区5.33名、丹南地区4.00名、坂井地区3.00名、奥越地区1.00名、若狭地区0.50名の順となっています。
- 【A群溶血性レンサ球菌咽頭炎】報告数は39名です。定点当たり報告数は減少しました(2.09名→1.77名)。地域別にみると、奥越地区7.00名、二州地区2.00名、丹南地区1.40名、坂井地区1.33名、若狭地区1.00名、福井地区0.86名の順となっています。
- 【咽頭結膜熱】報告数は15名です。定点当たり報告数は増加しました(0.50名→0.68名)。地域別にみると、奥越地区2.50名、二州地区0.67名、丹南地区0.60名、若狭地区0.50名、福井地区0.43名、坂井地区0.33名の順となっています。



※ 棒グラフは福井県、折れ線グラフは全国の数値を表しています。

◎ 各疾患の動向グラフについては福井県感染症情報のホームページをご覧ください。

◆感染症週報全国版の要点

2017年第10週号(3月6日～3月12日)要点

発生動向総覧	<第10週>咽頭結膜熱の定点当たり報告数は横ばいであったが、過去5年間の同時期と比較してかなり多い/その他最新動向
注目すべき感染症	<今週は該当記事はありません>
感染症関連情報	◆海外感染症情報 アメリカ大陸の黄熱の発生状況(更新8)/鳥インフルエンザA(H7N9)の発生状況(更新7)/鳥インフルエンザA(H7N9)の発生状況(更新6)/コレラの発生状況-ソマリア(更新2)/ジカウイルス感染症の発生状況について(更新4)/アメリカ大陸の黄熱の発生状況(更新7)/ラッサ熱の発生について-ベナン、トーゴ、ブルキナファソ/中東呼吸器症候群コロナウイルス(MERS-CoV)の発生報告(更新3)
速報	<今週は該当記事はありません>

※ 詳細は国立感染症研究所感染症疫学センターのホームページをご覧ください。http://www.nih.go.jp/niid/ja/from-idsc.html

◆全数届出の感染症(福井県)

- 1類感染症:報告はありませんでした。
- 2類感染症:結核2名の報告がありました。
- 3類感染症:報告はありませんでした。
- 4類感染症:報告はありませんでした。
- 5類感染症全数把握対象:クロイツフェルト・ヤコブ病1名、梅毒1名の報告がありました。
(なお、カルバペネム耐性腸内細菌科細菌感染症は第11週に1名の報告がありました。)

◆福井県感染症発生動向調査

[定点報告:五類感染症(週報分)] 平成29年 第12週 平成29年3月20日(月)～平成29年3月26日(日)

定点種別 (定点数)	保健所 病名	福井	坂井	奥越	丹南	二州	若狭	計	前週	全国(11週)
インフルエンザ* (32)	インフルエンザ (鳥インフルエンザ* を除く)	135 12.27	40 13.33	41 13.67	72 9.00	55 13.75	31 10.33	374 11.69	433 13.53	50976 10.33
小児科 (22)	※1 RSウイルス 感染症					1 0.33		1 0.05	3 0.14	690 0.22
	咽頭結膜熱	3 0.43	1 0.33	5 2.50	3 0.60	2 0.67	1 0.50	15 0.68	11 0.50	1224 0.39
	A群溶血性レンサ 球菌咽頭炎	6 0.86	4 1.33	14 7.00	7 1.40	6 2.00	2 1.00	39 1.77	46 2.09	8188 2.60
	感染性胃腸炎	44 6.29	9 3.00	2 1.00	20 4.00	16 5.33	1 0.50	92 4.18	104 4.73	18275 5.80
	水痘		1 0.33	2 1.00	7 1.40	4 1.33	1 0.50	15 0.68	13 0.59	1178 0.37
	手足口病	2 0.29						2 0.09		358 0.11
	伝染性紅斑	1 0.14						1 0.05		229 0.07
	突発性発しん	3 0.43	3 1.00		1 0.20	1 0.33	1 0.50	9 0.41	8 0.36	1368 0.43
	百日咳									27 0.01
	ヘルパンギー ナ									70 0.02
流行性耳下腺 炎	4 0.57	2 0.67		6 1.20			12 0.55	10 0.45	1940 0.62	
眼科 (3)	急性出血性結膜 炎		*	*		*	*			8 0.01
	流行性角結膜 炎							1 0.33		315 0.46
基幹 (6)	細菌性髄膜炎									10 0.02
	無菌性髄膜炎							1 0.17		19 0.04
	マイコプラズマ肺 炎	2 1.00						2 0.33	1 0.17	135 0.28
	クラミジア肺炎(オウム 病は除く)									5 0.01
	※2 感染性胃腸 炎(ロタウイルス)				1 1.00			1 0.17		278 0.59
	インフルエンザ (入院患者数)	7 3.50			1 1.00	1 1.00		9 1.50	11 1.83	525 1.13

インフルエンザは、小児科定点+内科定点
細字は定点当たり患者数

*欄には定点はありません

(注) ※1は、平成15年11月5日以降届出対象疾患。
※2は、平成25年10月14日以降届出対象疾患。

◆福井県感染症発生動向調査(定点報告:五類感染症)

平成29年第12週 平成29年3月20日(月)～平成29年3月26日(日)

インフルエンザ 定点	インフルエンザ(鳥インフルエンザを除く)	小児科 定点	※1 RSウイルス感染症	咽頭結 膜熱	A群溶 血性レ ンサ球 菌咽頭 炎	感染性 胃腸炎	水痘	手足口 病	伝染性 紅斑	突発性 発しん	百日咳	ヘルパ ンギー ナ	流行性 耳下腺 炎	眼科・基幹 定点	急性出血 性結膜炎	流行性角 結膜炎	細菌性髄 膜炎	無菌性髄 膜炎	マイコプラ ズマ肺炎	※2 感染 性胃腸炎 (ロタウィ ルス)	インフル エンザ(入 院患者 数)	
～5ヶ月		～5ヶ月					1							～5ヶ月								
～11ヶ月	6	～11ヶ月		3		7				3				～11ヶ月								
1歳	9	1歳	1	7	1	19	1	1		3				1歳						1	1	
2歳	17	2歳		2	2	9			1	2			2	2歳								
3歳	24	3歳		2	1	8	1			1			1	3歳								
4歳	24	4歳			5	5	3						3	4歳					1			
5歳	27	5歳		1	7	12	5						2	5歳								
6歳	25	6歳			5	8	1						2	6歳								
7歳	27	7歳			1	4	1						1	7歳								1
8歳	12	8歳			3	1	1						1	8歳								
9歳	9	9歳			3	4								9歳								
10～14歳	50	10～14歳			4	9		1						10～14歳								
15～19歳	10	15～19歳			2	3								15～19歳								
20～29歳	10	20歳以上			5	3	1							20～29歳								
30～39歳	30													30～39歳								1
40～49歳	22													40～49歳								
50～59歳	18													50～59歳								
60～69歳	23													60～69歳								2
70～79歳	15													70歳以上					1			5
80歳以上	16																					
合計	374	合計	1	15	39	92	15	2	1	9			12	合計					2		1	9
前期計	433	前期計	3	11	46	104	13			8			10	前期計		1		1	1			11
当期間/前期	0.86	当期間/前期	0.33	1.36	0.85	0.88	1.15	***	***	1.13	***	***	1.2	当期間/前期	***		***		2	***	***	0.82
増減数	-59	増減数	-2	4	-7	-12	2	2	1	1			2	増減数		-1		-1	1		1	-2

(注)※1は、平成15年11月5日以降届出対象疾患

***は前期計が“0”のとき

※2は、平成25年10月14日以降届出対象疾患