

福井県感染症発生動向調査速報

<<平成29年>>

<週報> 第7週 (平成29年 2月13日～2月19日)

発行日：平成29年2月22日

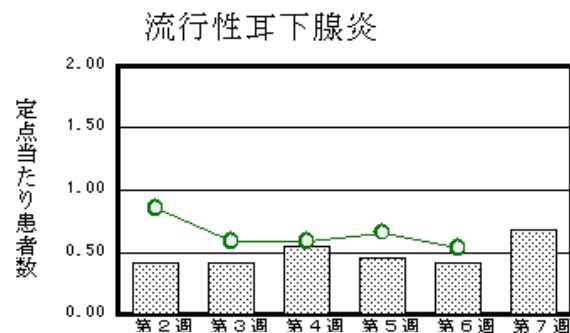
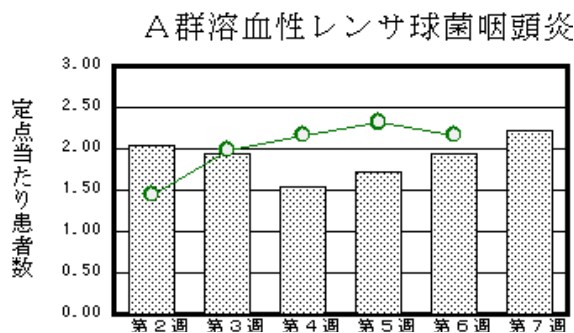
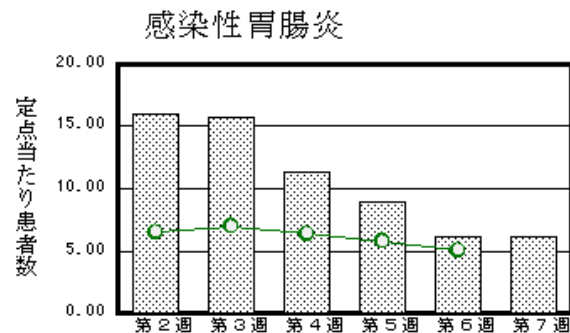
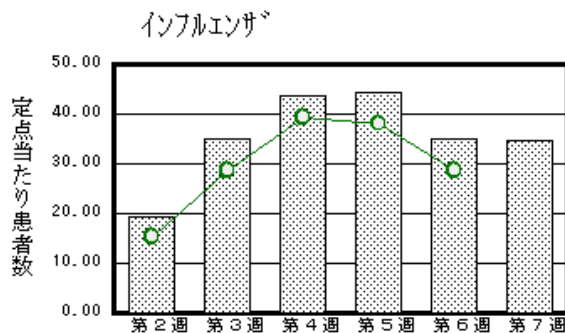
発行：福井県健康福祉部健康増進課

福井県衛生環境研究センター

kansen@erc.pref.fukui.jp

◆注目疾患の動向

- 【今週の上位5疾患】①インフルエンザ1,113名(34.78名) ②感染性胃腸炎134名(6.09名) ③A群溶血性レンサ球菌咽頭炎49名(2.23名) ④流行性耳下腺炎15名(0.68名) ⑤咽頭結膜熱9名(0.41名)
()内は定点当たり人数
- 【報告数の多い疾患】①インフルエンザ(1,113名) ②感染性胃腸炎(134名) ③A群溶血性レンサ球菌咽頭炎(49名) ④流行性耳下腺炎(15名) ⑤咽頭結膜熱(9名)
- 【インフルエンザ】報告数は1,113名です。定点当たり報告数は減少しました(35.06名→34.78名)。地域別にみると、丹南地区43.13名、坂井地区41.67名、福井地区37.73名、二州地区27.25名、奥越地区23.00名、若狭地区16.67名の順となっています。
- 【感染性胃腸炎】報告数は134名です。定点当たり報告数の増減はありませんでした(6.09名→6.09名)。地域別にみると、二州地区14.00名、坂井地区6.33名、福井地区6.14名、丹南地区5.20名、奥越地区1.50名、若狭地区0.50名の順となっています。
- 【A群溶血性レンサ球菌咽頭炎】報告数は49名です。定点当たり報告数は増加しました(1.95名→2.23名)。地域別にみると、奥越地区7.50名、若狭地区3.50名、二州地区2.67名、丹南地区2.20名、福井地区0.86名、坂井地区0.67名の順となっています。
- 【流行性耳下腺炎】報告数は15名です。定点当たり報告数は増加しました(0.41名→0.68名)。地域別にみると、福井地区1.86名、若狭地区0.50名、二州地区0.33名の順となっています。



※ 棒グラフは福井県、折れ線グラフは全国の数値を表しています。

◎ 各疾患の動向グラフについては福井県感染症情報のホームページをご覧ください。

◆感染症週報全国版の要点

2017年第5週号(1月30日～2月5日)要点

発生動向総覧	<第5週>流行性耳下腺炎の定点当たり報告数は増加し、過去5年間の同時期と比較してやや多い/その他最新動向
注目すべき感染症	<インフルエンザ> 第5週の定点当たり報告数は前週より減少したが、現在も全国的に報告数が多い状況が継続している
感染症関連情報	◆病原体情報 <速報記事>(2/1更新)広島市で検出されたノロウイルスGII.P16-GII.2の遺伝学的解析 ◆海外感染症情報 ジカウイルス感染症の発生状況について(更新3)/世界のインフルエンザ流行の状況(更新2)/ブラジルにおける黄熱ワクチンの接種推奨地域の拡大-WHO/アメリカ大陸の黄熱の発生状況(更新2)/緊急事態の1年後も続くジカウイルス感染症の流行-PAHO
速報	<今週は該当記事はありません>

※ 詳細は国立感染症研究所感染症疫学センターのホームページをご覧ください。http://www.nih.go.jp/niid/ja/from-idsc.html

◆全数届出の感染症(福井県)

- 1類感染症:報告はありませんでした。
- 2類感染症:報告はありませんでした。
- 3類感染症:報告はありませんでした。
- 4類感染症:報告はありませんでした。
- 5類感染症全数把握対象:報告はありませんでした。
(なお、梅毒は第3週に1名の報告がありました。)

◆福井県感染症発生動向調査

[定点報告:五類感染症(週報分)] 平成29年 第7週 平成29年2月13日(月)～平成29年2月19日(日)

定点種別 (定点数)	保健所 病名	福井	坂井	奥越	丹南	二州	若狭	計	前週	全国(6週)
インフルエンザ* (32)	インフルエンザ (鳥インフルエンザ* を除く)	415 37.73	125 41.67	69 23.00	345 43.13	109 27.25	50 16.67	1113 34.78	1122 35.06	141666 28.57
小児科 (22)	※1 RSウイルス 感染症	3 0.43				2 0.67		5 0.23	4 0.18	788 0.25
	咽頭結膜熱	1 0.14	2 0.67	2 1.00	3 0.60	1 0.33		9 0.41	9 0.41	967 0.31
	A群溶血性レンサ 球菌咽頭炎	6 0.86	2 0.67	15 7.50	11 2.20	8 2.67	7 3.50	49 2.23	43 1.95	6852 2.17
	感染性胃腸炎	43 6.14	19 6.33	3 1.50	26 5.20	42 14.00	1 0.50	134 6.09	134 6.09	15838 5.01
	水痘	1 0.14		2 1.00	2 0.40		1 0.50	6 0.27	3 0.14	879 0.28
	手足口病									432 0.14
	伝染性紅斑	1 0.14						1 0.05	1 0.05	188 0.06
	突発性発しん	3 0.43	1 0.33	1 0.50	1 0.20	1 0.33		7 0.32	4 0.18	1039 0.33
	百日咳									17 0.01
	ヘルパンギー ナ									52 0.02
流行性耳下腺 炎	13 1.86				1 0.33	1 0.50	15 0.68	9 0.41	1677 0.53	
眼科 (3)	急性出血性結膜 炎		*	*		*	*			6 0.01
	流行性角結膜 炎									283 0.41
基 幹 (6)	細菌性髄膜炎									9 0.02
	無菌性髄膜炎									13 0.03
	マイコプラズマ肺 炎	1 0.50			1 1.00			2 0.33	3 0.50	199 0.42
	クラミジア肺炎(オウム 病は除く)									7 0.01
	※2 感染性胃腸 炎(ロタウイルス)									49 0.10
	インフルエンザ (入院患者数)	15 7.50		8 8.00	2 2.00			25 4.17	26 4.33	1397 3.00

インフルエンザは、小児科定点+内科定点
細字は定点当たり患者数

*欄には定点はありません

(注) ※1は、平成15年11月5日以降届出対象疾患。
※2は、平成25年10月14日以降届出対象疾患。

◆福井県感染症発生動向調査(定点報告:五類感染症)

平成29年第7週 平成29年2月13日(月)～平成29年2月19日(日)

インフルエンザ 定点	インフルエンザ(鳥イン フルエンザを除く)	小児科 定点	※1 RSウイルス感 染症	咽頭結 膜熱	A群溶 血性レ ンサ球 菌咽頭 炎	感染性 胃腸炎	水痘	手足口 病	伝染性 紅斑	突発性 発しん	百日咳	ヘルパ ンギー ナ	流行性 耳下腺 炎	眼科・基幹 定点	急性出血 性結膜炎	流行性角 結膜炎	細菌性髄 膜炎	無菌性髄 膜炎	マイコプラ ズマ肺炎	クラミジア 肺炎(オウ ム病を除 く)	※2 感染 性胃腸炎 (ロタウィ ルス)	インフル エンザ(入 院患者 数)	
～5ヶ月	3	～5ヶ月	1											～5ヶ月									
～11ヶ月	8	～11ヶ月	2	1		5				4				～11ヶ月									
1歳	26	1歳	2	4	5	9	3			3				1歳									
2歳	58	2歳		2	6	15			1				1	2歳									
3歳	62	3歳		1	8	17							2	3歳									
4歳	69	4歳			3	8	1						1	4歳									1
5歳	66	5歳		1	4	17	1						2	5歳									1
6歳	56	6歳			6	9							2	6歳									
7歳	72	7歳			4	7							3	7歳									1
8歳	71	8歳			2	9							1	8歳						1			
9歳	67	9歳			1	5	1						2	9歳									
10～14歳	189	10～14歳			3	23							1	10～14歳						1			1
15～19歳	41	15～19歳				3								15～19歳									
20～29歳	39	20歳以上			7	7								20～29歳									
30～39歳	68													30～39歳									
40～49歳	67													40～49歳									
50～59歳	40													50～59歳									
60～69歳	31													60～69歳									4
70～79歳	39													70歳以上									17
80歳以上	41																						
合 計	1113	合 計	5	9	49	134	6		1	7			15	合 計						2			25
前期計	1122	前期計	4	9	43	134	3		1	4			9	前期計						3			26
当期間/前期	0.99	当期間/前期	1.25	1	1.14	1	2	***	1	1.75	***	***	1.67	当期間/前期	***	***	***	***	0.67	***	***		0.96
増減数	-9	増減数	1		6		3			3			6	増減数					-1				-1

(注)※1は、平成15年11月5日以降届出対象疾患

***は前期計が“0”のとき

※2は、平成25年10月14日以降届出対象疾患