

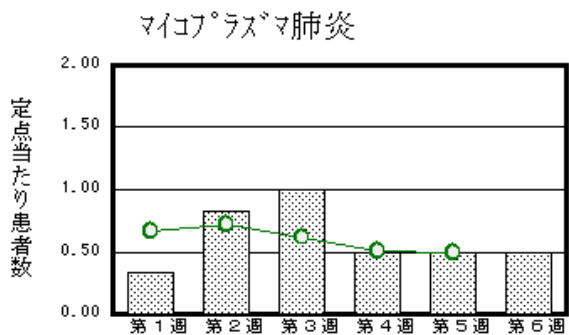
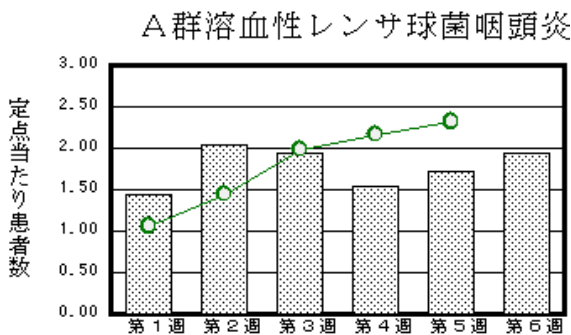
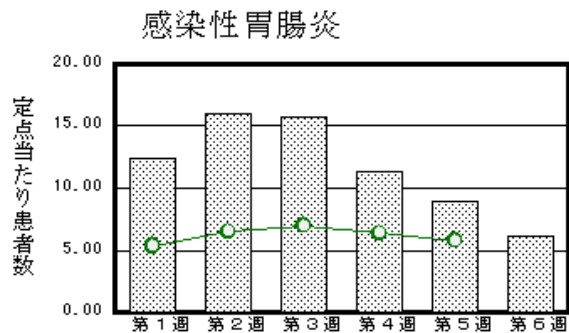
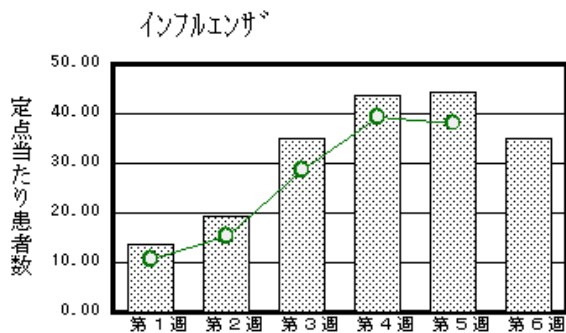
福井県感染症発生動向調査速報

<<平成29年>>

<週報> 第6週(平成29年2月6日～2月12日) 発行日:平成29年2月15日
 <月報> 1月(平成29年1月1日～1月31日) 発行:福井県健康福祉部健康増進課
 福井県衛生環境研究センター
 kansen@erc.pref.fukui.jp

◆注目疾患の動向

- 【今週の上位5疾患】①インフルエンザ1,122名(35.06名) ②感染性胃腸炎134名(6.09名) ③A群溶血性レンサ球菌咽頭炎43名(1.95名) ④マイコプラズマ肺炎3名(0.50名) ⑤咽頭結膜熱9名(0.41名) ⑤流行性耳下腺炎9名(0.41名) ()内は定点当たり人数
- 【報告数の多い疾患】①インフルエンザ(1,122名) ②感染性胃腸炎(134名) ③A群溶血性レンサ球菌咽頭炎(43名) ④咽頭結膜熱(9名) ④流行性耳下腺炎(9名)
- 【インフルエンザ】報告数は1,122名です。定点当たり報告数は減少しました(44.47名→35.06名)。地域別にみると、丹南地区50.75名、坂井地区45.67名、福井地区32.73名、二州地区27.50名、若狭地区21.67名、奥越地区14.67名の順となっています。
- 【感染性胃腸炎】報告数は134名です。定点当たり報告数は減少しました(8.91名→6.09名)。地域別にみると、二州地区15.00名、坂井地区7.67名、丹南地区5.60名、福井地区5.14名、若狭地区1.00名の順となっています。
- 【A群溶血性レンサ球菌咽頭炎】報告数は43名です。定点当たり報告数は増加しました(1.73名→1.95名)。地域別にみると、奥越地区7.50名、二州地区3.00名、丹南地区1.60名、坂井地区1.00名、若狭地区1.00名、福井地区0.86名の順となっています。
- 【マイコプラズマ肺炎】報告数は3名です。定点当たり報告数の増減はありませんでした(0.50名→0.50名)。地域別にみると、丹南地区3.00名となっています。



※ 棒グラフは福井県、折れ線グラフは全国の数値を表しています。

◎ 各疾患の動向グラフについては福井県感染症情報のホームページをご覧ください。

◆感染症週報全国版の要点

2017年第4週号(1月23日～1月29日)要点

発生動向総覧	<第4週>インフルエンザの定点当たり報告数は第34週以降増加が続いており、過去5年間の同時期と比較してやや多い/その他最新動向
注目すべき感染症	<今週は該当記事はありません>
感染症関連情報	◆病原体情報 <速報記事>広島市で検出されたノロウイルスGII.P16-GII.2の遺伝学的解析 ◆海外感染症情報 ジカウイルス感染症:長い道のり-WHO事務局長より/ジカウイルス感染症の発生状況について(更新2)/コレラの発生状況-ソマリア(更新)/ブラジルにおける黄熱の流行-海外安全情報/アメリカ大陸の黄熱の発生状況(更新)/黄熱の発生報告-ブラジル(更新)
速報	<今週は該当記事はありません>

※ 詳細は国立感染症研究所感染症疫学センターのホームページをご覧ください。http://www.nih.go.jp/niid/ja/from-idsc.html

◆全数届出の感染症(福井県)

1類感染症: 報告はありませんでした。

2類感染症: 結核3名の報告がありました。

(なお、結核は第4週に1名、第5週に1名の報告がありました。)

3類感染症: 報告はありませんでした。

4類感染症: 報告はありませんでした。

5類感染症全数把握対象: 侵襲性肺炎球菌感染症1名の報告がありました。

◆福井県感染症発生動向調査

[定点報告: 五類感染症(週報分)] 平成29年 第6週 平成29年2月6日(月)～平成29年2月12日(日)

定点種別 (定点数)	保健所 病名	福井	坂井	奥越	丹南	二州	若狭	計	前週	全国(5週)
インフルエンザ* (32)	インフルエンザ (鳥インフルエンザ* を除く)	360 32.73	137 45.67	44 14.67	406 50.75	110 27.50	65 21.67	1122 35.06	1423 44.47	189231 38.14
小児科 (22)	※1 RSウイルス 感染症	3 0.43				1 0.33		4 0.18	8 0.36	1047 0.33
	咽頭結膜熱	2 0.29	1 0.33	4 2.00	2 0.40			9 0.41	7 0.32	1148 0.36
	A群溶血性レンサ 球菌咽頭炎	6 0.86	3 1.00	15 7.50	8 1.60	9 3.00	2 1.00	43 1.95	38 1.73	7335 2.32
	感染性胃腸炎	36 5.14	23 7.67		28 5.60	45 15.00	2 1.00	134 6.09	196 8.91	18366 5.80
	水痘	3 0.43						3 0.14	2 0.09	901 0.28
	手足口病								3 0.14	508 0.16
	伝染性紅斑	1 0.14						1 0.05	1 0.05	265 0.08
	突発性発しん	2 0.29		2 1.00				4 0.18	4 0.18	1158 0.37
	百日咳									29 0.01
	ヘルパンギー ナ								1 0.05	67 0.02
流行性耳下腺 炎	4 0.57	2 0.67		2 0.40	1 0.33		9 0.41	10 0.45	2074 0.66	
眼科 (3)	急性出血性結膜 炎		*	*		*	*			2 0.00
	流行性角結膜 炎								1 0.33	327 0.47
基 幹 (6)	細菌性髄膜炎								2 0.33	16 0.03
	無菌性髄膜炎									11 0.02
	マイコプラズマ肺 炎				3 3.00			3 0.50	3 0.50	232 0.49
	クラミジア肺炎(オウム 病は除く)									9 0.02
	※2 感染性胃腸 炎(ロタウイルス)									38 0.08
	インフルエンザ (入院患者数)	15 7.50		2 2.00	5 5.00	1 1.00	3 3.00	26 4.33	20 3.33	1505 4.33

インフルエンザは、小児科定点+内科定点
細字は定点当たり患者数

*欄には定点はありません

(注) ※1は、平成15年11月5日以降届出対象疾患。

※2は、平成25年10月14日以降届出対象疾患。

◆福井県感染症発生動向調査(定点報告:五類感染症)

平成29年第6週

平成29年2月6日(月)～平成29年2月12日(日)

インフルエンザ 定点	インフルエンザ(鳥イン フルエンザを除く)	小児科 定点	※1 RSウイルス感 染症	咽頭結 膜熱	A群溶 血性レ ンサ球 菌咽頭 炎	感染性 胃腸炎	水痘	手足口 病	伝染性 紅斑	突発性 発しん	百日咳	ヘルパ ンギー ナ	流行性 耳下腺 炎	眼科・基幹 定点	急性出血 性結膜炎	流行性角 結膜炎	細菌性髄 膜炎	無菌性髄 膜炎	マイコプラ ズマ肺炎	クラミジア 肺炎(オウ ム病を除 く)	※2 感 染性胃腸 炎(ロタウ イルス)	インフル エンザ(入 院患者 数)	
～5ヶ月	9	～5ヶ月	2											～5ヶ月									5
～11ヶ月	5	～11ヶ月		1		3				1				～11ヶ月									
1歳	48	1歳	2	5	1	7			1	3			1	1歳									
2歳	51	2歳		1	2	9								2歳					1				2
3歳	59	3歳		1	5	15	2							3歳					1				
4歳	76	4歳		1	10	17							1	4歳					1				1
5歳	62	5歳			3	17							1	5歳									
6歳	61	6歳			7	12	1						1	6歳									
7歳	47	7歳			7	7							2	7歳									
8歳	50	8歳			2	6								8歳									
9歳	46	9歳				10							1	9歳									
10～14歳	197	10～14歳			2	18								10～14歳									2
15～19歳	44	15～19歳				1								15～19歳									
20～29歳	44	20歳以上			4	12								20～29歳									1
30～39歳	83													30～39歳									
40～49歳	57													40～49歳									
50～59歳	65													50～59歳									
60～69歳	50													60～69歳									3
70～79歳	33													70歳以上									12
80歳以上	35																						
合 計	1122	合 計	4	9	43	134	3		1	4			9	合 計					3				26
前期計	1423	前期計	8	7	38	196	2	3	1	4		1	10	前期計		1	2		3				20
当期間/前期	0.79	当期間/前期	0.5	1.29	1.13	0.68	1.5		1	1	***		0.9	当期間/前期	***			***	1	***	***		1.3
増減数	-301	増減数	-4	2	5	-62	1	-3				-1	-1	増減数		-1	-2						6

(注)※1は、平成15年11月5日以降届出対象疾患

***は前期計が“0”のとき

※2は、平成25年10月14日以降届出対象疾患

◆福井県感染症発生動向調査(定点報告:五類感染症月報分)

平成29年1月

[患者数:人]

	STD 定点数	性器クラミジア		性器ヘルペス		尖圭コンジローマ		淋菌感染症		合計		基幹 定点数	メチシリン 耐性黄色 ブドウ球 菌感染症	ペニシリン 耐性肺炎 球菌感 染症	薬剤耐 性緑膿 菌感 染症	合計		
		男	女	男	女	男	女	男	女	男	女							
福井	2			2	3					2	3	2	/					
坂井	1			1						1		0						
奥越	0											1						
丹南	1	1								1		1						
二州	1		2								2	1						
若狭	0											1						
合計	5	1	2	3	3					4	5	6		15	4			19
前期計	5	1			4					1	4	6	11	5	1		17	
当期間/前期		1	***	***	0.75	***	***	***	***	4	1.25		1.36	0.8			1.12	
増減数			2	3	-1					3	1		4	-1	-1		2	

[定点当たり患者数:人/定点]

	STD 定点数	性器クラミジア		性器ヘルペス		尖圭コンジローマ		淋菌感染症		合計		基幹 定点数	メチシリン 耐性黄色 ブドウ球 菌感染症	ペニシリン 耐性肺炎 球菌感 染症	薬剤耐 性緑膿 菌感 染症	合計		
		男	女	男	女	男	女	男	女	男	女							
福井	2			1.00	1.50					1.00	1.50	2	/					
坂井	1			1.00						1.00		0						
奥越	0											1						
丹南	1	1.00								1.00		1						
二州	1		2.00								2.00	1						
若狭	0											1						
合計	5	0.20	0.40	0.60	0.60					0.80	1.00	6		2.50	0.67			3.17
全国1月	987	0.90	0.97	0.32	0.46	0.28	0.16	0.55	0.13	2.05	1.72	475	2.91	0.34	0.02		3.27	

[年齢階層別患者数:人]

	STD	性器クラミジア		性器ヘルペス		尖圭コンジローマ		淋菌感染症		合計		基幹	メチシリン 耐性黄色 ブドウ球 菌感染症	ペニシリン 耐性肺炎 球菌感 染症	薬剤耐 性緑膿 菌感 染症	合計
		男	女	男	女	男	女	男	女	男	女					
0歳													1	2		3
1歳～4歳													1			1
5歳～9歳																
10歳～14歳																
15歳～19歳			1								1					
20歳～24歳											1					
25歳～29歳					1						1					
30歳～34歳														1		1
35歳～39歳		1	1	1						2	1					
40歳～44歳				1	1					1	1					
45歳～49歳					1						1					
50歳～54歳																
55歳～59歳																
60歳～64歳													1			1
65歳～69歳													3			3
70歳以上				1						1			9	1		10
合計		1	2	3	3					4	5		15	4		19
前期計		1			4					1	4		11	5	1	17
当期間/前期		1	***	***	0.75	***	***	***	***	4	1.25		1.36	0.8		1.12
増減数			2	3	-1					3	1		4	-1	-1	2

***は前期計が"0"のとき