

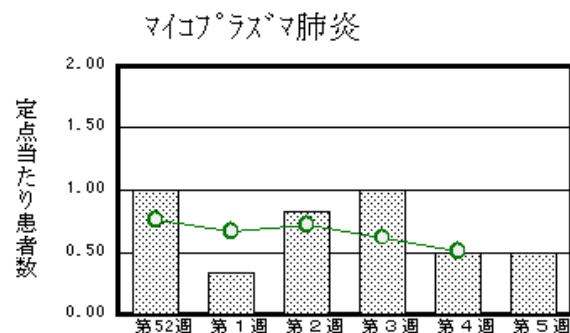
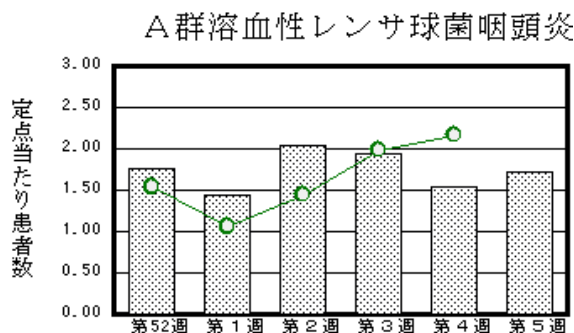
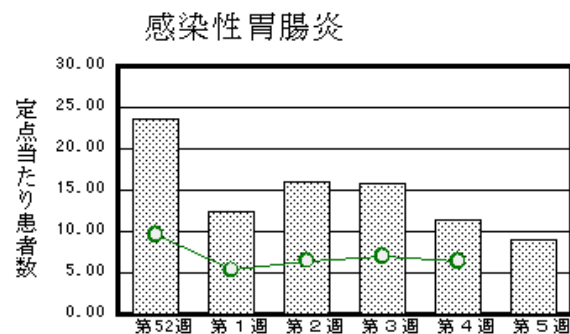
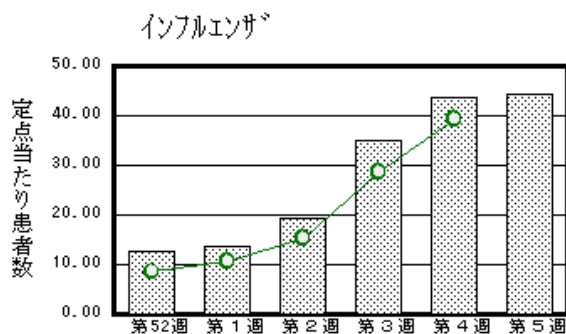
# 福井県感染症発生動向調査速報

<<平成29年>>

<週報> 第5週 (平成29年 1月30日～2月5日) 発行日: 平成29年2月8日  
 <月報> 1月 (平成29年 1月1日～1月31日) 発行: 福井県健康福祉部健康増進課  
 福井県衛生環境研究センター  
 kansen@erc.pref.fukui.jp

## ◆注目疾患の動向

- 【今週の上位5疾患】①インフルエンザ1,423名(44.47名) ②感染性胃腸炎196名(8.91名) ③A群溶血性レンサ球菌咽頭炎38名(1.73名) ④マイコプラズマ肺炎3名(0.50名) ⑤流行性耳下腺炎10名(0.45名)  
( )内は定点当たり人数
- 【報告数の多い疾患】①インフルエンザ(1,423名) ②感染性胃腸炎(196名) ③A群溶血性レンサ球菌咽頭炎(38名) ④流行性耳下腺炎(10名) ⑤RSウイルス感染症(8名)
- 【インフルエンザ】報告数は1,423名です。定点当たり報告数は増加しました(43.56名→44.47名)。地域別にみると、坂井地区58.00名、丹南地区53.38名、福井地区49.27名、奥越地区31.67名、二州地区30.00名、若狭地区21.67名の順となっています。
- 【感染性胃腸炎】報告数は196名です。定点当たり報告数は減少しました(11.32名→8.91名)。地域別にみると、坂井地区15.67名、二州地区15.00名、福井地区8.86名、丹南地区7.20名、奥越地区2.00名、若狭地区1.00名の順となっています。
- 【A群溶血性レンサ球菌咽頭炎】報告数は38名です。定点当たり報告数は増加しました(1.55名→1.73名)。地域別にみると、奥越地区6.50名、二州地区2.67名、若狭地区2.50名、丹南地区1.20名、坂井地区1.00名、福井地区0.43名の順となっています。
- 【マイコプラズマ肺炎】報告数は3名です。定点当たり報告数の増減はありませんでした(0.50名→0.50名)。地域別にみると、丹南地区3.00名となっています。



※ 棒グラフは福井県、折れ線グラフは全国の数値を表しています。  
 ◎ 各疾患の動向グラフについては福井県感染症情報のホームページをご覧ください。

## ◆感染症週報全国版の要点

2017年第3週号(1月16日～1月22日)要点

発生動向総覧	<第3週>インフルエンザの定点当たり報告数は第34週以降増加が続いている/その他最新動向
注目すべき感染症	<今週は該当記事はありません>
感染症関連情報	◆海外感染症情報 中東呼吸器症候群コロナウイルス(MERS-CoV)の発生報告(更新)/コレラの発生状況-イエメン/世界のインフルエンザ流行の状況(更新)/E型肝炎の発生-チャド/アジア・大洋州におけるデング熱の流行/ジカウイルス感染症の発生状況について(更新)
速報	<今週は該当記事はありません>

※ 詳細は国立感染症研究所感染症疫学センターのホームページをご覧ください。 <http://www.nih.go.jp/niid/ja/from-idsc.html>

◆全数届出の感染症(福井県)

- 1類感染症:報告はありませんでした。
- 2類感染症:結核2名の報告がありました。
- 3類感染症:報告はありませんでした。
- 4類感染症:報告はありませんでした。
- 5類感染症全数把握対象:報告はありませんでした。

◆福井県感染症発生動向調査

[定点報告:五類感染症(週報分)] 平成29年 第5週 平成29年1月30日(月)～平成29年2月5日(日)

定点種別 (定点数)	保健所 病名	福井	坂井	奥越	丹南	二州	若狭	計	前週	全国(4週)
インフルエンザ* (32)	インフルエンザ (鳥インフルエンザ* を除く)	542 49.27	174 58.00	95 31.67	427 53.38	120 30.00	65 21.67	1423 44.47	1394 43.56	195501 39.41
小児科 (22)	※1 RSウイルス 感染症				1 0.20	5 1.67	2 1.00	8 0.36	8 0.36	1121 0.35
	咽頭結膜熱	1 0.14	2 0.67	3 1.50		1 0.33		7 0.32	4 0.18	976 0.31
	A群溶血性レンサ 球菌咽頭炎	3 0.43	3 1.00	13 6.50	6 1.20	8 2.67	5 2.50	38 1.73	34 1.55	6852 2.17
	感染性胃腸炎	62 8.86	47 15.67	4 2.00	36 7.20	45 15.00	2 1.00	196 8.91	249 11.32	20117 6.36
	水痘	1 0.14		1 0.50				2 0.09	8 0.36	1087 0.34
	手足口病	1 0.14			2 0.40			3 0.14	3 0.14	542 0.17
	伝染性紅斑		1 0.33					1 0.05		292 0.09
	突発性発しん	1 0.14	2 0.67			1 0.33		4 0.18	8 0.36	1153 0.36
	百日咳									25 0.01
	ヘルパンギー ナ					1 0.33		1 0.05		99 0.03
流行性耳下腺 炎	5 0.71	4 1.33				1 0.50	10 0.45	12 0.55	1878 0.59	
眼科 (3)	急性出血性結膜 炎		*	*		*	*			2 0.00
	流行性角結膜 炎	1 0.50						1 0.33		338 0.49
基 幹 (6)	細菌性髄膜炎	2 1.00						2 0.33	1 0.17	6 0.01
	無菌性髄膜炎									15 0.03
	マイコプラズマ肺 炎				3 3.00			3 0.50	3 0.50	241 0.51
	クラミジア肺炎(オウム 病は除く)									10 0.02
	※2 感染性胃腸 炎(ロタウイルス)									46 0.10
	インフルエンザ (入院患者数)	14 7.00			4 4.00		2 2.00	20 3.33	24 4.00	1588 3.41

インフルエンザは、小児科定点+内科定点  
細字は定点当たり患者数

\*欄には定点はありません

(注) ※1は、平成15年11月5日以降届出対象疾患。  
※2は、平成25年10月14日以降届出対象疾患。

◆福井県感染症発生動向調査(定点報告:五類感染症)

平成29年第5週

平成29年1月30日(月)～平成29年2月5日(日)

インフルエンザ 定点	インフルエンザ(鳥イン フルエンザを除く)	小児科 定点	※1 RSウイルス感 染症	咽頭結 膜熱	A群溶 血性レ ンサ球 菌咽頭 炎	感染性 胃腸炎	水痘	手足口 病	伝染性 紅斑	突発性 発しん	百日咳	ヘルパ ンギー ナ	流行性 耳下腺 炎	眼科・基幹 定点	急性出血 性結膜炎	流行性角 結膜炎	細菌性髄 膜炎	無菌性髄 膜炎	マイコプラ ズマ肺炎	※2 感染 性胃腸炎 (ロタウィ ルス)	インフル エンザ(入 院患者 数)	
～5ヶ月	4	～5ヶ月				1								～5ヶ月								1
～11ヶ月	19	～11ヶ月	4			6								～11ヶ月								
1歳	48	1歳	2	4		16		1	1	4		1	1	1歳								2
2歳	47	2歳	2	1		20							3	2歳								
3歳	64	3歳		1	5	25							4	3歳								
4歳	105	4歳		1	5	22		1						4歳								
5歳	80	5歳			5	8	2						1	5歳								
6歳	96	6歳			4	19							1	6歳								
7歳	95	7歳			1	15								7歳								1
8歳	63	8歳			4	12								8歳								
9歳	61	9歳			2	13								9歳					2			1
10～14歳	269	10～14歳			5	24								10～14歳					1			
15～19歳	80	15～19歳			2	4								15～19歳								
20～29歳	48	20歳以上			5	11		1						20～29歳								
30～39歳	89													30～39歳								1
40～49歳	78													40～49歳			1					
50～59歳	51													50～59歳			1					
60～69歳	47													60～69歳								
70～79歳	34													70歳以上		1						14
80歳以上	45																					
合 計	1423	合 計	8	7	38	196	2	3	1	4		1	10	合 計		1	2		3			20
前期計	1394	前期計	8	4	34	249	8	3		8			12	前期計			1		3			24
当期間/前期	1.02	当期間/前期	1	1.75	1.12	0.79	0.25	1	***	0.5	***	***	0.83	当期間/前期	***	***	2	***	1	***	***	0.83
増減数	29	増減数		3	4	-53	-6		1	-4		1	-2	増減数		1	1					-4

(注)※1は、平成15年11月5日以降届出対象疾患

\*\*\*は前期計が“0”のとき

※2は、平成25年10月14日以降届出対象疾患

◆福井県感染症発生動向調査(定点報告:五類感染症月報分)

平成29年1月

[患者数:人]

	STD 定点数	性器クラミジア		性器ヘルペス		尖圭コンジローマ		淋菌感染症		合計		基幹 定点数	メチシリン 耐性黄色 ブドウ 球菌感 染症	ペニシリン 耐性肺炎 球菌感 染症	薬剤耐 性緑膿 菌感 染症	合計
		男	女	男	女	男	女	男	女	男	女					
福井	2			2	3					2	3	2				
坂井	1			1						1		0				
奥越	0											1				
丹南	1	1								1		1				
二州	1		2								2	1				
若狭	0											1				
合計	5	1	2	3	3					4	5	6	15	4		19
前期計	5	1			4					1	4	6	11	5	1	17
当期間/前期		1	***	***	0.75	***	***	***	***	4	1.25		1.36	0.8		1.12
増減数			2	3	-1					3	1		4	-1	-1	2

[定点当たり患者数:人/定点]

	STD 定点数	性器クラミジア		性器ヘルペス		尖圭コンジローマ		淋菌感染症		合計		基幹 定点数	メチシリン 耐性黄色 ブドウ 球菌感 染症	ペニシリン 耐性肺炎 球菌感 染症	薬剤耐 性緑膿 菌感 染症	合計
		男	女	男	女	男	女	男	女	男	女					
福井	2			1.00	1.50					1.00	1.50	2				
坂井	1			1.00						1.00		0				
奥越	0											1				
丹南	1	1.00								1.00		1				
二州	1		2.00								2.00	1				
若狭	0											1				
合計	5	0.20	0.40	0.60	0.60					0.80	1.00	6	2.50	0.67		3.17
全国12月	983	0.98	0.98	0.31	0.46	0.26	0.16	0.49	0.13	2.04	1.73	475	2.77	0.35	0.04	3.16

[年齢階層別患者数:人]

	STD	性器クラミジア		性器ヘルペス		尖圭コンジローマ		淋菌感染症		合計		基幹	メチシリン 耐性黄色 ブドウ 球菌感 染症	ペニシリン 耐性肺炎 球菌感 染症	薬剤耐 性緑膿 菌感 染症	合計
		男	女	男	女	男	女	男	女	男	女					
0歳													1	2		3
1歳～4歳													1			1
5歳～9歳																
10歳～14歳																
15歳～19歳			1								1					
20歳～24歳																
25歳～29歳					1						1					
30歳～34歳														1		1
35歳～39歳		1	1	1						2	1					
40歳～44歳				1	1					1	1					
45歳～49歳					1						1					
50歳～54歳																
55歳～59歳																
60歳～64歳													1			1
65歳～69歳													3			3
70歳以上				1						1			9	1		10
合計		1	2	3	3					4	5		15	4		19
前期計		1			4					1	4		11	5	1	17
当期間/前期		1	***	***	0.75	***	***	***	***	4	1.25		1.36	0.8		1.12
増減数			2	3	-1					3	1		4	-1	-1	2

\*\*\*は前期計が"0"のとき