

# 福井県感染症発生動向調査速報

<<平成29年>>

<週報> 第4週 (平成29年 1月23日～1月29日)

発行日：平成29年2月1日

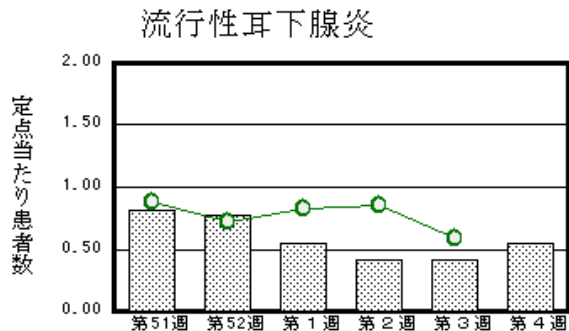
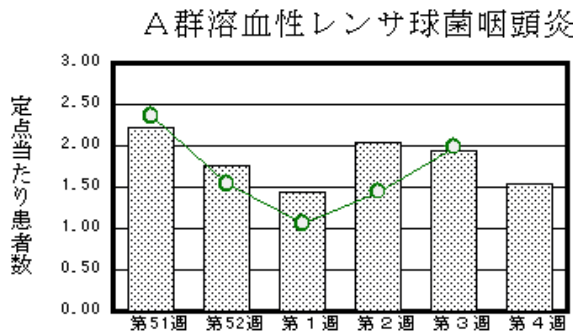
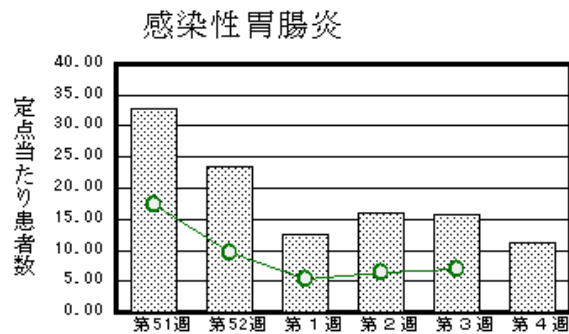
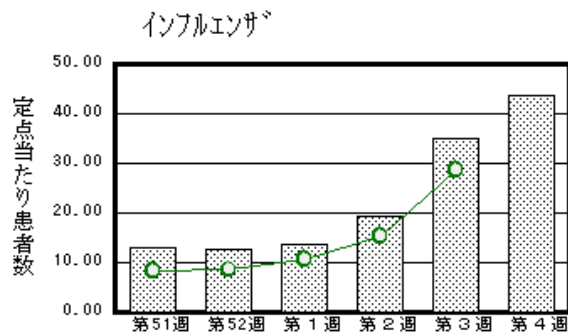
発行：福井県健康福祉部健康増進課

福井県衛生環境研究センター

kansen@erc.pref.fukui.jp

## ◆注目疾患の動向

- 【今週の上位5疾患】①インフルエンザ1,394名(43.56名) ②感染性胃腸炎249名(11.32名) ③A群溶血性レンサ球菌咽頭炎34名(1.55名) ④流行性耳下腺炎12名(0.55名) ⑤マイコプラズマ肺炎3名(0.50名)  
( )内は定点当たり人数
- 【報告数の多い疾患】①インフルエンザ(1,394名) ②感染性胃腸炎(249名) ③A群溶血性レンサ球菌咽頭炎(34名) ④流行性耳下腺炎(12名) ⑤RSウイルス感染症(8名) ⑤水痘(8名) ⑤突発性発しん(8名)
- 【インフルエンザ】報告数は1,394名です。定点当たり報告数は増加しました(34.94名→43.56名)。地域別にみると、福井地区59.09名、丹南地区46.88名、坂井地区37.33名、若狭地区30.00名、二州地区27.50名、奥越地区19.00名の順となっています。
- 【感染性胃腸炎】報告数は249名です。定点当たり報告数は減少しました(15.73名→11.32名)。地域別にみると、二州地区24.00名、丹南地区14.20名、坂井地区14.00名、福井地区8.14名、若狭地区2.50名、奥越地区1.00名の順となっています。
- 【A群溶血性レンサ球菌咽頭炎】報告数は34名です。定点当たり報告数は減少しました(1.95名→1.55名)。地域別にみると、奥越地区6.50名、二州地区1.67名、若狭地区1.50名、丹南地区1.40名、坂井地区1.00名、福井地区0.43名の順となっています。
- 【流行性耳下腺炎】報告数は12名です。定点当たり報告数は増加しました(0.41名→0.55名)。地域別にみると、福井地区1.43名、坂井地区0.33名、丹南地区0.20名の順となっています。



※ 棒グラフは福井県、折れ線グラフは全国の数値を表しています。

◎ 各疾患の動向グラフについては福井県感染症情報のホームページをご覧ください。

## ◆感染症週報全国版の要点

2017年第2週号(1月9日～1月15日)要点

発生動向総覧	<第2週>流行性耳下腺炎の定点当たり報告数は2週連続で増加し、過去5年間の同時期と比較してやや多い/その他最新動向 <12月>性感染症・薬剤耐性菌感染症について
注目すべき感染症	<今週は該当記事はありません>
感染症関連情報	◆海外感染症情報 コレラの発生状況-ソマリア/アメリカ大陸の黄熱の発生状況/鳥インフルエンザA(H7N9)の発生状況(更新2)/中東呼吸器症候群コロナウイルス(MERS-CoV)の発生報告/マリネシア虫症の撲滅/黄熱の発生報告-ブラジル
速報	<今週は該当記事はありません>

※ 詳細は国立感染症研究所感染症疫学センターのホームページをご覧ください。http://www.nih.go.jp/niid/ja/from-idsc.html

◆全数届出の感染症(福井県)

- 1類感染症:報告はありませんでした。
- 2類感染症:結核3名の報告がありました。  
(なお、結核は第3週に1名の報告がありました。)
- 3類感染症:報告はありませんでした。
- 4類感染症:レジオネラ症1名の報告がありました。
- 5類感染症全数把握対象:カルバペネム耐性腸内細菌科細菌感染症1名の報告がありました。

◆福井県感染症発生動向調査

[定点報告:五類感染症(週報分)] 平成29年 第4週 平成29年1月23日(月)～平成29年1月29日(日)

定点種別 (定点数)	保健所 病名	福井	坂井	奥越	丹南	二州	若狭	計	前週	全国(3週)
インフルエンザ* (32)	インフルエンザ (鳥インフルエンザ* を除く)	650 59.09	112 37.33	57 19.00	375 46.88	110 27.50	90 30.00	1394 43.56	1118 34.94	142144 28.66
小児科 (22)	※1 RSウイルス 感染症	2 0.29		1 0.50	1 0.20	3 1.00	1 0.50	8 0.36	5 0.23	1215 0.38
	咽頭結膜熱	1 0.14		1 0.50	1 0.20		1 0.50	4 0.18	16 0.73	950 0.30
	A群溶血性レンサ 球菌咽頭炎	3 0.43	3 1.00	13 6.50	7 1.40	5 1.67	3 1.50	34 1.55	43 1.95	6282 1.99
	感染性胃腸炎	57 8.14	42 14.00	2 1.00	71 14.20	72 24.00	5 2.50	249 11.32	346 15.73	22140 7.00
	水痘	1 0.14	5 1.67			2 0.67		8 0.36	4 0.18	1101 0.35
	手足口病				2 0.40	1 0.33		3 0.14	1 0.05	681 0.22
	伝染性紅斑								2 0.09	353 0.11
	突発性発しん	2 0.29	2 0.67	1 0.50	1 0.20	2 0.67		8 0.36	15 0.68	1299 0.41
	百日咳									31 0.01
	ヘルパンギー ナ									87 0.03
流行性耳下腺 炎	10 1.43	1 0.33		1 0.20			12 0.55	9 0.41	1873 0.59	
眼科 (3)	急性出血性結膜 炎		*	*		*	*			9 0.01
	流行性角結膜 炎								2 0.67	378 0.55
(基 幹) (6)	細菌性髄膜炎	1 0.50						1 0.17		8 0.02
	無菌性髄膜炎									16 0.03
	マイコプラズマ肺 炎				3 3.00			3 0.50	6 1.00	293 0.62
	クラミジア肺炎(オウム 病は除く)									7 0.01
	※2 感染性胃腸 炎(ロタウイルス)									34 0.07
インフルエンザ (入院患者数)	16 8.00			5 5.00	2 2.00	1 1.00	24 4.00	4 0.67	1219 2.62	

インフルエンザは、小児科定点+内科定点  
細字は定点当たり患者数

\*欄には定点はありません

(注) ※1は、平成15年11月5日以降届出対象疾患。  
※2は、平成25年10月14日以降届出対象疾患。

◆福井県感染症発生動向調査(定点報告:五類感染症)

平成29年第4週

平成29年1月23日(月)～平成29年1月29日(日)

インフルエンザ 定点	インフルエ ンザ(鳥イン フルエンザ を除く)	小児科 定点	※1 R Sウイ ルス感 染症	咽頭結 膜熱	A群溶 血性レ ンサ球 菌咽頭 炎	感染性 胃腸炎	水痘	手足口 病	伝染性 紅斑	突発性 発しん	百日咳	ヘルパ ンギー ナ	流行性 耳下腺 炎	眼科・基幹 定点	急性出血 性結膜炎	流行性角 結膜炎	細菌性髄 膜炎	無菌性髄 膜炎	マイコプラ ズマ肺炎	クラミジア 肺炎(オウ ム病を除 く)	※2 感染 性胃腸炎 (ロタウイ ルス)	インフル エンザ(入 院患者 数)	
～5ヶ月	11	～5ヶ月	4			2								～5ヶ月					1				1
～11ヶ月	18	～11ヶ月		1		10				5				～11ヶ月									
1歳	55	1歳	3		2	25	4			3				1歳									
2歳	45	2歳	1		1	13	2						1	2歳					1				
3歳	50	3歳		2	1	21	1	1					2	3歳									
4歳	81	4歳		1	4	25		2					3	4歳									1
5歳	77	5歳			4	38							1	5歳									
6歳	89	6歳			6	18	1						4	6歳									1
7歳	80	7歳			6	14							1	7歳									
8歳	69	8歳			1	18								8歳									
9歳	70	9歳			2	19								9歳									1
10～14歳	261	10～14歳			2	35								10～14歳									
15～19歳	85	15～19歳				3								15～19歳									1
20～29歳	46	20歳以上			5	8								20～29歳									
30～39歳	79													30～39歳					1				
40～49歳	66													40～49歳			1						1
50～59歳	61													50～59歳									
60～69歳	49													60～69歳									
70～79歳	35													70歳以上									18
80歳以上	67																						
合計	1394	合計	8	4	34	249	8	3		8			12	合計			1		3				24
前期計	1118	前期計	5	16	43	346	4	1	2	15			9	前期計		2			6				4
当期間/前期	1.25	当期間/前期	1.6	0.25	0.79	0.72	2	3		0.53	***	***	1.33	当期間/前期	***		***	***	0.5	***	***		6
増減数	276	増減数	3	-12	-9	-97	4	2	-2	-7			3	増減数		-2	1		-3				20

(注)※1は、平成15年11月5日以降届出対象疾患

\*\*\*は前期計が“0”のとき

※2は、平成25年10月14日以降届出対象疾患