

# 福井県感染症発生動向調査速報

<<平成29年>>

<週報> 第1週 (平成29年1月2日～1月8日)

発行日: 平成29年1月12日

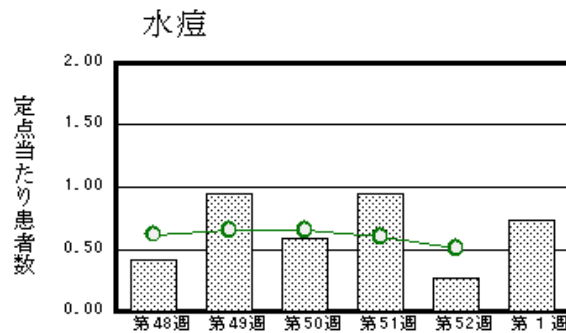
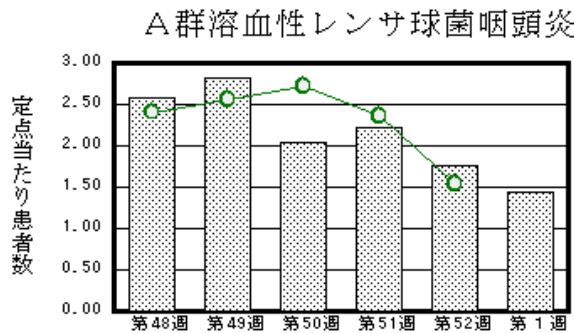
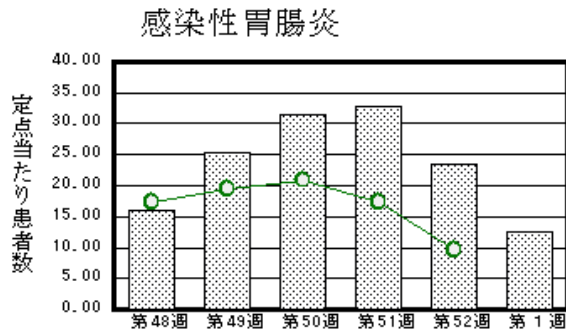
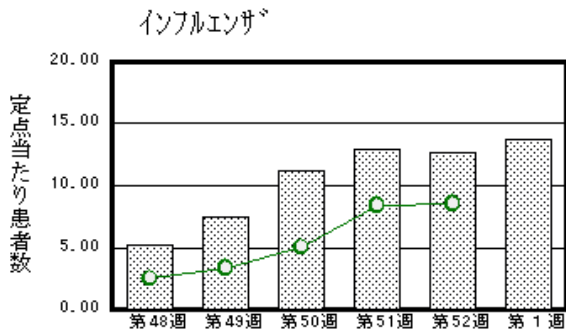
発行: 福井県健康福祉部健康増進課

福井県衛生環境研究センター

kansen@erc.pref.fukui.jp

## ◆注目疾患の動向

- 【今週の上位5疾患】①インフルエンザ438名(13.69名) ②感染性胃腸炎274名(12.45名) ③A群溶血性レンサ菌咽頭炎32名(1.45名) ④水痘16名(0.73名) ⑤流行性耳下腺炎12名(0.55名)  
( )内は定点当たり人数
- 【報告数の多い疾患】①インフルエンザ(438名) ②感染性胃腸炎(274名) ③A群溶血性レンサ球菌咽頭炎(32名) ④水痘(16名) ⑤流行性耳下腺炎(12名)
- 【インフルエンザ】報告数は438名です。定点当たり報告数は増加しました(12.66名→13.69名)。地域別にみると、福井地区18.09名、丹南地区15.75名、若狭地区11.00名、奥越地区9.67名、二州地区9.00名、坂井地区5.00名の順となっています。
- 【感染性胃腸炎】報告数は274名です。定点当たり報告数は減少しました(23.55名→12.45名)。地域別にみると、福井地区20.29名、二州地区12.33名、丹南地区11.40名、坂井地区8.67名、奥越地区4.50名、若狭地区1.50名の順となっています。
- 【A群溶血性レンサ球菌咽頭炎】報告数は32名です。定点当たり報告数は減少しました(1.77名→1.45名)。地域別にみると、奥越地区2.50名、二州地区2.33名、丹南地区2.00名、福井地区1.00名、坂井地区1.00名の順となっています。
- 【水痘】報告数は16名です。定点当たり報告数は増加しました(0.27名→0.73名)。地域別にみると、二州地区1.67名、坂井地区1.00名、福井地区0.86名、奥越地区0.50名、丹南地区0.20名の順となっています。



※ 棒グラフは福井県、折れ線グラフは全国の数値を表しています。

◎ 各疾患の動向グラフについては福井県感染症情報のホームページをご覧ください。

## ◆感染症週報全国版の要点

2016年第50週号(12月12日～12月18日)要点

発生動向総覧	<第50週> 感染性胃腸炎の定点当たり報告数は3週連続で増加し、過去5年間の同時期と比較してかなり多い/その他最新動向
注目すべき感染症	<今週は該当記事はありません>
感染症関連情報	<p>◆病原体情報 &lt;速報記事&gt; 茨城県と川崎市における2016/17シーズンに検出されたヒトノロウイルスGII.P16-GII.2の分子疫学/冷凍メンチによる腸管出血性大腸菌O157 VT2の食中毒検査について(12/21更新)/2016年9～11月のノロウイルス感染集団発生事例について-千葉県/2016年のつがが虫患者の多発-富山県/2016年に多発傾向がみられたレジオネラ症の解析-秋田県</p> <p>◆海外感染症情報 ジフテリアへの注意喚起-アメリカ大陸/鳥インフルエンザA(H7N9)の発生状況(更新12)/中東呼吸器症候群コロナウイルス(MERS-CoV)の発生(更新32)/マラリア対策-世界から取り残され改善半ばのアフリカ</p>
速報	<今週は該当記事はありません>

※ 詳細は国立感染症研究所感染症疫学センターのホームページをご覧ください。http://www.nih.go.jp/niid/ja/from-idsc.html

◆全数届出の感染症(福井県)

- 1類感染症:報告はありませんでした。
- 2類感染症:結核2名の報告がありました。
- 3類感染症:報告はありませんでした。
- 4類感染症:レジオネラ症1名の報告がありました。
- 5類感染症全数把握対象:侵襲性肺炎球菌感染症3名、アメーバ赤痢1名の報告がありました。

◆福井県感染症発生動向調査

[定点報告:五類感染症(週報分)]      平成29年 第1週      平成29年1月2日(月)～平成29年1月8日(日)

定点種別 (定点数)	保健所 病名	福井	坂井	奥越	丹南	二州	若狭	計	前週	全国(52週)
インフルエンザ <sup>1</sup> (32)	インフルエンザ <sup>1</sup> (鳥インフルエンザ <sup>1</sup> を除く)	199 18.09	15 5.00	29 9.67	126 15.75	36 9.00	33 11.00	438 13.69	405 12.66	41438 8.54
小児科 (22)	※1 RSウイルス 感染症	5 0.71	1 0.33	1 0.50			1 0.50	8 0.36	13 0.59	1850 0.60
	咽頭結膜熱	4 0.57	1 0.33	1 0.50	3 0.60			9 0.41	8 0.36	1244 0.39
	A群溶血性レンサ 球菌咽頭炎	7 1.00	3 1.00	5 2.50	10 2.00	7 2.33		32 1.45	39 1.77	4777 1.54
	感染性胃腸炎	142 20.29	26 8.67	9 4.50	57 11.40	37 12.33	3 1.50	274 12.45	518 23.55	29897 9.64
	水痘	6 0.86	3 1.00	1 0.50	1 0.20	5 1.67		16 0.73	6 0.27	1581 0.51
	手足口病					1 0.33		1 0.50		739 0.24
	伝染性紅斑									247 0.80
	突発性発しん	1 0.14			3 0.60			4 0.18	6 0.27	849 0.27
	百日咳									25 0.01
	ヘルパンギー ナ									150 0.50
流行性耳下腺 炎	7 1.00		2 1.00	1 0.20	1 0.33	1 0.50	12 0.55	17 0.77	2220 0.72	
眼科 (3)	急性出血性結膜 炎		*	*		*	*			6 0.01
	流行性角結膜 炎									360 0.54
基 幹 (6)	細菌性髄膜炎								1 0.17	7 0.01
	無菌性髄膜炎									11 0.02
	マイコプラズマ肺 炎	1 0.50				1 1.00		2 0.33	6 1.00	360 0.76
	クラミジア肺炎(オウム 病は除く)									2 0.00
	※2 感染性胃腸 炎(ロタウイルス)									35 0.07
	インフルエンザ (入院患者数)	4 2.00		1 1	2 2.00			7 1.17	3 0.50	435 0.93

インフルエンザは、小児科定点+内科定点

\*欄には定点はありません

細字は定点当たり患者数

(注) ※1は、平成15年11月5日以降届出対象疾患。

※2は、平成25年10月14日以降届出対象疾患。

◆福井県感染症発生動向調査(定点報告:五類感染症)

平成29年第1週 平成29年1月2日(月)～平成29年1月8日(日)

インフルエンザ 定点	インフルエンザ(鳥イン フルエンザを除く)	小児科 定点	※1 RSウイルス感 染症	咽頭結 膜熱	A群溶 血性レ ンサ球 菌咽頭 炎	感染性 胃腸炎	水痘	手足口 病	伝染性 紅斑	突発性 発しん	百日咳	ヘルパ ンギー ナ	流行性 耳下腺 炎	眼科・基幹 定点	急性出血 性結膜炎	流行性角 結膜炎	細菌性髄 膜炎	無菌性髄 膜炎	マイコプラ ズマ肺炎	クラミジア 肺炎(オウ ム病を除 く)	※2 感 染性胃腸 炎(ロタウ イルス)	インフル エンザ(入 院患者 数)	
～5ヶ月	3	～5ヶ月	3	1		3								～5ヶ月									
～11ヶ月	5	～11ヶ月	3			10	1			2				～11ヶ月									
1歳	13	1歳	2	3		23				2				1歳									
2歳	13	2歳		2	3	29		1					3	2歳									
3歳	21	3歳		2	3	31	3							3歳									
4歳	16	4歳		1	4	31	5						2	4歳									
5歳	14	5歳			4	26	1						1	5歳									
6歳	10	6歳			4	30	1						3	6歳					1			1	
7歳	8	7歳			4	14	2							7歳									
8歳	7	8歳			1	18	1						1	8歳									
9歳	8	9歳			2	19								9歳									
10～14歳	22	10～14歳			3	25	2						2	10～14歳									
15～19歳	37	15～19歳				4								15～19歳									
20～29歳	59	20歳以上			4	11								20～29歳									1
30～39歳	63													30～39歳					1				
40～49歳	39													40～49歳									
50～59歳	33													50～59歳									
60～69歳	35													60～69歳									2
70～79歳	17													70歳以上									3
80歳以上	15																						
合 計	438	合 計	8	9	32	274	16	1		4			12	合 計					2				7
前期計	405	前期計	13	8	39	518	6			6			17	前期計			1		6				3
当期間/前期	1.08	当期間/前期	0.62	1.13	0.82	0.53	2.67	***	***	0.67	***	***	0.71	当期間/前期	***	***		***	0.33	***	***		2.33
増減数	33	増減数	-5	1	-7	-244	10	1		-2			-5	増減数			-1		-4				4

(注)※1は、平成15年11月5日以降届出対象疾患

\*\*\*は前期計が“0”のとき

※2は、平成25年10月14日以降届出対象疾患