

福井県感染症発生動向調査速報

＜平成28年＞

＜週報＞ 第51週（平成28年12月19日～12月25日）

発行日：平成28年12月28日

発行：福井県健康福祉部健康増進課

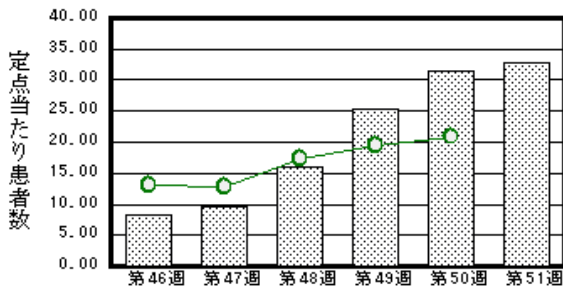
福井県衛生環境研究センター

kansen@erc.pref.fukui.jp

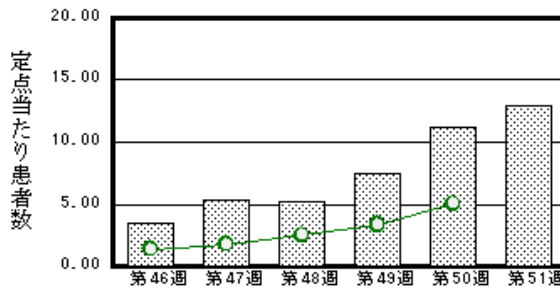
◆注目疾患の動向

- 【今週の上位5疾患】①感染性胃腸炎719名(32.68名) ②インフルエンザ415名(12.97名) ③A群溶血性レンサ球菌咽頭炎49名(2.23名) ④マイコプラズマ肺炎8名(1.33名) ⑤水痘21名(0.95名)
()内は定点当たり人数
- 【報告数の多い疾患】①感染性胃腸炎(719名) ②インフルエンザ(415名) ③A群溶血性レンサ球菌咽頭炎(49名) ④水痘(21名) ⑤RSウイルス感染症(20名)
- 【感染性胃腸炎】報告数は719名です。定点当たり報告数は増加しました(31.59名→32.68名)。地域別にみると、福井地区41.86名、二州地区39.33名、丹南地区37.20名、奥越地区24.00名、坂井地区22.33名、若狭地区3.50名の順となっています。
- 【インフルエンザ】報告数は415名です。定点当たり報告数は増加しました(11.16名→12.97名)。地域別にみると、奥越地区17.33名、丹南地区16.63名、坂井地区14.00名、福井地区13.45名、二州地区9.00名、若狭地区1.33名の順となっています。
- 【A群溶血性レンサ球菌咽頭炎】報告数は49名です。定点当たり報告数は増加しました(2.05名→2.23名)。地域別にみると、奥越地区5.50名、二州地区5.33名、若狭地区2.50名、丹南地区1.80名、福井地区0.86名、坂井地区0.67名の順となっています。
- 【マイコプラズマ肺炎】報告数は8名です。定点当たり報告数の増減はありませんでした(1.33名→1.33名)。地域別にみると、丹南地区4.00名、福井地区1.50名、若狭地区1.00名の順となっています。

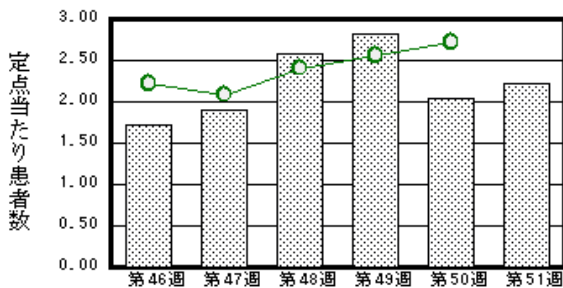
感染性胃腸炎



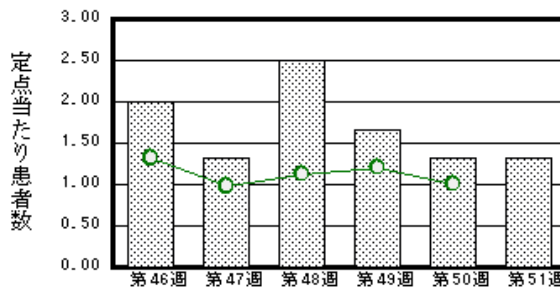
インフルエンザ



A群溶血性レンサ球菌咽頭炎



マイコプラズマ肺炎



※ 棒グラフは福井県、折れ線グラフは全国の数値を表しています。

◎ 各疾患の動向グラフについては福井県感染症情報のホームページをご覧ください。

◆感染症週報全国版の要点

2016年第49週号(12月5日～12月11日)要点

発生動向総覧	＜第49週＞感染性胃腸炎の定点当たり報告数は2週連続で増加し、過去5年間の同時期と比較してやや多い/その他最新動向
注目すべき感染症	＜今週は該当記事はありません＞
感染症関連情報	◆病原体情報 ＜速報記事＞2016年9～11月のノロウイルス感染集団発生事例について-千葉市/2016年のつづが虫病患者の多発-富山県/2016年に多発傾向がみられたレジオネラ症の解析-秋田県 ◆海外感染症情報 コレラの発生-イエメン(更新6)/ジカウイルス感染症の発生状況(更新44)/世界のインフルエンザ流行について(更新24)/10の事実-HIVの安全/コレラの発生-イエメン(更新5)
速報	＜今週は該当記事はありません＞

※ 詳細は国立感染症研究所感染症疫学センターのホームページをご覧ください。http://www.nih.go.jp/niid/ja/from-idsc.html

◆全数届出の感染症(福井県)

- 1類感染症:報告はありませんでした。
- 2類感染症:結核1名の報告がありました。
- 3類感染症:報告はありませんでした。
- 4類感染症:報告はありませんでした

(なお、レジオネラ症は50週に1名の報告がありました。)

5類感染症全数把握対象:クロイツフェルト・ヤコブ病1名、侵襲性肺炎球菌感染症1名の報告がありました。

◆福井県感染症発生動向調査

[定点報告:五類感染症(週報分)] 平成28年 第51週 平成28年12月19日(月)～平成28年12月25日(日)

定点種別 (定点数)	保健所 病名	福井	坂井	奥越	丹南	二州	若狭	計	前週	全国(50週)
インフルエンザ [*] (32)	インフルエンザ (鳥インフルエンザ [*] を除く)	148 13.45	42 14.00	52 17.33	133 16.63	36 9.00	4 1.33	415 12.97	357 11.16	24857 5.02
小児科 (22)	※1 RSウイルス 感染症	4 0.57	6 2.00	4 2.00	2 0.40		4 2.00	20 0.91	28 1.27	2507 0.79
	咽頭結膜熱	4 0.57	3 1.00	4 2.00	1 0.20	2 0.67		14 0.64	12 0.55	1616 0.51
	A群溶血性レンサ 球菌咽頭炎	6 0.86	2 0.67	11 5.50	9 1.80	16 5.33	5 2.50	49 2.23	45 2.05	8595 2.72
	感染性胃腸炎	293 41.86	67 22.33	48 24.00	186 37.20	118 39.33	7 3.50	719 32.68	695 31.59	66015 20.89
	水痘	10 1.43	4 1.33		3 0.60	4 1.33		21 0.95	13 0.59	2047 0.65
	手足口病					3 1.00		3 0.14	1 0.05	1371 0.43
	伝染性紅斑								1 0.05	420 0.13
	突発性発しん	1 0.14	2 0.67					3 0.14	12 0.55	1250 0.40
	百日咳	2 0.29						2 0.09		35 0.01
	ヘルパンギー ナ									271 0.09
流行性耳下腺 炎	9 1.29	5 1.67		3 0.60		1 0.50	18 0.82	15 0.68	3056 0.97	
眼科 (3)	急性出血性結膜 炎		*	*		*	*			10 0.01
	流行性角結膜 炎	1 0.50						1 0.33	1 0.33	495 0.71
基 幹 (6)	細菌性髄膜炎	1 0.50						1 0.17		2 0.00
	無菌性髄膜炎									24 0.05
	マイコプラズマ肺 炎	3 1.50			4 4.00		1 1.00	8 1.33	8 1.33	477 1.01
	クラミジア肺炎(オウム 病は除く)									9 0.02
	※2 感染性胃腸 炎(ロタウイルス)									26 0.06
	インフルエンザ (入院患者数)	4 2.00			2 2.00			6 1.00	1 0.17	225 0.48

インフルエンザは、小児科定点+内科定点
細字は定点当たり患者数

*欄には定点はありません

(注) ※1は、平成15年11月5日以降届出対象疾患。
※2は、平成25年10月14日以降届出対象疾患。

◆福井県感染症発生動向調査(定点報告:五類感染症)

平成28年第51週 平成28年12月19日(月)～平成28年12月25日(日)

インフルエンザ 定点	インフルエンザ(鳥インフルエンザを除く)	小児科 定点	※1 RSウイルス感染症	咽頭結 膜熱	A群溶 血性レ ンサ球 菌咽頭 炎	感染性 胃腸炎	水痘	手足口 病	伝染性 紅斑	突発性 発しん	百日咳	ヘルパ ンギー ナ	流行性 耳下腺 炎	眼科・基幹 定点	急性出血 性結膜炎	流行性角 結膜炎	細菌性髄 膜炎	無菌性髄 膜炎	マイコプラ ズマ肺炎	クラミジア 肺炎(オウ ム病を除 く)	※2 感染 性胃腸炎 (ロタウィ ルス)	インフル エンザ(入 院患者 数)	
～5ヶ月	1	～5ヶ月	5			4								～5ヶ月									
～11ヶ月	5	～11ヶ月	7	2		17				1				～11ヶ月									
1歳	20	1歳	5	4	2	75	1	1		2				1歳									
2歳	20	2歳	1	3	4	90	4				1		2	2歳									
3歳	20	3歳	1	1	4	83	1	2			1		2	3歳					1			1	
4歳	12	4歳		1	3	99	1						2	4歳									
5歳	29	5歳	1	1	7	90	5						5	5歳					1				
6歳	26	6歳		1	9	78	3						5	6歳									
7歳	13	7歳		1	5	47	4						1	7歳					1				
8歳	17	8歳			5	33	1							8歳									1
9歳	11	9歳			1	26	1							9歳					1				
10～14歳	107	10～14歳			5	56							1	10～14歳									
15～19歳	24	15～19歳				3								15～19歳					1				1
20～29歳	17	20歳以上			4	18								20～29歳					1				
30～39歳	24													30～39歳		1	1		2				
40～49歳	23													40～49歳									
50～59歳	14													50～59歳									1
60～69歳	18													60～69歳									1
70～79歳	9													70歳以上									1
80歳以上	5																						
合計	415	合計	20	14	49	719	21	3		3	2		18	合計		1	1		8				6
前期計	357	前期計	28	12	45	695	13	1	1	12			15	前期計		1			8				1
当期間/前期	1.16	当期間/前期	0.71	1.17	1.09	1.03	1.62	3		0.25	***	***	1.2	当期間/前期	***	1	***	***	1	***	***		6
増減数	58	増減数	-8	2	4	24	8	2	-1	-9	2		3	増減数			1						5

(注)※1は、平成15年11月5日以降届出対象疾患

***は前期計が“0”のとき

※2は、平成25年10月14日以降届出対象疾患