

福井県感染症発生動向調査速報

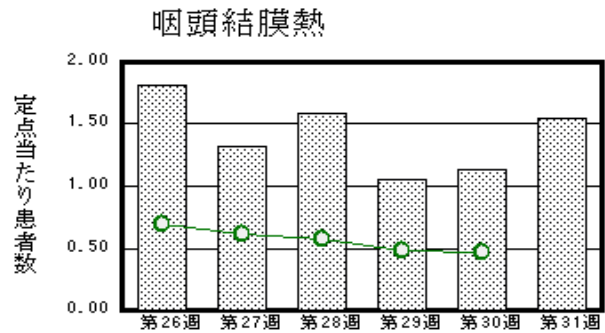
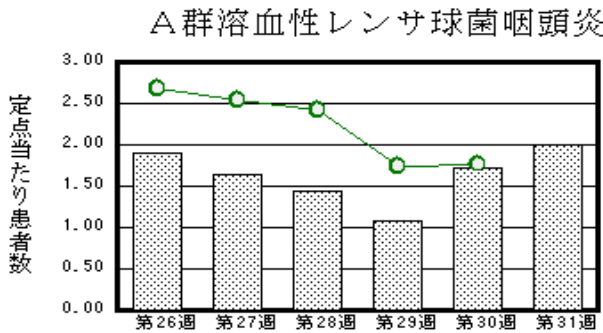
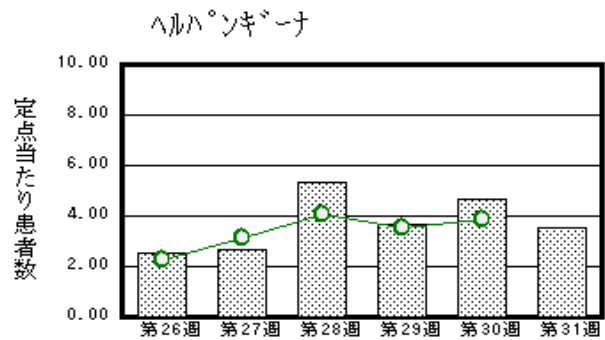
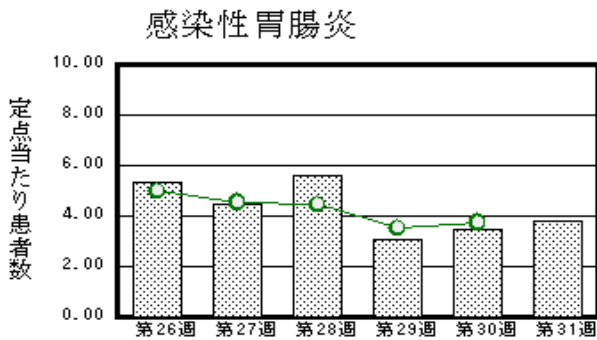
<<平成28年>>

<週報> 第31週 (平成28年 8月1日～8月7日)
 <月報> 7月 (平成28年 7月1日～7月31日)

発行日：平成28年8月10日
 発行：福井県健康福祉部健康増進課
 福井県衛生環境研究センター
 kansen@erc.pref.fukui.jp

◆注目疾患の動向

- 【今週の上位5疾患】①感染性胃腸炎83名(3.77名) ②ヘルパンギーナ78名(3.55名) ③A群溶血性レンサ球菌咽頭炎44名(2.00名) ④咽頭結膜熱34名(1.55名) ⑤マイコプラズマ肺炎7名(1.17名) ()内は定点当たり人数
- 【報告数の多い疾患】①感染性胃腸炎(83名) ②ヘルパンギーナ(78名) ③A群溶血性レンサ球菌咽頭炎(44名) ④咽頭結膜熱(34名) ⑤流行性耳下腺炎(14名)
- 【感染性胃腸炎】報告数は83名です。定点当たり報告数は増加しました(3.50名→3.77名)。地域別にみると、福井地区5.29名、丹南地区4.60名、二州地区4.00名、坂井地区3.00名、奥越地区0.50名、若狭地区0.50名の順となっています。
- 【ヘルパンギーナ】報告数は78名です。定点当たりの報告数は減少しました(4.68名→3.55名)。地域別にみると、坂井地区7.67名、奥越地区5.00名、福井地区3.43名、丹南地区2.80名、若狭地区1.50名、二州地区1.33名の順となっています。
- 【A群溶血性レンサ球菌咽頭炎】報告数は44名です。定点当たり報告数は増加しました(1.73名→2.00名)。地域別にみると、奥越地区6.50名、福井地区2.29名、二州地区1.33名、丹南地区1.20名、坂井地区1.00名、若狭地区1.00名の順となっています。
- 【咽頭結膜熱】報告数は34名です。定点当たり報告数は増加しました(1.14名→1.55名)。地域別にみると、奥越地区5.50名、二州地区3.00名、丹南地区1.60名、福井地区0.86名の順となっています。



※ 棒グラフは福井県、折れ線グラフは全国の数値を表しています。
 ◎ 各疾患の動向グラフについては福井県感染症情報のホームページをご覧ください。

◆感染症週報全国版の要点

2016年第29週号(7月18日～7月24日)要点

発生動向総覧	<第29週> 流行性耳下腺炎の定点当たり報告数は減少したが、過去5年間の同時期と比較してかなり多い/その他最新動向
注目すべき感染症	<今週は該当記事はありません>
感染症関連情報	◆病原体情報<速報記事>小児科定点疾患としてのA群溶血性レンサ球菌咽頭炎の動向(2011年～2016年第21週)(7/29更新) ◆海外感染症情報 ジカウイルス感染症の発生状況(更新24)/アフリカでの流行に伴う一時的な黄熱予防接種の要求/中東呼吸器症候群コロナウイルス(MERS-CoV)の発生(更新22)/黄熱の発生状況(更新12)/鳥インフルエンザA(H7N9)の発生状況(更新9)
速報	<今週は該当記事はありません>

※ 詳細は国立感染症研究所感染症疫学センターのホームページをご覧ください。http://www.nih.go.jp/niid/ja/from-idsc.html

◆全数届出の感染症(福井県)

- 1類感染症: 報告はありませんでした。
- 2類感染症: 結核2名の報告がありました。
(なお、結核は第30週に1名の報告がありました。)
- 3類感染症: 腸管出血性大腸菌感染症1名の報告がありました(下表参照)。
- 4類感染症: レジオネラ症1名の報告がありました。
- 5類感染症全数把握対象: カルバペネム耐性腸内細菌科細菌感染症2名の報告がありました。

疾病名	腸管出血性大腸菌感染症(3類感染症)	
患者	男児 1名	
血清型	O157	
主な症状	腹痛、水様性下痢、血便、嘔吐、発熱 溶血性貧血、溶血性尿毒症症候群(HUS)※ただし腎障害はなし	
感染原因・感染経路	調査中	
平成28年	福井県	有症者 8名、無症者 3名
	全国	1,165名(7月24日現在)
平成27年同時期届出累計	有症者 7名、無症者 3名、全国 1,451名	

◆福井県感染症発生動向調査

[定点報告: 五類感染症(週報分)] 平成28年 第31週 平成28年8月1日(月)～平成28年8月7日(日)

定点種別 (定点数)	保健所 病名	福井	坂井	奥越	丹南	二州	若狭	計	前週	全国(30週)
インフルエンザ (32)	インフルエンザ (鳥インフルエンザを除く)									92 0.02
小児科 (22)	※1 RSウイルス感染症								1 0.05	835 0.26
	咽頭結膜熱	6 0.86		11 5.50	8 1.60	9 3.00		34 1.55	25 1.14	1479 0.47
	A群溶血性レンサ球菌咽頭炎	16 2.29	3 1.00	13 6.50	6 1.20	4 1.33	2 1.00	44 2.00	38 1.73	5581 1.77
	感染性胃腸炎	37 5.29	9 3.00	1 0.50	23 4.60	12 4.00	1 0.50	83 3.77	77 3.50	11793 3.73
	水痘	1 0.14		1 0.50	1 0.20			3 0.14	7 0.32	983 0.31
	手足口病						1 0.50	1 0.05	8 0.36	2246 0.71
	伝染性紅斑	3 0.43			3 0.60			6 0.27	3 0.14	889 0.28
	突発性発しん	4 0.57			1 0.20	2 0.67		7 0.32	12 0.55	1675 0.53
	百日咳						1 0.50	1 0.05	1 0.05	90 0.03
	ヘルパンギーナ	24 3.43	23 7.67	10 5.00	14 2.80	4 1.33	3 1.50	78 3.55	103 4.68	12157 3.85
流行性耳下腺炎	3 0.43		4 2.00	7 1.40			14 0.64	18 0.82	4128 1.31	
眼科 (3)	急性出血性結膜炎		*	*		*	*			6 0.01
	流行性角結膜炎									582 0.84
基幹 (6)	細菌性髄膜炎									10 0.02
	無菌性髄膜炎									35 0.07
	マイコプラズマ肺炎	6 3.00			1 1.00			7 1.17	3 0.50	470 1.00
	クラミジア肺炎(オウム病は除く)									4 0.01
	※2 感染性胃腸炎(ロタウイルス)									6 0.01
インフルエンザ(入院患者数)									※3	

インフルエンザは、小児科定点+内科定点 *欄には定点はありません
細字は定点当たり患者数

- (注) ※1は、平成15年11月5日以降届出対象疾患。
- ※2は、平成25年10月14日以降届出対象疾患。
- ※3は、2015/2016シーズンの全国の集計は第20週で終了いたしました。

◆福井県感染症発生動向調査(定点報告:五類感染症)

平成28年第31週 平成28年8月1日(月)～平成28年8月7日(日)

インフルエンザ 定点	インフルエ ンザ(鳥イン フルエンザ を除く)	小児科 定点	※1 RSウイ ルス感 染症	咽頭結 膜熱	A群溶 血性レ ンサ球 菌咽頭 炎	感染性 胃腸炎	水痘	手足口 病	伝染性 紅斑	突発性 発しん	百日咳	ヘルパ ンギー ナ	流行性 耳下腺 炎	眼科・基幹 定点	急性出血 性結膜炎	流行性角 結膜炎	細菌性髄 膜炎	無菌性髄 膜炎	マイコプラ ズマ肺炎	クラミジア 肺炎(オウ ム病を除 く)	※2 感 染性胃腸 炎(ロタウ イルス)	インフル エンザ(入 院患者 数)	
～5ヶ月		～5ヶ月		1		1						1		～5ヶ月									
～11ヶ月		～11ヶ月		5		5				4		4		～11ヶ月									
1歳		1歳		7	1	14		1		3		39		1歳					1				
2歳		2歳		8	4	11	1					14	1	2歳					1				
3歳		3歳		3	7	13			1			13		3歳									
4歳		4歳		2	4	4					1	4	3	4歳									
5歳		5歳		6	8	6	1		1			1	2	5歳					1				
6歳		6歳		2	5	7			2			2	5	6歳					1				
7歳		7歳			5	3	1		1				1	7歳									
8歳		8歳			4	7			1				1	8歳									
9歳		9歳			1								1	9歳					1				
10～14歳		10～14歳			3	6								10～14歳					1				
15～19歳		15～19歳				1								15～19歳									
20～29歳		20歳以上			2	5								20～29歳									
30～39歳														30～39歳					1				
40～49歳														40～49歳									
50～59歳														50～59歳									
60～69歳														60～69歳									
70～79歳														70歳以上									
80歳以上																							
合 計		合 計		34	44	83	3	1	6	7	1	78	14	合 計					7				
前期計		前期計	1	25	38	77	7	8	3	12	1	103	18	前期計					3				
当期間/前期	***	当期間/前期		1.36	1.16	1.08	0.43	0.13	2	0.58	1	0.76	0.78	当期間/前期	***	***	***	***	2.33	***	***	***	
増減数		増減数	-1	9	6	6	-4	-7	3	-5		-25	-4	増減数					4				

(注)※1は、平成15年11月5日以降届出対象疾患

***は前期計が“0”のとき

※2は、平成25年10月14日以降届出対象疾患

◆福井県感染症発生動向調査(定点報告:五類感染症月報分)

平成28年 7月

[患者数:人]

	STD 定点数	性器クラミジア		性器ヘルペス		尖圭コンジローマ		淋菌感染症		合計		基幹 定点数	メチシリン 耐性黄色 ブドウ球 菌感染症	ペニシリン 耐性肺炎 球菌感 染症	薬剤耐 性緑膿 菌感 染症	合計		
		男	女	男	女	男	女	男	女	男	女							
福井	2	1		5	6	2	1			8	7	2	/					
坂井	1			1				1		2		0						
奥越	0											1						
丹南	1	1						1		2		1						
二州	1		1				1				2	1						
若狭	0											1						
合計	5	2	1	6	6	2	2	2		12	9	6		15	6			21
前期計	5	1		1	4	1		3		6	4	6	19	4	1		24	
当期間/前期		2	***	6	1.5	2	***	0.67	***	2	2.25		0.79	1.5			0.88	
増減数		1	1	5	2	1	2	-1		6	5		-4	2	-1		-3	

[定点当たり患者数:人/定点]

	STD 定点数	性器クラミジア		性器ヘルペス		尖圭コンジローマ		淋菌感染症		合計		基幹 定点数	メチシリン 耐性黄色 ブドウ球 菌感染症	ペニシリン 耐性肺炎 球菌感 染症	薬剤耐 性緑膿 菌感 染症	合計		
		男	女	男	女	男	女	男	女	男	女							
福井	2	0.50		2.50	3.00	1.00	0.50			4.00	3.50	2	/					
坂井	1			1.00				1.00		2.00		0						
奥越	0											1						
丹南	1	1.00						1.00		2.00		1						
二州	1		1.00				1.00				2.00	1						
若狭	0											1						
合計	5	0.40	0.20	1.20	1.20	0.40	0.40	0.40		2.40	1.80	6		2.50	1.00			3.50
全国6月	982	1.00	1.18	0.31	0.51	0.29	0.20	0.52	0.14	2.12	2.03	475	2.71	0.36	0.03		3.10	

[年齢階層別患者数:人]

	STD	性器クラミジア		性器ヘルペス		尖圭コンジローマ		淋菌感染症		合計		基幹	メチシリン 耐性黄色 ブドウ球 菌感染症	ペニシリン 耐性肺炎 球菌感 染症	薬剤耐 性緑膿 菌感 染症	合計
		男	女	男	女	男	女	男	女	男	女					
0歳													1			1
1歳～4歳														3		3
5歳～9歳																
10歳～14歳																
15歳～19歳																
20歳～24歳			1		1						2					
25歳～29歳							1	1		1	1					
30歳～34歳		1					1			1	1					
35歳～39歳				1		1				2						
40歳～44歳					1						1					
45歳～49歳				2						2						
50歳～54歳		1		1		1		1		4						
55歳～59歳													1			1
60歳～64歳					2						2					
65歳～69歳					2						2		1			1
70歳以上				2						2			12	3		15
合計		2	1	6	6	2	2	2		12	9		15	6		21
前期計		1		1	4	1		3		6	4		19	4	1	24
当期間/前期		2	***	6	1.5	2	***	0.67	***	2	2.25		0.79	1.5		0.88
増減数		1	1	5	2	1	2	-1		6	5		-4	2	-1	-3

***は前期計が"0"のとき