

福井県感染症発生動向調査速報

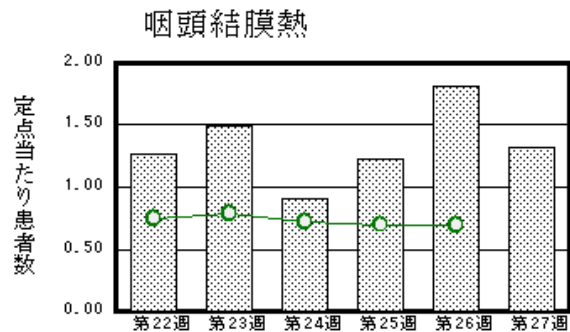
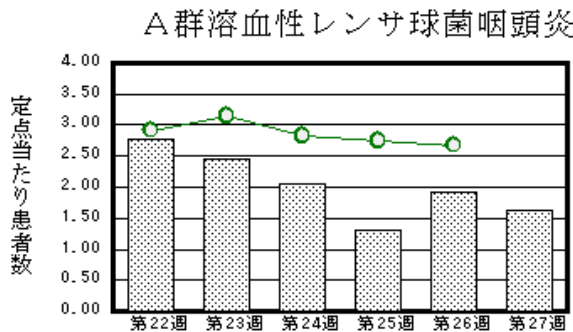
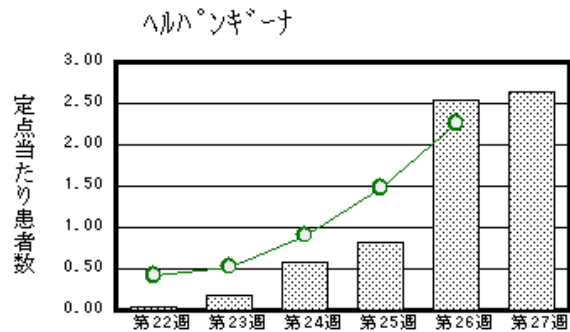
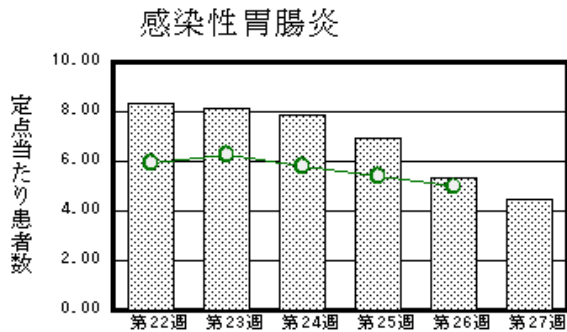
<<平成28年>>

<週報> 第27週 (平成28年 7月 4日～7月10日)
 <月報> 6月 (平成28年 6月 1日～6月30日)

発行日：平成28年7月13日
 発行：福井県健康福祉部健康増進課
 福井県衛生環境研究センター
 kansen@erc.pref.fukui.jp

◆注目疾患の動向

- 【今週の上位5疾患】①感染性胃腸炎98名(4.45名) ②ヘルパンギーナ58名(2.64名) ③A群溶血性レンサ球菌咽頭炎36名(1.64名) ④咽頭結膜熱29名(1.32名) ⑤流行性耳下腺炎12名(0.55名) ()内は定点当たり人数
- 【報告数の多い疾患】①感染性胃腸炎(98名) ②ヘルパンギーナ(58名) ③A群溶血性レンサ球菌咽頭炎(36名) ④咽頭結膜熱(29名) ⑤流行性耳下腺炎(12名)
- 【感染性胃腸炎】報告数は98名です。定点当たり報告数は減少しました(5.36名→4.45名)。地域別にみると、丹南地区7.40名、坂井地区5.33名、二州地区4.33名、福井地区4.29名、奥越地区0.50名、若狭地区0.50名の順となっています。
- 【ヘルパンギーナ】報告数は58名です。定点当たりの報告数は増加しました(2.55名→2.64名)。地域別にみると、二州地区6.00名、丹南地区3.40名、坂井地区2.00名、福井地区1.86名、奥越地区1.00名、若狭地区1.00名の順となっています。
- 【A群溶血性レンサ球菌咽頭炎】報告数は36名です。定点当たり報告数は減少しました(1.91名→1.64名)。地域別にみると、奥越地区3.00名、二州地区3.00名、若狭地区3.00名、福井地区1.14名、丹南地区1.00名、坂井地区0.67名の順となっています。
- 【咽頭結膜熱】報告数は29名です。定点当たり報告数は減少しました(1.82名→1.32名)。地域別にみると、奥越地区10.00名、二州地区1.00名、若狭地区0.50名、福井地区0.43名、丹南地区0.40名の順となっています。



※ 棒グラフは福井県、折れ線グラフは全国の数値を表しています。
 ◎ 各疾患の動向グラフについては福井県感染症情報のホームページをご覧ください。

◆感染症週報全国版の要点

2016年第25週号(6月20日～6月26日)要点

発生動向総覧	<第25週> 流行性耳下腺炎の定点当たり報告数は2週連続で増加し、過去5年間の同時期と比較してかなり多い/その他最新動向
注目すべき感染症	<今週は該当記事はありません>
感染症関連情報	◆海外感染症情報 ジカウイルス感染症の発生状況(更新20)/世界のインフルエンザ流行について(更新12)/中東呼吸器症候群コロナウイルス(MERS-CoV)の発生(更新20)/人畜共通インフルエンザ感染症の発生状況/WHO声明:緊急時には低用量で黄熱ワクチンの使用が可能です/黄熱の発生状況(更新8)
速報	<今週は該当記事はありません>

※ 詳細は国立感染症研究所感染症疫学センターのホームページをご覧ください。 <http://www.nih.go.jp/niid/ja/from-idsc.html>

◆全数届出の感染症(福井県)

- 1類感染症:報告はありませんでした。
- 2類感染症:結核2名の報告がありました。
(なお、結核は第26週に1名の報告がありました。)
- 3類感染症:腸管出血性大腸菌感染症3名の報告がありました(下表参照)。
- 4類感染症:レジオネラ症1名の報告がありました。
- 5類感染症全数把握対象:侵襲性インフルエンザ菌感染症1名、梅毒1名の報告がありました。
(なお、カルバペネム耐性腸内細菌科細菌感染症は第26週に1名の報告がありました。)

疾病名		腸管出血性大腸菌感染症(3類感染症)		
患者		男性 1名	女性 1名	男性 1名
血清型		O165	O121	O26
主な症状		腹痛、水様性下痢、血便、発熱	なし	なし
感染原因・感染経路		調査中	調査中	調査中
平成28年	福井県	有症者 6名、無症者 3名		
	全国	674名(6月26日現在)		
平成27年同時期届出累計		有症者 5名、無症者 1名、全国 747名		

◆福井県感染症発生動向調査

[定点報告:五類感染症(週報分)] 平成28年 第27週 平成28年7月4日(月)～平成28年7月10日(日)

定点種別 (定点数)	保健所 病名	福井	坂井	奥越	丹南	二州	若狭	計	前週	全国(26週)
インフルエンザ (32)	インフルエンザ (鳥インフルエンザを除く)									161 0.03
小児科 (22)	※1 RSウイルス感染症									368 0.12
	咽頭結膜熱	3 0.43		20 10.00	2 0.40	3 1.00	1 0.50	29 1.32	40 1.82	2177 0.69
	A群溶血性レンサ球菌咽頭炎	8 1.14	2 0.67	6 3.00	5 1.00	9 3.00	6 3.00	36 1.64	42 1.91	8478 2.68
	感染性胃腸炎	30 4.29	16 5.33	1 0.50	37 7.40	13 4.33	1 0.50	98 4.45	118 5.36	15733 4.98
	水痘				2 0.40	4 1.33		6 0.27	3 0.14	1407 0.45
	手足口病	7 1.00			2 0.40	1 0.33		10 0.45	4 0.18	1503 0.48
	伝染性紅斑	4 0.57			1 0.20	1 0.33		6 0.27	10 0.45	1311 0.41
	突発性発しん	3 0.43	3 1.00	1 0.50	1 0.20	3 1.00		11 0.50	12 0.55	1905 0.60
	百日咳	2 0.29						2 0.09		72 0.02
	ヘルパンギーナ	13 1.86	6 2.00	2 1.00	17 3.40	18 6.00	2 1.00	58 2.64	56 2.55	7139 2.26
流行性耳下腺炎	2 0.29	2 0.67	2 1.00	6 1.20			12 0.55	6 0.27	3357 1.06	
眼科 (3)	急性出血性結膜炎		*	*		*	*			14 0.02
	流行性角結膜炎									520 0.75
基幹 (6)	細菌性髄膜炎								1 0.17	8 0.02
	無菌性髄膜炎									27 0.06
	マイコプラズマ肺炎	1 0.50			2 2.00			3 0.50		301 0.64
	クラミジア肺炎(オウム病は除く)									7 0.01
	※2 感染性胃腸炎(ロタウイルス)									34 0.07
	インフルエンザ(入院患者数)									※3

インフルエンザは、小児科定点+内科定点 *欄には定点はありません
細字は定点当たり患者数

- (注) ※1は、平成15年11月5日以降届出対象疾患。
- ※2は、平成25年10月14日以降届出対象疾患。
- ※3は、2015/2016シーズンの全国の集計は第20週で終了いたしました。

◆福井県感染症発生動向調査(定点報告:五類感染症)

平成28年第27週 平成28年7月4日(月)～平成28年7月10日(日)

インフルエンザ 定点	インフルエ ンザ(鳥イン フルエンザ を除く)	小児科 定点	※1 RSウイ ルス感 染症	咽頭結 膜熱	A群溶 血性レ ンサ球 菌咽頭 炎	感染性 胃腸炎	水痘	手足口 病	伝染性 紅斑	突発性 発しん	百日咳	ヘルパ ンギー ナ	流行性 耳下腺 炎	眼科・基幹 定点	急性出血 性結膜炎	流行性角 結膜炎	細菌性髄 膜炎	無菌性髄 膜炎	マイコプラ ズマ肺炎	クラミジア 肺炎(オウ ム病を除 く)	※2 感染 性胃腸炎 (ロタウイ ルス)	インフル エンザ(入 院患者 数)	
～5ヶ月		～5ヶ月				1	2	1						～5ヶ月									
～11ヶ月		～11ヶ月		1		7		2	1	5		6		～11ヶ月									
1歳		1歳		3	3	11		3		3	1	21	1	1歳									
2歳		2歳		5	3	13	1	3	1	3		17	3	2歳									
3歳		3歳		6	5	8				2		5	1	3歳									
4歳		4歳		2	6	8				1		3	1	4歳									
5歳		5歳		7	6	7	3			1		4	2	5歳						1			
6歳		6歳		3	2	8								6歳									
7歳		7歳		1	2	6							3	7歳									
8歳		8歳			2	4						1		8歳						1			
9歳		9歳				1						1		9歳									
10～14歳		10～14歳			1	16		1					1	10～14歳									
15～19歳		15～19歳				3								15～19歳									
20～29歳		20歳以上		1	6	5								20～29歳									
30～39歳														30～39歳						1			
40～49歳														40～49歳									
50～59歳														50～59歳									
60～69歳														60～69歳									
70～79歳														70歳以上									
80歳以上																							
合 計		合 計		29	36	98	6	10	6	11	2	58	12	合 計						3			
前期計		前期計		40	42	118	3	4	10	12		56	6	前期計			1						
当期間/前期	***	当期間/前期	***	0.72	0.86	0.83	2	2.5	0.6	0.92	***	1.04	2	当期間/前期	***	***		***	***	***	***	***	
増減数		増減数		-11	-6	-20	3	6	-4	-1	2	2	6	増減数			-1		3				

(注)※1は、平成15年11月5日以降届出対象疾患

***は前期計が“0”のとき

※2は、平成25年10月14日以降届出対象疾患

◆福井県感染症発生動向調査(定点報告:五類感染症月報分)

平成28年6月

[患者数:人]

	STD 定点数	性器クラミジア		性器ヘルペス		尖圭コンジローマ		淋菌感染症		合計		基幹 定点数	メチシリン 耐性黄色 ブドウ球 菌感染症	ペニシリン 耐性肺炎 球菌感 染症	薬剤耐 性緑膿 菌感 染症	合計
		男	女	男	女	男	女	男	女	男	女					
福井	2	1			4	1		3		5	4	2	/			
坂井	1			1						1		0				
奥越	0											1				
丹南	1											1				
二州	1											1				
若狭	0											1				
合計	5	1		1	4	1		3		6	4	6				
前期計	5	2	2		2	1	2	3		6	6	6	18	7		25
当期間/前期		0.5		***	2	1		1	***	1	0.67		1.06	0.57	***	0.96
増減数		-1	-2	1	2		-2				-2		1	-3	1	-1

[定点当たり患者数:人/定点]

	STD 定点数	性器クラミジア		性器ヘルペス		尖圭コンジローマ		淋菌感染症		合計		基幹 定点数	メチシリン 耐性黄色 ブドウ球 菌感染症	ペニシリン 耐性肺炎 球菌感 染症	薬剤耐 性緑膿 菌感 染症	合計
		男	女	男	女	男	女	男	女	男	女					
福井	2	0.50			2.00	0.50		1.50		2.50	2.00	2	/			
坂井	1			1.00						1.00		0				
奥越	0											1				
丹南	1											1				
二州	1											1				
若狭	0											1				
合計	5	0.20		0.20	0.80	0.20		0.60		1.20	0.80	6				
全国6月	982	1.00	1.18	0.31	0.51	0.29	0.20	0.52	0.14	2.12	2.03	475	2.71	0.36	0.03	3.10

[年齢階層別患者数:人]

	STD	性器クラミジア		性器ヘルペス		尖圭コンジローマ		淋菌感染症		合計		基幹	メチシリン 耐性黄色 ブドウ球 菌感 染症	ペニシリン 耐性肺炎 球菌感 染症	薬剤耐 性緑膿 菌感 染症	合計
		男	女	男	女	男	女	男	女	男	女					
0歳													1			1
1歳～4歳													1			1
5歳～9歳													1			1
10歳～14歳																
15歳～19歳														1		1
20歳～24歳								2		2						
25歳～29歳																
30歳～34歳						1				1			1			1
35歳～39歳				1						1						
40歳～44歳																
45歳～49歳					1						1					
50歳～54歳		1								1						
55歳～59歳																
60歳～64歳								1		1			1			1
65歳～69歳					3						3		1	1		2
70歳以上													13	2	1	16
合計		1		1	4	1		3		6	4		19	4	1	24
前期計		2	2		2	1	2	3		6	6		18	7		25
当期間/前期		0.5		***	2	1		1	***	1	0.67		1.06	0.57	***	0.96
増減数		-1	-2	1	2		-2				-2		1	-3	1	-1

***は前期計が"0"のとき