

# 福井県感染症発生動向調査速報

＜平成28年＞

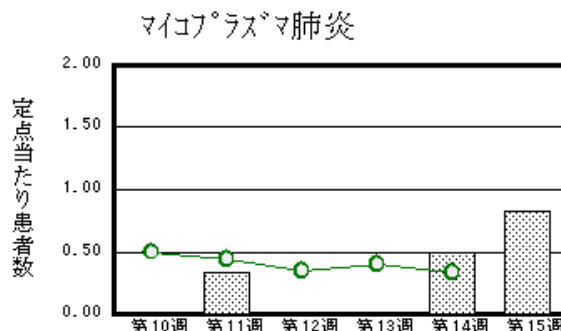
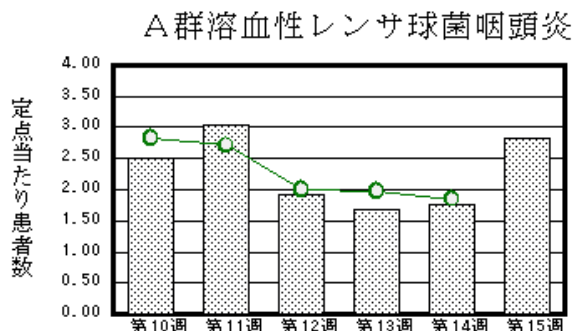
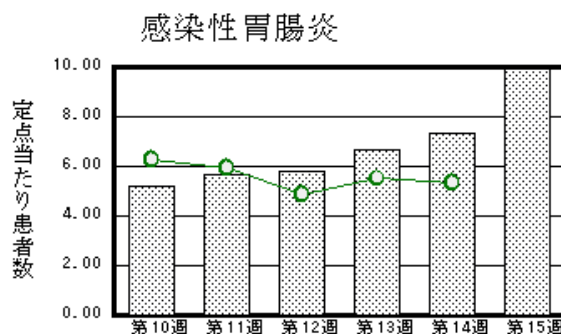
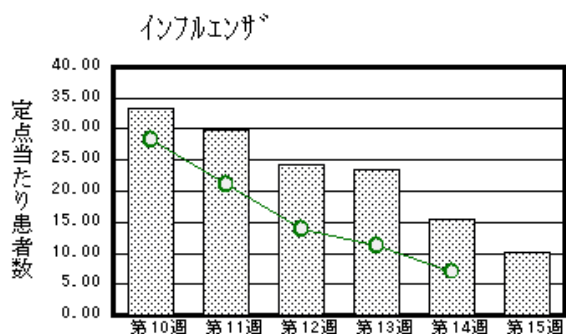
＜週報＞ 第15週（平成28年4月11日～4月17日）

発行日：平成28年4月20日

発行：福井県健康福祉部健康増進課  
福井県衛生環境研究センター  
kansen@erc.pref.fukui.jp

## ◆注目疾患の動向

- 【今週の上位5疾患】①インフルエンザ326名(10.19名) ②感染性胃腸炎219名(9.95名) ③A群溶血性レンサ球菌咽頭炎62名(2.82名) ④マイコプラズマ肺炎5名(0.83名) ⑤伝染性紅斑15名(0.68名)  
( )内は定点当たり人数
- 【報告数の多い疾患】①インフルエンザ(326名) ②感染性胃腸炎(219名) ③A群溶血性レンサ球菌咽頭炎(62名) ④伝染性紅斑(15名) ⑤突発性発しん(13名)
- 【インフルエンザ】報告数は326名です。定点当たり報告数は減少しました(15.44名→10.19名)。地域別にみると、二州地区25.25名、丹南地区9.38名、坂井地区9.00名、若狭地区8.67名、福井地区7.18名、奥越地区6.00名の順となっています。
- 【感染性胃腸炎】報告数は219名です。定点当たりの報告数は増加しました(7.36名→9.95名)。地域別にみると、福井地区14.57名、坂井地区13.67名、丹南地区7.60名、奥越地区7.00名、二州地区6.00名、若狭地区3.00名の順となっています。
- 【A群溶血性レンサ球菌咽頭炎】報告数は62名です。定点当たり報告数は増加しました(1.77名→2.82名)。地域別にみると、坂井地区5.67名、奥越地区4.00名、丹南地区2.80名、福井地区2.71名、二州地区1.33名の順となっています。
- 【マイコプラズマ肺炎】報告数は5名です。定点当たり報告数は増加しました(0.50名→0.83名)。地域別にみると、福井地区2.00名、丹南地区1.00名の順となっています。



※ 棒グラフは福井県、折れ線グラフは全国の数値を表しています。

◎ 各疾患の動向グラフについては福井県感染症情報のホームページをご覧ください。

## ◆感染症週報全国版の要点

2016年第13週号(3月28日～4月3日)要点

発生動向総覧	＜第13週＞流行性耳下腺炎の定点当たり報告数は2週連続で増加し、過去5年間の同時期と比較してやや多い/その他最新動向
注目すべき感染症	＜今週は該当記事はありません＞
感染所関連情報	◆海外感染症情報 世界のインフルエンザ流行について(更新6)/黄熱の発生-ケニア/黄熱の発生-中国(更新)/エボラ出血熱の発生報告-リベリア(更新)/小頭症の発生状況-フランス領マルティニーク
速報	＜今週は該当記事はありません＞

※ 詳細は国立感染症研究所感染症疫学センターのホームページをご覧ください。http://www.nih.go.jp/niid/ja/from-idsc.html

◆全数届出の感染症(福井県)

1類感染症:報告はありませんでした。

2類感染症:結核4名の報告がありました。

(なお、結核は第14週に1名の報告がありました。)

3類感染症:報告はありませんでした。

4類感染症:報告はありませんでした。

5類感染症全数把握対象:播種性クリプトコックス1名、侵襲性髄膜炎菌感染症1名の報告がありました。

◆福井県感染症発生動向調査

[定点報告:五類感染症(週報分)] 平成28年 第15週 平成28年4月11日(月)～平成28年4月17日(日)

定点種別 (定点数)	保健所 病名	福井	坂井	奥越	丹南	二州	若狭	計	前週	全国(14週)
インフルエンザ <sup>1</sup> (32)	インフルエンザ (鳥インフルエンザ <sup>1</sup> を除く)	79 7.18	27 9.00	18 6.00	75 9.38	101 25.25	26 8.67	326 10.19	494 15.44	34672 7.02
小児科 (22)	※1 RSウイルス 感染症	2 0.29			1 0.20			3 0.14	1 0.05	456 0.14
	咽頭結膜熱	3 0.43	1 0.33			7 2.33		11 0.50	7 0.32	716 0.23
	A群溶血性レンサ 球菌咽頭炎	19 2.71	17 5.67	8 4.00	14 2.80	4 1.33		62 2.82	39 1.77	5820 1.85
	感染性胃腸炎	102 14.57	41 13.67	14 7.00	38 7.60	18 6.00	6 3.00	219 9.95	162 7.36	16861 5.35
	水痘	1 0.14	2 0.67		1 0.20	1 0.33		5 0.23	8 0.36	1086 0.34
	手足口病								2 0.09	74 0.02
	伝染性紅斑	7 1.00	4 1.33		3 0.60	1 0.33		15 0.68	18 0.82	1061 0.34
	突発性発しん	6 0.86	1 0.33	1 0.50	5 1.00			13 0.59	4 0.18	1413 0.45
	百日咳	2 0.29						2 0.09		46 0.01
	ヘルパンギー ナ				8 1.60			8 0.36		68 0.02
	流行性耳下腺 炎	5 0.71						5 0.23	7 0.32	2568 0.81
眼科 (3)	急性出血性結膜 炎		*	*		*	*			13 0.02
	流行性角結膜 炎	1 0.50						1 0.33		395 0.57
基幹 (6)	細菌性髄膜炎									14 0.03
	無菌性髄膜炎									20 0.04
	マイコプラズマ肺 炎	4 2.00			1 1.00			5 0.83	3 0.50	156 0.33
	クラミジア肺炎(オウム 病は除く)									6 0.01
	※2 感染性胃腸 炎(ロタウイルス)				4 4.00			4 0.67	7 1.17	319 0.68
	インフルエンザ (入院患者数)	2 1.00						2 0.33	7 1.17	351 0.75

インフルエンザは、小児科定点+内科定点

\*欄には定点はありません

細字は定点当たり患者数

(注) ※1は、平成15年11月5日以降届出対象疾患。

※2は、平成25年10月14日以降届出対象疾患。

◆福井県感染症発生動向調査(定点報告:五類感染症)

平成28年第15週 平成28年4月11日(月)～平成28年4月17日(日)

インフルエンザ 定点	インフルエンザ(鳥インフルエンザを除く)	小児科 定点	※1 RSウイルス感染症	咽頭結 膜熱	A群溶 血性レ ンサ球 菌咽頭 炎	感染性 胃腸炎	水痘	手足口 病	伝染性 紅斑	突発性 発しん	百日咳	ヘルパ ンギー ナ	流行性 耳下腺 炎	眼科・基幹 定点	急性出血 性結膜炎	流行性角 結膜炎	細菌性髄 膜炎	無菌性髄 膜炎	マイコプラ ズマ肺炎	※2 感染 性胃腸炎 (ロタウィ ルス)	インフル エンザ(入 院患者 数)	
～5ヶ月		～5ヶ月	1											～5ヶ月								
～11ヶ月	4	～11ヶ月				18			1	5				～11ヶ月							1	
1歳	14	1歳	2	1	3	43			1	8			1	1歳							2	
2歳	12	2歳		1	3	33			1		1			2歳					1		1	
3歳	27	3歳		2	12	30	2		2				1	3歳								
4歳	24	4歳			9	18	2		3			1	2	4歳								
5歳	20	5歳		2	11	17			1			1	1	5歳								
6歳	19	6歳			4	6	1		3					6歳					1			
7歳	12	7歳		1	6	7			1			1		7歳								
8歳	14	8歳		2	6	8								8歳								
9歳	21	9歳			1	6						1		9歳								
10～14歳	49	10～14歳		1	4	19			2			1		10～14歳					2			
15～19歳	13	15～19歳		1	1	1						3		15～19歳					1			
20～29歳	9	20歳以上			2	13					1			20～29歳								
30～39歳	18													30～39歳								
40～49歳	20													40～49歳		1						
50～59歳	18													50～59歳								1
60～69歳	16													60～69歳								
70～79歳	6													70歳以上								1
80歳以上	10																					
合計	326	合計	3	11	62	219	5		15	13	2	8	5	合計		1			5		4	2
前期計	494	前期計	1	7	39	162	8	2	18	4			7	前期計					3		7	7
当期間/前期	0.66	当期間/前期	3	1.57	1.59	1.35	0.63		0.83	3.25	***	***	0.71	当期間/前期	***	***	***	***	1.67	***	0.57	0.29
増減数	-168	増減数	2	4	23	57	-3	-2	-3	9	2	8	-2	増減数		1			2		-3	-5

(注)※1は、平成15年11月5日以降届出対象疾患

\*\*\*は前期計が“0”のとき

※2は、平成25年10月14日以降届出対象疾患