

福井県感染症発生動向調査速報

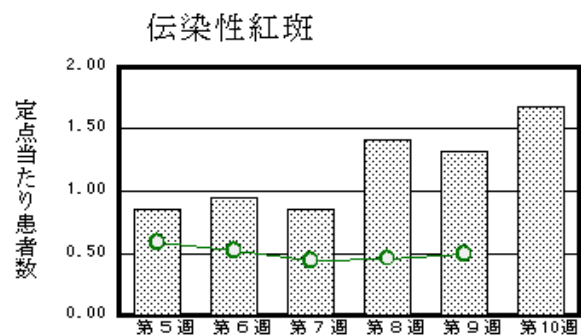
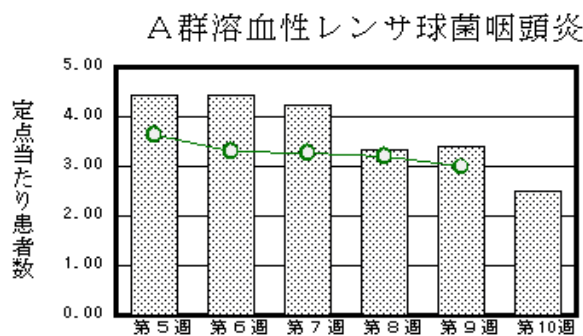
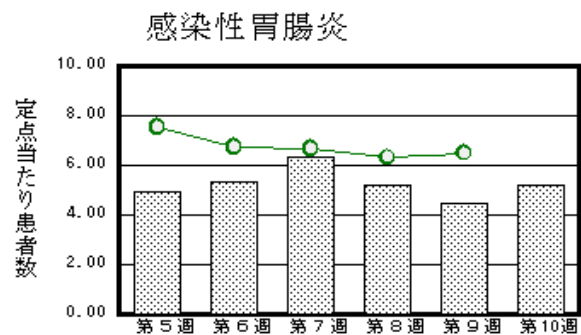
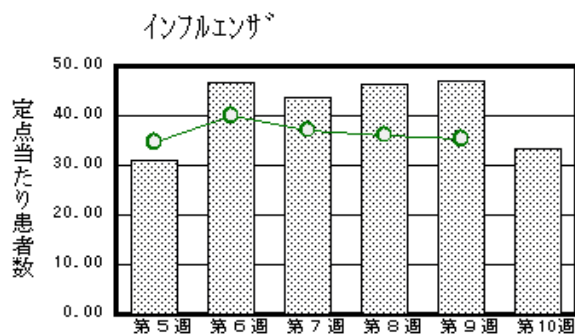
<<平成28年>>

〈週報〉 第10週（平成28年3月7日～3月13日）
 〈月報〉 2月（平成28年2月1日～2月29日）

発行日：平成28年3月16日
 発行：福井県健康福祉部健康増進課
 福井県衛生環境研究センター
 kansen@erc.pref.fukui.jp

◆注目疾患の動向

- 【今週の上位5疾患】①インフルエンザ1,063名(33.22名) ②感染性胃腸炎114名(5.18名) ③A群溶血性レンサ球菌咽頭炎55名(2.50名) ④伝染性紅斑37名(1.68名) ⑤咽頭結膜熱25名(1.14名) ()内は定点当たり人数
- 【報告数の多い疾患】①インフルエンザ(1,063名) ②感染性胃腸炎(114名) ③A群溶血性レンサ球菌咽頭炎(55名) ④伝染性紅斑(37名) ⑤咽頭結膜熱(25名)
- 【インフルエンザ】報告数は1,063名です。定点当たり報告数は減少しました(46.84名→33.22名)。地域別にみると、丹南地区43.75名、奥越地区42.00名、坂井地区38.67名、福井地区29.09名、二州地区23.00名、若狭地区19.67名の順となっています。
- 【感染性胃腸炎】報告数は114名です。定点当たりの報告数は増加しました(4.50名→5.18名)。地域別にみると、福井地区7.86名、二州地区6.00名、坂井地区5.00名、奥越地区4.50名、丹南地区3.40名の順となっています。
- 【A群溶血性レンサ球菌咽頭炎】報告数は55名です。定点当たり報告数は減少しました(3.41名→2.50名)。地域別にみると、坂井地区4.33名、奥越地区4.00名、丹南地区3.20名、二州地区2.67名、福井地区1.14名、若狭地区1.00名の順となっています。
- 【伝染性紅斑】報告数は37名です。定点当たり報告数は増加しました(1.32名→1.68名)。地域別にみると、福井地区2.00名、坂井地区2.00名、丹南地区1.60名、若狭地区1.50名、二州地区1.33名、奥越地区1.00名の順となっています。



※ 棒グラフは福井県、折れ線グラフは全国の数値を表しています。

◎ 各疾患の動向グラフについては福井県感染症情報のホームページをご覧ください。

◆感染症週報全国版の要点

2016年第8週号(2月22日～2月28日)要点

発生動向総覧	<第8週>A群溶血性レンサ球菌咽頭炎の定点当たり報告数は3週連続で減少したが、過去5年間の同時期と比較してかなり多い/その他最新動向
注目すべき感染症	<今週は該当記事はありません>
感染症関連情報	<ul style="list-style-type: none"> ◆病原体情報 <速報記事>同一検体からサポウイルスとアストロウイルスが重複検出された胃腸炎集団事例ー宮城県 ◆海外感染症情報 ジカウイルス感染時における妊娠の管理(暫定ガイダンス)/エボラ出血熱終息に向けた状況レポート(更新5)/ジカウイルス発生状況についてーセントビンセント及びグレナディーン諸島/中東呼吸器症候群コロナウイルス(MERS-CoV)の発生(更新5)/ジカウイルス発生状況についてートリニダード・トバコ/ジカウイルス感染症の発生状況(更新3)/デング熱の発生報告ーウルグアイ/ラッサ熱がナイジェリア及びベナンで流行しています
速報	<今週は該当記事はありません>

※ 詳細は国立感染症研究所感染症疫学センターのホームページをご覧ください。http://www.nih.go.jp/niid/ja/from-idsc.html

◆全数届出の感染症(福井県)

- 1類感染症:報告はありませんでした。
- 2類感染症:結核4名の報告がありました。
- 3類感染症:報告はありませんでした。
- 4類感染症:報告はありませんでした。
- 5類感染症全数把握対象:報告はありませんでした。

◆福井県感染症発生動向調査

[定点報告:五類感染症(週報分)] 平成28年 第10週 平成28年3月7日(月)～平成28年3月13日(日)

定点種別 (定点数)	保健所 病名	福井	坂井	奥越	丹南	二州	若狭	計	前週	全国(9週)
インフルエンザ ¹ (32)	インフルエンザ (鳥インフルエンザ ¹ を除く)	320 29.09	116 38.67	126 42.00	350 43.75	92 23.00	59 19.67	1063 33.22	1499 46.84	174970 35.35
小児科 (22)	※1 RSウイルス 感染症				1 0.20			1 0.05	1 0.05	980 0.31
	咽頭結膜熱	20 2.86	3 1.00		1 0.20	1 0.33		25 1.14	11 0.50	938 0.30
	A群溶血性レンサ 球菌咽頭炎	8 1.14	13 4.33	8 4.00	16 3.20	8 2.67	2 1.00	55 2.50	75 3.41	9435 2.99
	感染性胃腸炎	55 7.86	15 5.00	9 4.50	17 3.40	18 6.00		114 5.18	99 4.50	20470 6.49
	水痘	3 0.43		1 0.50	2 0.40	2 0.67		8 0.36	2 0.09	1090 0.35
	手足口病								1 0.05	93 0.03
	伝染性紅斑	14 2.00	6 2.00	2 1.00	8 1.60	4 1.33	3 1.50	37 1.68	29 1.32	1554 0.49
	突発性発しん	2 0.29		1 0.50	2 0.40	1 0.33		6 0.27	8 0.36	1089 0.35
	百日咳	1 0.14						1 0.05		29 0.01
	ヘルパンギー ナ									45 0.01
流行性耳下腺 炎	1 0.14						1 0.05	4 0.18	2482 0.79	
眼科 (3)	急性出血性結膜 炎		*	*		*	*			6 0.01
	流行性角結膜 炎	1 0.50						1 0.33	3 1.00	374 0.55
基幹 (6)	細菌性髄膜炎									11 0.02
	無菌性髄膜炎				1 1.00			1 0.17		18 0.04
	マイコプラズマ肺 炎								2 0.33	208 0.44
	クラミジア肺炎(オウム 病は除く)									13 0.03
	※2 感染性胃腸 炎(ロタウイルス)				1 1.00			1 0.17		269 0.57
インフルエンザ (入院患者数)	5 2.50						2 2.00	7 1.17	10 1.67	1216 2.61

インフルエンザは、小児科定点+内科定点
細字は定点当たり患者数

*欄には定点はありません

(注) ※1は、平成15年11月5日以降届出対象疾患。
※2は、平成25年10月14日以降届出対象疾患。

◆福井県感染症発生動向調査(定点報告:五類感染症)

平成28年第10週 平成28年3月7日(月)～平成28年3月13日(日)

インフルエンザ 定点	インフルエンザ(鳥インフルエンザを除く)	小児科 定点	※1 RSウイルス感染症	咽頭結 膜熱	A群溶 血性レ ンサ球 菌咽頭 炎	感染性 胃腸炎	水痘	手足口 病	伝染性 紅斑	突発性 発しん	百日咳	ヘルパ ンギー ナ	流行性 耳下腺 炎	眼科・基幹 定点	急性出血 性結膜炎	流行性角 結膜炎	細菌性髄 膜炎	無菌性髄 膜炎	マイコプラ ズマ肺炎	クラミジア 肺炎(オウ ム病を除 く)	※2 感染 性胃腸炎 (ロタウィ ルス)	インフル エンザ(入 院患者 数)	
～5ヶ月	3	～5ヶ月					1							～5ヶ月									1
～11ヶ月	22	～11ヶ月	1		1	6	1		1	5				～11ヶ月									
1歳	42	1歳		1	2	17	1		2	1				1歳							1	1	
2歳	40	2歳		2	5	18	1		2					2歳								1	
3歳	55	3歳		4	8	9	1		1					3歳									
4歳	77	4歳		6	8	14	1		5					4歳				1					
5歳	96	5歳		7	8	7	1		7				1	5歳								1	
6歳	88	6歳		1	10	7			10					6歳		1							
7歳	75	7歳			5	6			5					7歳									
8歳	59	8歳		1	1	10			1					8歳									
9歳	40	9歳		1	1	6			1					9歳									
10～14歳	172	10～14歳		1	4	8			2					10～14歳									
15～19歳	40	15～19歳		1	1	1	1							15～19歳								1	
20～29歳	38	20歳以上			1	5					1			20～29歳									
30～39歳	57													30～39歳									
40～49歳	57													40～49歳								1	
50～59歳	39													50～59歳								1	
60～69歳	37													60～69歳									
70～79歳	13													70歳以上									
80歳以上	13																						
合計	1063	合計	1	25	55	114	8		37	6	1		1	合計		1		1			1	7	
前期計	1499	前期計	1	11	75	99	2	1	29	8			4	前期計		3			2			10	
当期間/前期	0.71	当期間/前期	1	2.27	0.73	1.15	4		1.28	0.75	***	***	0.25	当期間/前期	***	0.33	***	***		***	***	0.7	
増減数	-436	増減数		14	-20	15	6	-1	8	-2	1		-3	増減数		-2		1	-2		1	-3	

(注)※1は、平成15年11月5日以降届出対象疾患

***は前期計が“0”のとき

※2は、平成25年10月14日以降届出対象疾患

◆福井県感染症発生動向調査(定点報告:五類感染症月報分)

平成28年2月

[患者数:人]

	STD 定点数	性器クラミジア		性器ヘルペス		尖圭コンジローマ		淋菌感染症		合計		基幹 定点数	メチシリン 耐性黄色 ブドウ球 菌感染症	ペニシリン 耐性肺炎 球菌感 染症	薬剤耐 性緑膿 菌感 染症	合計	
		男	女	男	女	男	女	男	女	男	女						
福井	2	3	1	2	5		1	1		6	7	2					
坂井	1							1		1		0					
奥越	0											1					
丹南	1		1								1	1					
二州	1		1								1	1					
若狭	0											1					
合計	5	3	3	2	5		1	2		7	9	6	8	11			19
前期計	5	2	1	1	2					3	3	6	19	6			25
当期間/前期		1.5	3	2	2.5	***	***	***	***	2.33	3		0.42	1.83	***		0.76
増減数		1	2	1	3		1	2		4	6		-11	5			-6

[定点当たり患者数:人/定点]

	STD 定点数	性器クラミジア		性器ヘルペス		尖圭コンジローマ		淋菌感染症		合計		基幹 定点数	メチシリン 耐性黄色 ブドウ球 菌感染症	ペニシリン 耐性肺炎 球菌感 染症	薬剤耐 性緑膿 菌感 染症	合計	
		男	女	男	女	男	女	男	女	男	女						
福井	2	1.50	0.50	1.00	2.50		0.50	0.50		3.00	3.50	2					
坂井	1							1.00		1.00		0					
奥越	0											1					
丹南	1		1.00								1.00	1					
二州	1		1.00								1.00	1					
若狭	0											1					
合計	5	0.60	0.60	0.40	1.00		0.20	0.40		1.40	1.80	6	1.33	1.83			3.17
全国2月	975	0.91	1.03	0.29	0.46	0.29	0.15	0.52	0.13	2.01	1.77	475	2.85	0.36	0.02		3.23

[年齢階層別患者数:人]

	STD	性器クラミジア		性器ヘルペス		尖圭コンジローマ		淋菌感染症		合計		基幹	メチシリン 耐性黄色 ブドウ球 菌感染症	ペニシリン 耐性肺炎 球菌感 染症	薬剤耐 性緑膿 菌感 染症	合計
		男	女	男	女	男	女	男	女	男	女					
0歳														1		1
1歳～4歳														5		5
5歳～9歳														1		1
10歳～14歳			1								1					
15歳～19歳																
20歳～24歳		1	1							1	1					
25歳～29歳							1				1					
30歳～34歳					1						1					
35歳～39歳					1						1					
40歳～44歳					1			1		1	1			1		1
45歳～49歳		2	1					1		3	1					
50歳～54歳				1	1					1	1		1			1
55歳～59歳																
60歳～64歳					1						1		1			1
65歳～69歳				1						1				1		1
70歳以上													6	2		8
合計		3	3	2	5		1	2		7	9		8	11		19
前期計		2	1	1	2					3	3		19	6		25
当期間/前期		1.5	3	2	2.5	***	***	***	***	2.33	3		0.42	1.83	***	0.76
増減数		1	2	1	3		1	2		4	6		-11	5		-6

***は前期計が"0"のとき