

福井県感染症発生動向調査速報

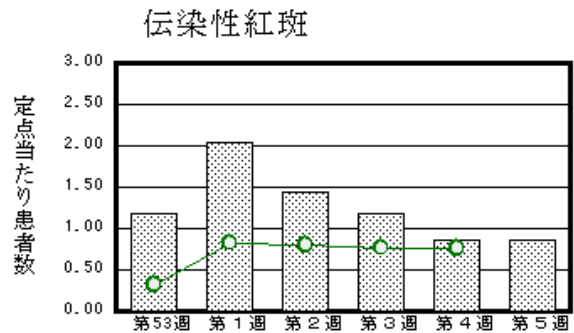
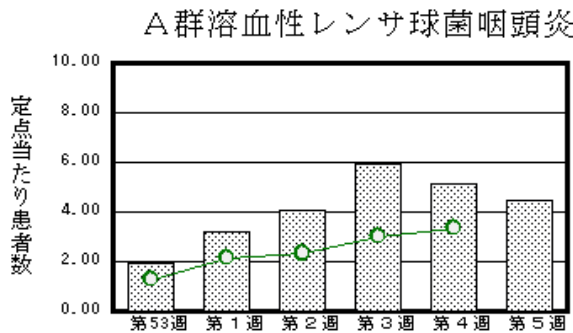
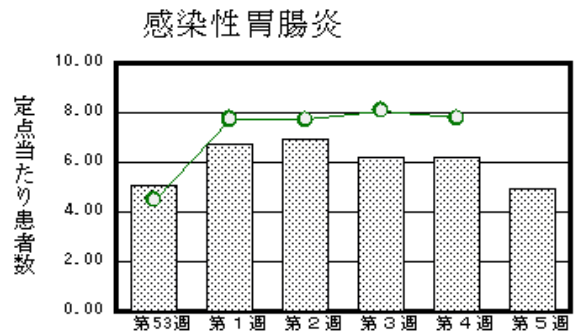
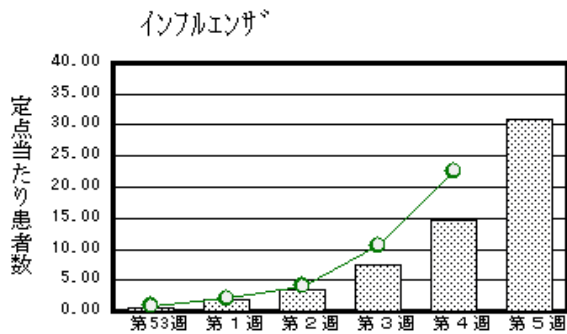
<<平成28年>>

<週報> 第5週 (平成28年 2月 1日～2月 7日)
 <月報> 1月 (平成28年 1月 1日～1月31日)

発行日：平成28年2月10日
 発行：福井県健康福祉部健康増進課
 福井県衛生環境研究センター
 kansen@erc.pref.fukui.jp

◆注目疾患の動向

- 【今週の上位5疾患】①インフルエンザ992名(31.00名) ②感染性胃腸炎108名(4.91名) ③A群溶血性レンサ球菌咽頭炎98名(4.45名) ④伝染性紅斑19名(0.86名) ⑤咽頭結膜熱16名(0.73名) ()内は定点当たり人数
- 【報告数の多い疾患】①インフルエンザ(992名) ②感染性胃腸炎(108名) ③A群溶血性レンサ球菌咽頭炎(98名) ④伝染性紅斑(19名) ⑤咽頭結膜熱(16名)
- 【インフルエンザ】報告数は992名です。定点当たり報告数は増加しました(14.63名→31.00名)。地域別にみると、二州地区58.00名、福井地区33.73名、坂井地区31.33名、奥越地区29.00名、若狭地区21.33名、丹南地区18.00名の順となっています。
- 【感染性胃腸炎】報告数は108名です。定点当たりの報告数は減少しました(6.18名→4.91名)。地域別にみると、丹南地区7.00名、福井地区6.43名、坂井地区4.00名、二州地区4.00名、奥越地区1.50名、若狭地区0.50名の順となっています。
- 【A群溶血性レンサ球菌咽頭炎】報告数は98名です。定点当たり報告数は減少しました(5.14名→4.45名)。地域別にみると、坂井地区7.67名、奥越地区6.00名、福井地区5.00名、丹南地区4.20名、二州地区2.00名、若狭地区0.50名の順となっています。
- 【伝染性紅斑】報告数は19名です。定点当たり報告数の増減はありませんでした(0.86名→0.86名)。地域別にみると、福井地区1.71名、坂井地区1.33名、二州地区0.67名、丹南地区0.20名の順となっています。



※ 棒グラフは福井県、折れ線グラフは全国の数値を表しています。
 ◎ 各疾患の動向グラフについては福井県感染症情報のホームページをご覧ください。

◆感染症週報全国版の要点

2016年第3週号(1月18日～1月24日)要点

発生動向総覧	<第3週> A群溶血性レンサ球菌咽頭炎の定点当たり報告数は3週連続で増加し、過去5年間の同時期と比較してかなり多い/その他最新動向
注目すべき感染症	<今週は該当記事はありません>
感染症関連情報	◆海外感染症情報 世界のインフルエンザ流行について(更新)/ジカウイルス及び増加が観察される神経障害と新生児奇形に関するIHR緊急会議の招集をWHOが決定/ラッサ熱の発生についてーナイジェリア/ジカウイルス発生状況についてードミニカ共和国/中東呼吸器症候群コロナウイルス(MERS-CoV)の発生(更新3)/鳥インフルエンザA(H5N6)の発生状況(更新2)/ジカウイルス発生状況についてーフランス領サン・マルタンおよびグアドループ
速報	<今週は該当記事はありません>

※ 詳細は国立感染症研究所感染症疫学センターのホームページをご覧ください。http://www.nih.go.jp/niid/ja/from-idsc.html

◆全数届出の感染症(福井県)

- 1類感染症:報告はありませんでした。
- 2類感染症:結核2名の報告がありました。
(なお、結核は第4週に1名の報告がありました。)
- 3類感染症:報告はありませんでした。
- 4類感染症:レジオネラ症1名の報告がありました。
- 5類感染症全数把握対象:報告はありませんでした。

◆福井県感染症発生動向調査

[定点報告:五類感染症(週報分)] 平成28年 第5週 平成28年2月1日(月)～平成28年2月7日(日)

定点種別 (定点数)	保健所 病名	福井	坂井	奥越	丹南	二州	若狭	計	前週	全国(4週)
インフルエンザ ¹ (32)	インフルエンザ (鳥インフルエンザ ¹ を除く)	371 33.73	94 31.33	87 29.00	144 18.00	232 58.00	64 21.33	992 31.00	468 14.63	111738 22.57
小児科 (22)	※1 RSウイルス 感染症	2 0.29	3 1.00				2 1.00	7 0.32	8 0.36	1941 0.61
	咽頭結膜熱	2 0.29	7 2.33	2 1.00	2 0.40	3 1.00		16 0.73	24 1.09	1281 0.41
	A群溶血性レンサ 球菌咽頭炎	35 5.00	23 7.67	12 6.00	21 4.20	6 2.00	1 0.50	98 4.45	113 5.14	10595 3.36
	感染性胃腸炎	45 6.43	12 4.00	3 1.50	35 7.00	12 4.00	1 0.50	108 4.91	136 6.18	24515 7.77
	水痘	11 1.57	1 0.33			1 0.33		13 0.59	7 0.32	1222 0.39
	手足口病	1 0.14						1 0.05	1 0.05	168 0.05
	伝染性紅斑	12 1.71	4 1.33		1 0.20	2 0.67		19 0.86	19 0.86	2396 0.76
	突発性発しん	5 0.71	4 1.33	1 0.50	1 0.20			11 0.50	10 0.45	1208 0.38
	百日咳									35 0.01
	ヘルパンギー ナ				1 0.20			1 0.05		43 0.01
流行性耳下腺 炎	6 0.86		2 1.00				1 0.50	9 0.41	2698 0.85	
眼科 (3)	急性出血性結膜 炎		*	*		*	*			3 0.00
	流行性角結膜 炎									464 0.68
基幹 (6)	細菌性髄膜炎									6 0.01
	無菌性髄膜炎						1 1.00	1 0.17	2 0.33	19 0.04
	マイコプラズマ肺 炎	1 0.50						1 0.17	2 0.33	247 0.52
	クラミジア肺炎(オウム 病は除く)									10 0.02
	※2 感染性胃腸 炎(ロタウイルス)									129 0.27
インフルエンザ (入院患者数)	5 2.50				1 1.00	2 2.00		8 1.33	3 0.50	739 1.59

インフルエンザは、小児科定点+内科定点 *欄には定点はありません

細字は定点当たり患者数

(注) ※1は、平成15年11月5日以降届出対象疾患。

※2は、平成25年10月14日以降届出対象疾患。

◆福井県感染症発生動向調査(定点報告:五類感染症)

平成28年第5週

平成28年2月1日(月)～平成28年2月7日(日)

インフルエンザ 定点	インフルエ ンザ(鳥イン フルエンザ を除く)	小児科 定点	※1 RSウイ ルス感 染症	咽頭結 膜熱	A群溶 血性レ ンサ球 菌咽頭 炎	感染性 胃腸炎	水痘	手足口 病	伝染性 紅斑	突発性 発しん	百日咳	ヘルパ ンギー ナ	流行性 耳下腺 炎	眼科・基幹 定点	急性出血 性結膜炎	流行性角 結膜炎	細菌性髄 膜炎	無菌性髄 膜炎	マイコプラ ズマ肺炎	クラミジア 肺炎(オウ ム病を除 く)	※2 感染 性胃腸炎 (ロタウイ ルス)	インフル エンザ(入 院患者 数)	
～5ヶ月	1	～5ヶ月	5			1								～5ヶ月									
～11ヶ月	7	～11ヶ月	1	1		5				2				～11ヶ月									
1歳	42	1歳	1	7	4	14	2			9		1		1歳									2
2歳	46	2歳		1	7	18	4	1						2歳					1				
3歳	59	3歳		1	7	9	2							3歳									1
4歳	79	4歳		3	12	5	3		6				3	4歳									1
5歳	82	5歳		2	21	14			3				2	5歳									
6歳	96	6歳			13	6	2		5				2	6歳									
7歳	56	7歳			12	5			4				1	7歳									
8歳	64	8歳		1	7	1								8歳									
9歳	47	9歳			2	9			1					9歳									1
10～14歳	147	10～14歳			12	12							1	10～14歳				1					
15～19歳	33	15～19歳				1								15～19歳									1
20～29歳	32	20歳以上			1	8								20～29歳									
30～39歳	73													30～39歳									
40～49歳	55													40～49歳									
50～59歳	37													50～59歳									
60～69歳	18													60～69歳									2
70～79歳	11													70歳以上									
80歳以上	7																						
合 計	992	合 計	7	16	98	108	13	1	19	11		1	9	合 計				1	1				8
前期計	468	前期計	8	24	113	136	7	1	19	10			4	前期計				2	2				3
当期間/前期	2.12	当期間/前期	0.88	0.67	0.87	0.79	1.86	1	1	1.1	***	***	2.25	当期間/前期	***	***	***	0.5	0.5	***	***		2.67
増減数	524	増減数	-1	-8	-15	-28	6			1		1	5	増減数				-1	-1				5

(注)※1は、平成15年11月5日以降届出対象疾患

※2は、平成25年10月14日以降届出対象疾患

***は前期計が“0”のとき

◆福井県感染症発生動向調査(定点報告:五類感染症月報分)

平成28年1月

[患者数:人]

	STD 定点数	性器クラミジア		性器ヘルペス		尖圭コンジローマ		淋菌感染症		合計		基幹 定点数	メチシリン耐性黄色ブドウ球菌感染症	ペニシリン耐性肺炎球菌感染症	薬剤耐性緑膿菌感染症	合計
		男	女	男	女	男	女	男	女	男	女					
福井	2	2	1	1	2					3	3	2				
坂井	1											0				
奥越	0											1				
丹南	1											1				
二州	1											1				
若狭	0											1				
合計	5	2	1	1	2					3	3	6	19	6		25
前期計	5	1	1	2	2	2	1	1	1	6	4	6	19	4		23
当期間/前期		2	1	0.5	1				***	0.5	0.75		1	1.5	***	1.09
増減数		1		-1		-2	-1	-1	-1	-3	-1			2		2

[定点当たり患者数:人/定点]

	STD 定点数	性器クラミジア		性器ヘルペス		尖圭コンジローマ		淋菌感染症		合計		基幹 定点数	メチシリン耐性黄色ブドウ球菌感染症	ペニシリン耐性肺炎球菌感染症	薬剤耐性緑膿菌感染症	合計
		男	女	男	女	男	女	男	女	男	女					
福井	2	1.00	0.50	0.50	1.00					1.50	1.50	2				
坂井	1											0				
奥越	0											1				
丹南	1											1				
二州	1											1				
若狭	0											1				
合計	5	0.40	0.20	0.20	0.40					0.60	0.60	6	3.17	1.00		4.17
全国12月	977	0.97	1.03	0.31	0.43	0.29	0.15	0.56	0.15	2.13	1.76	475	2.87	0.41	0.03	3.31

[年齢階層別患者数:人]

	STD	性器クラミジア		性器ヘルペス		尖圭コンジローマ		淋菌感染症		合計		基幹	メチシリン耐性黄色ブドウ球菌感染症	ペニシリン耐性肺炎球菌感染症	薬剤耐性緑膿菌感染症	合計
		男	女	男	女	男	女	男	女	男	女					
0歳																
1歳~4歳																
5歳~9歳																
10歳~14歳														2		2
15歳~19歳																
20歳~24歳		1								1						
25歳~29歳		1								1						
30歳~34歳			1		1						2					
35歳~39歳																
40歳~44歳				1						1			1			1
45歳~49歳																
50歳~54歳														1		1
55歳~59歳					1						1					
60歳~64歳																
65歳~69歳																
70歳以上													18	3		21
合計		2	1	1	2					3	3		19	6		25
前期計		1	1	2	2	2	1	1	1	6	4		19	4		23
当期間/前期		2	1	0.5	1				***	0.5	0.75		1	1.5	***	1.09
増減数		1		-1		-2	-1	-1	-1	-3	-1			2		2

***は前期計が"0"のとき