

# 福井県感染症発生動向調査速報

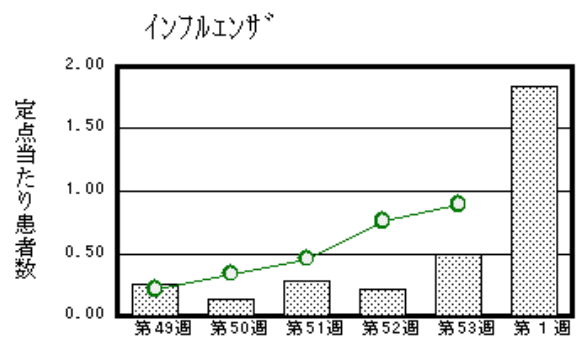
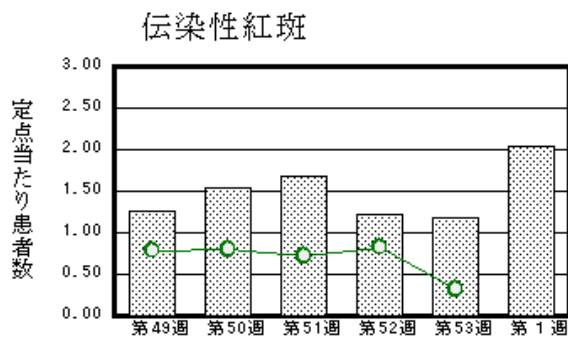
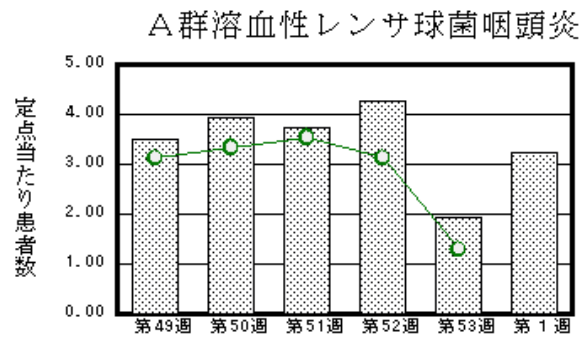
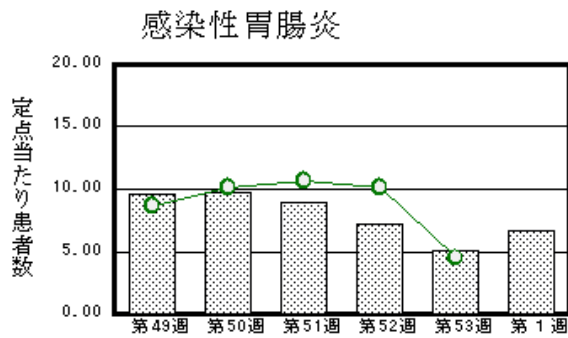
<<平成28年>>

<週報> 第1週 (平成28年1月4日～1月10日)  
 <月報> 12月 (平成27年12月1日～12月31日)

発行日: 平成28年1月14日  
 発行: 福井県健康福祉部健康増進課  
 福井県衛生環境研究センター  
 kansen@erc.pref.fukui.jp

## ◆注目疾患の動向

- 【今週の上位5疾患】①感染性胃腸炎148名(6.73名) ②A群溶血性レンサ球菌咽頭炎71名(3.23名) ③伝染性紅斑45名(2.05名) ④インフルエンザ59名(1.84名) ⑤RSウイルス感染症32名(1.45名) ( )内は定点当たり人数
- 【報告数の多い疾患】①感染性胃腸炎(148名) ②A群溶血性レンサ球菌咽頭炎(71名) ③インフルエンザ(59名) ④伝染性紅斑(45名) ⑤RSウイルス感染症(32名)
- 【感染性胃腸炎】報告数は148名です。定点当たり報告数は増加しました(5.09名→6.73名)。地域別にみると、二州地区10.67名、福井地区8.57名、丹南地区6.60名、坂井地区4.00名、若狭地区3.00名、奥越地区2.50名の順となっています。
- 【A群溶血性レンサ球菌咽頭炎】報告数は71名です。定点当たりの報告数は増加しました(1.95名→3.23名)。地域別にみると、丹南地区5.20名、奥越地区4.50名、坂井地区3.33名、二州地区3.00名、福井地区2.29名、若狭地区0.50名の順となっています。
- 【伝染性紅斑】報告数は45名です。定点当たり報告数は増加しました(1.18名→2.05名)。地域別にみると、二州地区6.33名、坂井地区2.33名、福井地区2.00名、丹南地区0.80名、奥越地区0.50名の順となっています。
- 【インフルエンザ】報告数は59名です。定点当たり報告数は増加しました(0.50名→1.84名)。地域別にみると、福井地区3.18名、奥越地区2.33名、丹南地区1.38名、坂井地区1.00名、二州地区0.50名、若狭地区0.33名の順となっています。



※ 棒グラフは福井県、折れ線グラフは全国の数値を表しています。  
 ◎ 各疾患の動向グラフについては福井県感染症情報のホームページをご覧ください。

## ◆感染症週報全国版の要点

2015年第51週号(12月14日～12月20日)要点

発生動向総覧	<第51週>A群溶血性レンサ球菌咽頭炎の定点当たり報告数は3週連続で増加し、過去5年間の同時期と比較してかなり多い/その他最新動向
注目すべき感染症	<今週は該当記事はありません>
感染症関連情報	<ul style="list-style-type: none"> <li>◆病原体情報                      &lt;速報記事&gt;ベトナム帰国者より風疹ウイルスが検出された症例ー三重県</li> <li>◆海外感染症情報                      エボラ出血熱の発生状況/アメリカ大陸でのコレラの流行状況(更新5)/ジカウイルス発生状況についてーパナマ(更新)/ジカウイルス発生状況についてーホンジュラス・カーボベルデ/西アフリカのエボラ流行に関するIHR緊急委員会の第8回会合における声明/ミャンマーでワクチン由来のポリオが発生しています/デング熱の流行状況について(更新12)</li> </ul>
速報	<今週は該当記事はありません>

※ 詳細は国立感染症研究所感染症疫学センターのホームページをご覧ください。http://www.nih.go.jp/niid/ja/from-idsc.html

◆全数届出の感染症(福井県)

1類感染症:報告はありませんでした。

2類感染症:結核1名の報告がありました。

(なお、結核は第53週に1名の報告がありました。)

3類感染症:報告はありませんでした。

4類感染症:報告はありませんでした。

5類感染症全数把握対象:風しん1名の報告がありました。

◆福井県感染症発生動向調査

[定点報告:五類感染症(週報分)] 平成28年 第1週 平成28年1月4日(月)～平成28年1月10日(日)

定点種別 (定点数)	保健所 病名	福井	坂井	奥越	丹南	二州	若狭	計	前週	全国(53週)
インフルエンザ <sup>1</sup> (32)	インフルエンザ (鳥インフルエンザ <sup>1</sup> を除く)	35 3.18	3 1.00	7 2.33	11 1.38	2 0.50	1 0.33	59 1.84	16 0.50	4290 0.89
小児科 (22)	※1 RSウイルス 感染症	12 1.71	5 1.67	5 2.50	4 0.80	5 1.67	1 0.50	32 1.45	23 1.05	3173 1.03
	咽頭結膜熱	7 1.00	2 0.67	2 1.00	3 0.60	2 0.67		16 0.73	8 0.36	1024 0.33
	A群溶血性レンサ 球菌咽頭炎	16 2.29	10 3.33	9 4.50	26 5.20	9 3.00	1 0.50	71 3.23	43 1.95	3995 1.29
	感染性胃腸炎	60 8.57	12 4.00	5 2.50	33 6.60	32 10.67	6 3.00	148 6.73	112 5.09	13852 4.49
	水痘	3 0.43	1 0.33		3 0.60	15 5.00		22 1.00	10 0.45	1456 0.47
	手足口病									136 0.04
	伝染性紅斑	14 2.00	7 2.33	1 0.50	4 0.80	19 6.33		45 2.05	26 1.18	985 0.32
	突発性発しん	4 0.57	2 0.67	3 1.50	2 0.40	3 1.00		14 0.64	3 0.14	645 0.21
	百日咳								1 0.05	17 0.01
	ヘルパンギー ナ									44 0.01
流行性耳下腺 炎				3 0.60	1 0.33		4 0.18	4 0.18	1715 0.56	
眼科 (3)	急性出血性結膜 炎		*	*		*	*			5 0.01
	流行性角結膜 炎									262 0.39
基幹 (6)	細菌性髄膜炎		*							8 0.02
	無菌性髄膜炎	1 0.50						1 0.17		11 0.02
	マイコプラズマ肺 炎	4 2.00						4 0.67	1 0.17	205 0.43
	クラミジア肺炎(オウム 病は除く)									5 0.01
	※2 感染性胃腸 炎(ロタウイルス)									42 0.09
インフルエンザ (入院患者数)	1 0.50						1 0.17		54 0.12	

インフルエンザは、小児科定点+内科定点  
細字は定点当たり患者数

\*欄には定点はありません

(注) ※1は、平成15年11月5日以降届出対象疾患。

※2は、平成25年10月14日以降届出対象疾患。

◆福井県感染症発生動向調査(定点報告:五類感染症)

平成28年第1週

平成28年1月4日(月)～平成28年1月10日(日)

インフルエンザ 定点	インフルエンザ(鳥イン フルエンザを除く)	小児科 定点	※1 RSウイルス感 染症	咽頭結 膜熱	A群溶 血性レ ンサ球 菌咽頭 炎	感染性 胃腸炎	水痘	手足口 病	伝染性 紅斑	突発性 発しん	百日咳	ヘルパ ンギー ナ	流行性 耳下腺 炎	眼科・基幹 定点	急性出血 性結膜炎	流行性角 結膜炎	細菌性髄 膜炎	無菌性髄 膜炎	マイコプラ ズマ肺炎	クラミジア 肺炎(オウ ム病を除 く)	※2 感染 性胃腸炎 (ロタウィ ルス)	インフル エンザ(入 院患者 数)	
～5ヶ月		～5ヶ月	14		1	2								～5ヶ月									
～11ヶ月	2	～11ヶ月	12			12				7				～11ヶ月									
1歳	3	1歳	5	8	4	16	2			5			1	1歳									
2歳	4	2歳	1	1	4	22			5	2				2歳									
3歳	4	3歳		3	5	17	1		8					3歳									
4歳		4歳		1	12	11	4		9					4歳									
5歳	1	5歳		1	10	14	10		6				1	5歳									
6歳	2	6歳			7	6	1		4				1	6歳									
7歳	7	7歳		2	11	8	3		3				1	7歳									
8歳	2	8歳			6	9			5					8歳									
9歳	1	9歳			2	5	1		3					9歳									
10～14歳	2	10～14歳			4	9			2					10～14歳					3				
15～19歳	2	15～19歳			1	4								15～19歳									
20～29歳	6	20歳以上			4	13								20～29歳									
30～39歳	8													30～39歳			1		1				1
40～49歳	5													40～49歳									
50～59歳	4													50～59歳									
60～69歳	2													60～69歳									
70～79歳	1													70歳以上									
80歳以上	3																						
合 計	59	合 計	32	16	71	148	22		45	14			4	合 計			1		4				1
前期計	16	前期計	23	8	43	112	10		26	3	1		4	前期計					1				
当期間/前期	3.69	当期間/前期	1.39	2	1.65	1.32	2.2	***	1.73	4.67		***	1	当期間/前期	***	***	***	***	4	***	***	***	***
増減数	43	増減数	9	8	28	36	12		19	11	-1			増減数			1		3				1

(注)※1は、平成15年11月5日以降届出対象疾患

\*\*\*は前期計が“0”のとき

※2は、平成25年10月14日以降届出対象疾患

◆福井県感染症発生動向調査(定点報告:五類感染症月報分)

平成27年12月

[患者数:人]

	STD 定点数	性器クラミジア		性器ヘルペス		尖圭コンジローマ		淋菌感染症		合計		基幹 定点数	メチシリン耐性黄色ブドウ球菌感染症	ペニシリン耐性肺炎球菌感染症	薬剤耐性緑膿菌感染症	合計
		男	女	男	女	男	女	男	女	男	女					
福井	2	1	1	1	1	2				4	2	2				
坂井	1			1					1	2		0				
奥越	0											1				
丹南	1											1				
二州	1				1		1					2	1			
若狭	0											1				
合計	5	1	1	2	2	2	1	1	1	6	4	6	19	4		23
前期計	5	1	3	1	10		1	1		3	14	6	16	7		23
当期間/前期		1	0.33	2	0.2	***	1	1	***	2	0.29		1.19	0.57	***	1
増減数			-2	1	-8	2				3	-10		3	-3		

[定点当たり患者数:人/定点]

	STD 定点数	性器クラミジア		性器ヘルペス		尖圭コンジローマ		淋菌感染症		合計		基幹 定点数	メチシリン耐性黄色ブドウ球菌感染症	ペニシリン耐性肺炎球菌感染症	薬剤耐性緑膿菌感染症	合計
		男	女	男	女	男	女	男	女	男	女					
福井	2	0.50	0.50	0.50	0.50	1.00				2.00	1.00	2				
坂井	1			1.00				1.00		2.00		0				
奥越	0											1				
丹南	1											1				
二州	1				1.00		1.00					2.00	1			
若狭	0											1				
合計	5	0.20	0.20	0.40	0.40	0.40	0.20	0.20		1.20	0.80	6	3.17	0.67		3.83
全国12月	977	0.97	1.03	0.31	0.43	0.29	0.15	0.56	0.15	2.13	1.76	475	2.87	0.41	0.03	3.31

[年齢階層別患者数:人]

	STD	性器クラミジア		性器ヘルペス		尖圭コンジローマ		淋菌感染症		合計		基幹	メチシリン耐性黄色ブドウ球菌感染症	ペニシリン耐性肺炎球菌感染症	薬剤耐性緑膿菌感染症	合計
		男	女	男	女	男	女	男	女	男	女					
0歳																
1歳~4歳														1		1
5歳~9歳													1			1
10歳~14歳													1			1
15歳~19歳		1								1						
20歳~24歳							1				1					
25歳~29歳					1						1					
30歳~34歳			1	1						1	1					
35歳~39歳																
40歳~44歳						1				1						
45歳~49歳						1				1						
50歳~54歳													1			1
55歳~59歳																
60歳~64歳				1	1					1	1		1			1
65歳~69歳								1		1			1			1
70歳以上													14	3		17
合計		1	1	2	2	2	1	1	1	6	4		19	4		23
前期計		1	3	1	10		1	1		3	14		16	7		23
当期間/前期		1	0.33	2	0.2	***	1	1	***	2	0.29		1.19	0.57	***	1
増減数			-2	1	-8	2				3	-10		3	-3		

\*\*\*は前期計が"0"のとき