

福井県感染症発生動向調査速報

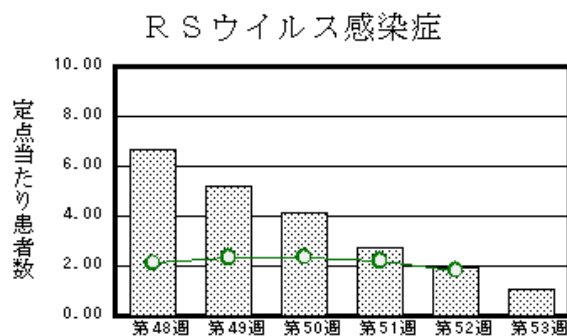
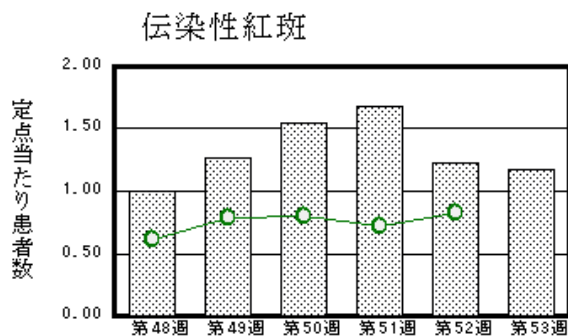
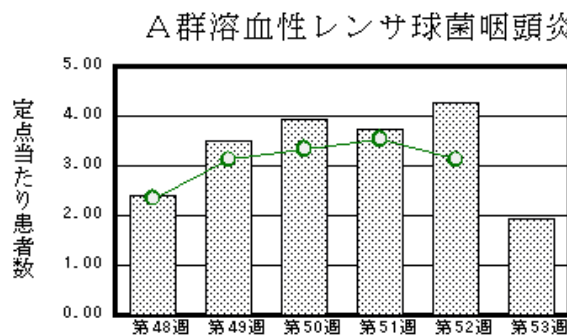
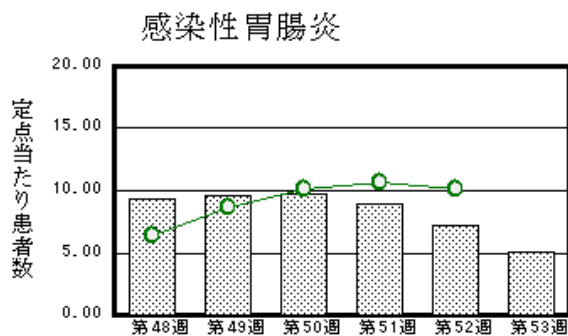
<<平成27年>>

<週報> 第53週 (平成27年12月28日～1月3日)
 <月報> 12月 (平成27年12月1日～12月31日)

発行日: 平成28年1月6日
 発行: 福井県健康福祉部健康増進課
 福井県衛生環境研究センター
 kansen@erc.pref.fukui.jp

◆注目疾患の動向

- 【今週の上位5疾患】①感染性胃腸炎112名(5.09名) ②A群溶血性レンサ球菌咽頭炎43名(1.95名) ③伝染性紅斑26名(1.18名) ④RSウイルス感染症23名(1.05名) ⑤インフルエンザ16名(0.50名) ()内は定点当たり人数
- 【報告数の多い疾患】①感染性胃腸炎(112名) ②A群溶血性レンサ球菌咽頭炎(43名) ③伝染性紅斑(26名) ④RSウイルス感染症(23名) ⑤インフルエンザ(16名)
- 【感染性胃腸炎】報告数は112名です。定点当たり報告数は減少しました(7.18名→5.09名)。地域別にみると、二州地区7.67名、福井地区7.00名、丹南地区6.00名、若狭地区2.00名、坂井地区1.67名、奥越地区0.50名の順となっています。
- 【A群溶血性レンサ球菌咽頭炎】報告数は43名です。定点当たりの報告数は減少しました(4.27名→1.95名)。地域別にみると、坂井地区3.33名、丹南地区2.20名、奥越地区2.00名、福井地区1.86名、二州地区1.67名の順となっています。
- 【伝染性紅斑】報告数は26名です。定点当たり報告数は減少しました(1.23名→1.18名)。地域別にみると、坂井地区2.67名、若狭地区2.00名、二州地区1.33名、福井地区1.29名、丹南地区0.20名の順となっています。
- 【RSウイルス感染症】報告数は23名です。定点当たり報告数は減少しました(1.95名→1.05名)。地域別にみると、福井地区2.00名、奥越地区1.50名、二州地区1.00名、丹南地区0.40名、坂井地区0.33名の順となっています。



※ 棒グラフは福井県、折れ線グラフは全国の数値を表しています。
 ◎ 各疾患の動向グラフについては福井県感染症情報のホームページをご覧ください。

◆感染症週報全国版の要点

2015年第50週号(12月7日～12月13日)要点

発生動向総覧	<第50週>伝染性紅斑の定点当たり報告数は2週連続で増加し、過去5年間の同時期と比較してかなり多い/その他最新動向
注目すべき感染症	<RSウイルス感染症> 例年、季節性インフルエンザに先行して、夏頃より始まり秋に入ると患者数が増加し、年末をピークに春まで流行が続くことが多い
感染症関連情報	◆病原体情報 <速報記事>ベトナム帰国者より風疹ウイルスが検出された症例ー三重県 ◆海外感染症情報 エボラ出血熱の発生状況/太平洋地域での症状・疾患サーベイランス報告(更新10)/鳥インフルエンザA(H7N9)の発生状況(更新13)/ラオスでワクチン由来のポリオが発生しています(更新2)/小頭症の発生についてーブラジル(更新2)/コンゴ民主共和国でコレラが流行しています
速報	<今週は該当記事はありません>

※ 詳細は国立感染症研究所感染症疫学センターのホームページをご覧ください。http://www.nih.go.jp/niid/ja/from-idsc.html
 ※ 「◆感染症週報全国版の要点」は、平成28年1月6日現在で最新のものです。

◆全数届出の感染症(福井県)

- 1類感染症:報告はありませんでした。
- 2類感染症:結核1名の報告がありました。
- 3類感染症:報告はありませんでした。
- 4類感染症:報告はありませんでした。
- 5類感染症全数把握対象:報告はありませんでした。

◆福井県感染症発生動向調査

[定点報告:五類感染症(週報分)] 平成27年 第53週 平成27年12月28日(月)～平成28年1月3日(日)

定点種別 (定点数)	保健所 病名	福井	坂井	奥越	丹南	二州	若狭	計	前週	全国(52週)
インフルエンザ ¹ (32)	インフルエンザ ¹ (鳥インフルエンザ ¹ を除く)	1 0.09			8 1.00	2 0.50	5 1.67	16 0.50	7 0.22	3734 0.76
小児科 (22)	※1 RSウイルス 感染症	14 2.00	1 0.33	3 1.50	2 0.40	3 1.00		23 1.05	43 1.95	5756 1.83
	咽頭結膜熱	4 0.57	2 0.67	2 1.00				8 0.36	23 1.05	2045 0.65
	A群溶血性レンサ 球菌咽頭炎	13 1.86	10 3.33	4 2.00	11 2.20	5 1.67		43 1.95	94 4.27	9832 3.12
	感染性胃腸炎	49 7.00	5 1.67	1 0.50	30 6.00	23 7.67	4 2.00	112 5.09	158 7.18	31861 10.11
	水痘	3 0.43	2 0.67		3 0.60	1 0.33	1 0.50	10 0.45	3 0.14	2443 0.78
	手足口病									347 0.11
	伝染性紅斑	9 1.29	8 2.67		1 0.20	4 1.33	4 2.00	26 1.18	27 1.23	2616 0.83
	突発性発しん	2 0.29			1 0.20			3 0.14	4 0.18	1231 0.39
	百日咳	1 0.14						1 0.05		40 0.01
	ヘルパンギー ナ									96 0.03
流行性耳下腺 炎	1 0.14	1 0.33		1 0.20		1 0.50	4 0.18	8 0.36	2785 0.88	
眼科 (3)	急性出血性結膜 炎		*	*		*	*			9 0.01
	流行性角結膜 炎								1 0.33	592 0.87
基幹 (6)	細菌性髄膜炎									8 0.02
	無菌性髄膜炎									15 0.03
	マイコプラズマ肺 炎	1 0.50						1 0.17	4 0.67	322 0.68
	クラミジア肺炎(オウム 病は除く)									12 0.03
	※2 感染性胃腸 炎(ロタウイルス)									46 0.10
インフルエンザ (入院患者数)									41 0.09	

インフルエンザは、小児科定点+内科定点
細字は定点当たり患者数

*欄には定点はありません

(注) ※1は、平成15年11月5日以降届出対象疾患。
※2は、平成25年10月14日以降届出対象疾患。

◆福井県感染症発生動向調査(定点報告:五類感染症)

平成27年第53週 平成27年12月28日(月)～平成28年1月3日(日)

インフルエンザ 定点	インフルエ ンザ(鳥イン フルエンザ を除く)	小児科 定点	※1 RSウイ ルス感 染症	咽頭結 膜熱	A群溶 血性レ ンサ球 菌咽頭 炎	感染性 胃腸炎	水痘	手足口 病	伝染性 紅斑	突発性 発しん	百日咳	ヘルパ ンギー ナ	流行性 耳下腺 炎	眼科・基幹 定点	急性出血 性結膜炎	流行性角 結膜炎	細菌性髄 膜炎	無菌性髄 膜炎	マイコプラ ズマ肺炎	※2 感染 性胃腸炎 (ロタウイ ルス)	インフル エンザ(入 院患者 数)	
～5ヶ月		～5ヶ月	6							1				～5ヶ月								
～11ヶ月		～11ヶ月	9	1		8								～11ヶ月								
1歳		1歳	5	3	1	19	1			2				1歳								
2歳		2歳	2		1	20	1		2		1			2歳								
3歳		3歳	1	1	6	10			5				1	3歳								
4歳		4歳			13	9	2		3				1	4歳								
5歳		5歳			5	8	1		2				2	5歳								
6歳		6歳		2	6	4	3		4					6歳								
7歳		7歳		1		6	1		4					7歳								
8歳		8歳			2	3								8歳								
9歳		9歳			3	4			2					9歳								
10～14歳	8	10～14歳			3	14			2					10～14歳					1			
15～19歳		15～19歳				1								15～19歳								
20～29歳		20歳以上			3	6	1		2					20～29歳								
30～39歳	1													30～39歳								
40～49歳	5													40～49歳								
50～59歳	1													50～59歳								
60～69歳	1													60～69歳								
70～79歳														70歳以上								
80歳以上																						
合 計	16	合 計	23	8	43	112	10		26	3	1		4	合 計					1			
前期計	7	前期計	43	23	94	158	3		27	4			8	前期計		1			4			
当期間/前期	2.29	当期間/前期	0.53	0.35	0.46	0.71	3.33	***	0.96	0.75	***	***	0.5	当期間/前期	***		***	***	0.25	***	***	***
増減数	9	増減数	-20	-15	-51	-46	7		-1	-1	1		-4	増減数		-1			-3			

(注)※1は、平成15年11月5日以降届出対象疾患

***は前期計が“0”のとき

※2は、平成25年10月14日以降届出対象疾患

◆福井県感染症発生動向調査(定点報告:五類感染症月報分)

平成27年12月

[患者数:人]

	STD 定点数	性器クラミジア		性器ヘルペス		尖圭コンジローマ		淋菌感染症		合計		基幹 定点数	メチシリン耐性黄色ブドウ球菌感染症	ペニシリン耐性肺炎球菌感染症	薬剤耐性緑膿菌感染症	合計
		男	女	男	女	男	女	男	女	男	女					
福井	2	1	1	1	1	2				4	2	2				
坂井	1			1					1	2		0				
奥越	0											1				
丹南	1											1				
二州	1				1		1					2	1			
若狭	0											1				
合計	5	1	1	2	2	2	1	1	1	6	4	6	19	4		23
前期計	5	1	3	1	10		1	1		3	14	6	16	7		23
当期間/前期		1	0.33	2	0.2	***	1	1	***	2	0.29		1.19	0.57	***	1
増減数			-2	1	-8	2				3	-10		3	-3		

[定点当たり患者数:人/定点]

	STD 定点数	性器クラミジア		性器ヘルペス		尖圭コンジローマ		淋菌感染症		合計		基幹 定点数	メチシリン耐性黄色ブドウ球菌感染症	ペニシリン耐性肺炎球菌感染症	薬剤耐性緑膿菌感染症	合計
		男	女	男	女	男	女	男	女	男	女					
福井	2	0.50	0.50	0.50	0.50	1.00				2.00	1.00	2				
坂井	1			1.00				1.00		2.00		0				
奥越	0											1				
丹南	1											1				
二州	1				1.00		1.00					2.00	1			
若狭	0											1				
合計	5	0.20	0.20	0.40	0.40	0.40	0.20	0.20		1.20	0.80	6	3.17	0.67		3.83
全国11月	980	1.02	1.00	0.28	0.40	0.32	0.18	0.60	0.13	2.22	1.71	474	2.82	0.34	0.04	3.20

[年齢階層別患者数:人]

	STD	性器クラミジア		性器ヘルペス		尖圭コンジローマ		淋菌感染症		合計		基幹	メチシリン耐性黄色ブドウ球菌感染症	ペニシリン耐性肺炎球菌感染症	薬剤耐性緑膿菌感染症	合計
		男	女	男	女	男	女	男	女	男	女					
0歳																
1歳~4歳														1		1
5歳~9歳													1			1
10歳~14歳													1			1
15歳~19歳		1								1						
20歳~24歳							1				1					
25歳~29歳					1						1					
30歳~34歳			1	1						1	1					
35歳~39歳																
40歳~44歳						1				1						
45歳~49歳						1				1						
50歳~54歳													1			1
55歳~59歳																
60歳~64歳				1	1					1	1		1			1
65歳~69歳								1		1			1			1
70歳以上													14	3		17
合計		1	1	2	2	2	1	1	1	6	4		19	4		23
前期計		1	3	1	10		1	1		3	14		16	7		23
当期間/前期		1	0.33	2	0.2	***	1	1	***	2	0.29		1.19	0.57	***	1
増減数			-2	1	-8	2				3	-10		3	-3		

***は前期計が"0"のとき