

# 福井県感染症発生動向調査速報

<<平成27年>>

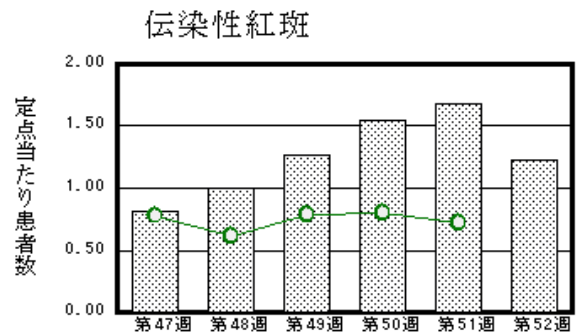
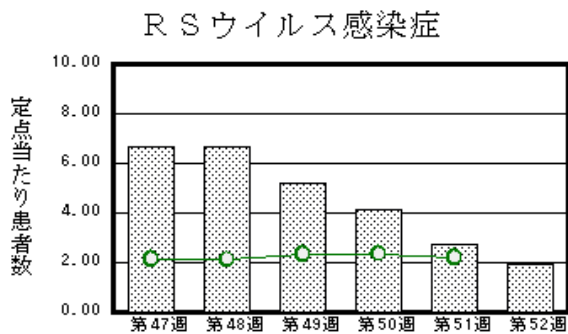
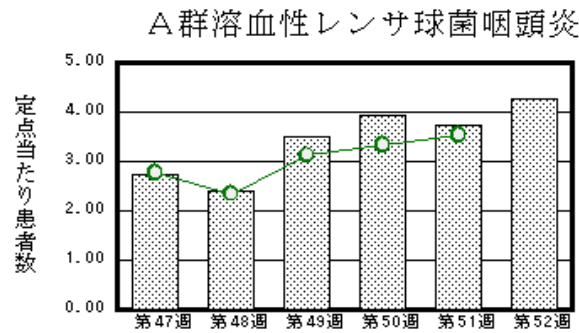
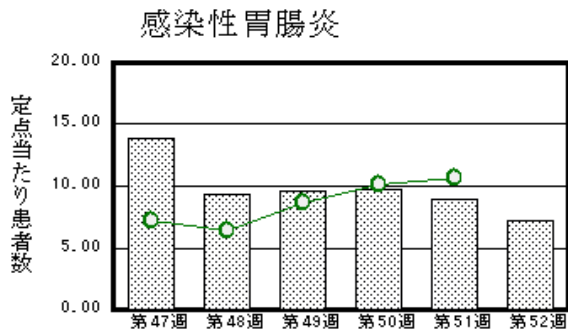
<週報> 第52週 (平成27年12月21日～12月27日)

発行日：平成28年1月6日

発行：福井県健康福祉部健康増進課  
福井県衛生環境研究センター  
kansan@erc.pref.fukui.jp

## ◆注目疾患の動向

- 【今週の上位5疾患】①感染性胃腸炎158名(7.18名) ②A群溶血性レンサ球菌咽頭炎94名(4.27名) ③RSウイルス感染症43名(1.95名) ④伝染性紅斑27名(1.23名) ⑤咽頭結膜熱23名(1.05名) ( )内は定点当たり人数
- 【報告数の多い疾患】①感染性胃腸炎(158名) ②A群溶血性レンサ球菌咽頭炎(94名) ③RSウイルス感染症(43名) ④伝染性紅斑(27名) ⑤咽頭結膜熱(23名)
- 【感染性胃腸炎】報告数は158名です。定点当たり報告数は減少しました(8.95名→7.18名)。地域別にみると、二州地区10.67名、丹南地区9.00名、福井地区8.14名、坂井地区4.33名、若狭地区3.00名、奥越地区2.50名の順となっています。
- 【A群溶血性レンサ球菌咽頭炎】報告数は94名です。定点当たりの報告数は増加しました(3.73名→4.27名)。地域別にみると、丹南地区7.40名、福井地区5.00名、坂井地区3.00名、奥越地区3.00名、二州地区2.33名の順となっています。
- 【RSウイルス感染症】報告数は43名です。定点当たり報告数は減少しました(2.73名→1.95名)。地域別にみると、二州地区4.33名、奥越地区3.00名、福井地区2.29名、若狭地区1.50名、丹南地区0.80名、坂井地区0.33名の順となっています。
- 【伝染性紅斑】報告数は27名です。定点当たり報告数は減少しました(1.68名→1.23名)。地域別にみると、坂井地区3.33名、二州地区2.33名、福井地区1.29名、丹南地区0.20名の順となっています。



※ 棒グラフは福井県、折れ線グラフは全国の数値を表しています。

◎ 各疾患の動向グラフについては福井県感染症情報のホームページをご覧ください。

## ◆感染症週報全国版の要点

2015年第50週号(12月7日～12月13日)要点

発生動向総覧	<第50週>伝染性紅斑の定点当たり報告数は2週連続で増加し、過去5年間の同時期と比較してかなり多い／その他最新動向
注目すべき感染症	<RSウイルス感染症> 例年、季節性インフルエンザに先行して、夏頃より始まり秋に入ると患者数が増加し、年末をピークに春まで流行が続くことが多い
感染症関連情報	◆病原体情報 <速報記事>ベトナム帰国者より風疹ウイルスが検出された症例ー三重県 ◆海外感染症情報 エボラ出血熱の発生状況／太平洋地域での症状・疾患サーベイランス報告(更新10)／鳥インフルエンザA(H7N9)の発生状況(更新13)／ラオスでワクチン由来のポリオが発生しています(更新2)／小頭症の発生についてーブラジル(更新2)／コンゴ民主共和国でコレラが流行しています
速報	<今週は該当記事はありません>

※ 詳細は国立感染症研究所感染症疫学センターのホームページをご覧ください。http://www.nih.go.jp/niid/ja/from-idsc.html

◆全数届出の感染症(福井県)

- 1類感染症:報告はありませんでした。
- 2類感染症:結核3名の報告がありました。
- 3類感染症:報告はありませんでした。
- 4類感染症:報告はありませんでした。
- 5類感染症全数把握対象:侵襲性肺炎球菌感染症2名の報告がありました。

◆福井県感染症発生動向調査

[定点報告:五類感染症(週報分)] 平成27年 第52週 平成27年12月21日(月)～平成27年12月27日(日)

定点種別 (定点数)	保健所 病名	福井	坂井	奥越	丹南	二州	若狭	計	前週	全国(51週)
インフルエンザ <sup>1</sup> (32)	インフルエンザ <sup>1</sup> (鳥インフルエンザ <sup>1</sup> を除く)	3 0.27					4 1.33	7 0.22	9 0.28	2270 0.46
小児科 (22)	※1 RSウイルス 感染症	16 2.29	1 0.33	6 3.00	4 0.80	13 4.33	3 1.50	43 1.95	60 2.73	6933 2.19
	咽頭結膜熱	3 0.43	1 0.33	9 4.50	8 1.60	2 0.67		23 1.05	36 1.64	2184 0.69
	A群溶血性レンサ 球菌咽頭炎	35 5.00	9 3.00	6 3.00	37 7.40	7 2.33		94 4.27	82 3.73	11193 3.54
	感染性胃腸炎	57 8.14	13 4.33	5 2.50	45 9.00	32 10.67	6 3.00	158 7.18	197 8.95	33709 10.67
	水痘					3 1.00		3 0.14	12 0.55	2753 0.87
	手足口病								1 0.05	396 0.13
	伝染性紅斑	9 1.29	10 3.33		1 0.20	7 2.33		27 1.23	37 1.68	2269 0.72
	突発性発しん	1 0.14		1 0.50	2 0.40			4 0.18	10 0.45	1369 0.43
	百日咳									48 0.02
	ヘルパンギー ナ									113 0.04
流行性耳下腺 炎	3 0.43			2 0.40	3 1.00		8 0.36	1 0.05	2984 0.94	
眼科 (3)	急性出血性結膜 炎		*	*		*	*			6 0.01
	流行性角結膜 炎	1 0.50						1 0.33	1 0.33	586 0.85
基幹 (6)	細菌性髄膜炎									8 0.02
	無菌性髄膜炎								1 0.17	20 0.04
	マイコプラズマ肺 炎	4 2.00						4 0.67		365 0.77
	クラミジア肺炎(オウム 病は除く)									11 0.02
	※2 感染性胃腸 炎(ロタウイルス)									44 0.09
	インフルエンザ (入院患者数)									25 0.05

インフルエンザは、小児科定点+内科定点  
細字は定点当たり患者数

\*欄には定点はありません

(注) ※1は、平成15年11月5日以降届出対象疾患。  
※2は、平成25年10月14日以降届出対象疾患。

◆福井県感染症発生動向調査(定点報告:五類感染症)

平成27年第52週 平成27年12月21日(月)～平成27年12月27日(日)

インフルエンザ 定点	インフルエ ンザ(鳥イン フルエンザ を除く)	小児科 定点	※1 RSウイ ルス感 染症	咽頭結 膜熱	A群溶 血性レ ンサ球 菌咽頭 炎	感染性 胃腸炎	水痘	手足口 病	伝染性 紅斑	突発性 発しん	百日咳	ヘルパ ンギー ナ	流行性 耳下腺 炎	眼科・基幹 定点	急性出血 性結膜炎	流行性角 結膜炎	細菌性髄 膜炎	無菌性髄 膜炎	マイコプラ ズマ肺炎	クラミジア 肺炎(オウ ム病を除 く)	※2 感染 性胃腸炎 (ロタウイ ルス)	インフル エンザ(入 院患者 数)	
～5ヶ月		～5ヶ月	15	1		1								～5ヶ月									
～11ヶ月		～11ヶ月	15	4		10				2				～11ヶ月									
1歳		1歳	9	6	2	26			1	2				1歳									
2歳		2歳	1	2	3	18			3				1	2歳									
3歳		3歳		1	9	12	1		4				1	3歳						1			
4歳		4歳	3	5	18	19			4				1	4歳					1				
5歳		5歳			13	9	1		3				1	5歳									
6歳		6歳			19	14	1		4					6歳									
7歳		7歳			7	8			1				1	7歳									
8歳		8歳			5	3			2				1	8歳									
9歳		9歳			4	9			3				1	9歳									
10～14歳	1	10～14歳			7	12			2				1	10～14歳									
15～19歳		15～19歳				3								15～19歳									
20～29歳	1	20歳以上		4	7	14								20～29歳		1							
30～39歳	1													30～39歳						2			
40～49歳	1													40～49歳									
50～59歳	1													50～59歳									
60～69歳	1													60～69歳									
70～79歳	1													70歳以上									
80歳以上																							
合 計	7	合 計	43	23	94	158	3		27	4			8	合 計		1				4			
前期計	9	前期計	60	36	82	197	12	1	37	10			1	前期計		1			1				
当期間/前期	0.78	当期間/前期	0.72	0.64	1.15	0.8	0.25		0.73	0.4	***	***	8	当期間/前期	***	1	***		***	***	***	***	***
増減数	-2	増減数	-17	-13	12	-39	-9	-1	-10	-6			7	増減数					-1	4			

(注)※1は、平成15年11月5日以降届出対象疾患

\*\*\*は前期計が“0”のとき

※2は、平成25年10月14日以降届出対象疾患