

福井県感染症発生動向調査速報

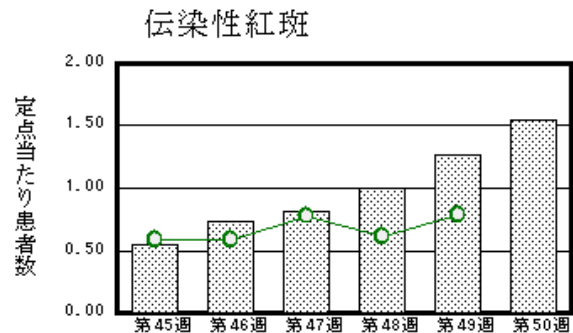
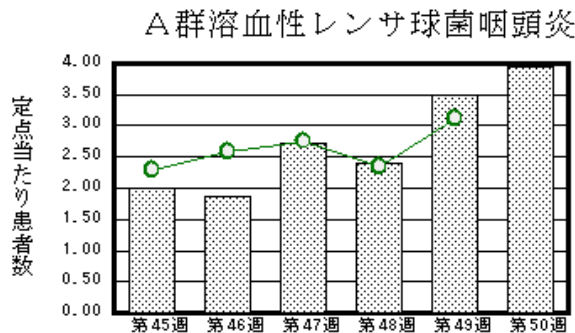
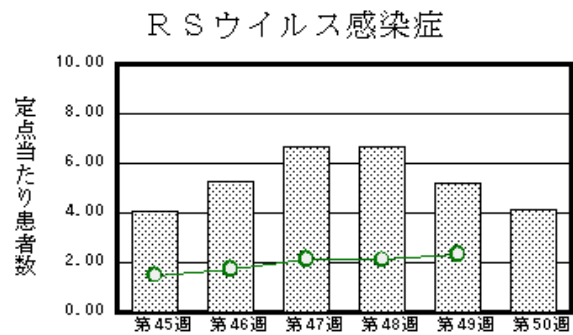
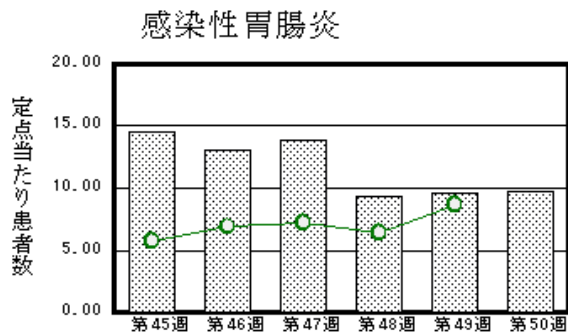
<<平成27年>>

<週報> 第50週 (平成27年12月7日～12月13日)
 <月報> 11月 (平成27年11月1日～11月30日)

発行日: 平成27年12月16日
 発行: 福井県健康福祉部健康増進課
 福井県衛生環境研究センター
 kansen@erc.pref.fukui.jp

◆注目疾患の動向

- 【今週の上位5疾患】①感染性胃腸炎214名(9.73名) ②RSウイルス感染症91名(4.14名) ③A群溶血性レンサ球菌咽頭炎87名(3.95名) ④伝染性紅斑34名(1.55名) ⑤咽頭結膜熱19名(0.86名) ()内は定点当たり人数
- 【報告数の多い疾患】①感染性胃腸炎(214名) ②RSウイルス感染症(91名) ③A群溶血性レンサ球菌咽頭炎(87名) ④伝染性紅斑(34名) ⑤咽頭結膜熱(19名)
- 【感染性胃腸炎】報告数は214名です。定点当たり報告数は増加しました(9.64名→9.73名)。地域別にみると、二州地区19.00名、福井地区11.71名、丹南地区9.20名、坂井地区6.33名、奥越地区3.50名、若狭地区1.50名の順となっています。
- 【RSウイルス感染症】報告数は91名です。定点当たりの報告数は減少しました(5.23名→4.14名)。地域別にみると、二州地区7.67名、福井地区5.86名、坂井地区4.33名、丹南地区2.00名、奥越地区1.50名、若狭地区0.50名の順となっています。
- 【A群溶血性レンサ球菌咽頭炎】報告数は87名です。定点当たり報告数は増加しました(3.50名→3.95名)。地域別にみると、二州地区5.67名、福井地区5.00名、丹南地区4.20名、坂井地区3.00名、奥越地区2.50名の順となっています。
- 【伝染性紅斑】報告数は34名です。定点当たり報告数は増加しました(1.27名→1.55名)。地域別にみると、坂井地区4.00名、二州地区3.00名、福井地区1.14名、丹南地区0.80名、若狭地区0.50名の順となっています。



※ 棒グラフは福井県、折れ線グラフは全国の数値を表しています。
 ◎ 各疾患の動向グラフについては福井県感染症情報のホームページをご覧ください。

◆感染症週報全国版の要点

2015年第48週号(11月23日～11月29日)要点

発生動向総覧	<第48週> 伝染性紅斑の定点当たり報告数は減少したが、過去5年間の同時期と比較してかなり多い/その他最新動向
注目すべき感染症	<今週は該当記事はありません>
感染症関連情報	◆病原体情報 <速報記事> 短期間の地域流行が示唆されたエンテロウイルスD68型検出の小児4症例ー仙台市/喘息様症状での入院者数とエンテロウイルスD68型流行との関連ーさいたま市/エンテロウイルスD68型が検出された麻痺症状を呈する小児症例を含む2症例ー青森県 ◆海外感染症情報 エボラ出血熱の発生状況/ジカウイルス発生状況についてーパラグアイ、メキシコ、ベネズエラ/世界におけるインフルエンザの流行状況(更新23)/アフリカにおける流行感染症の報告(更新2)/ジカウイルス発生状況についてーエルサルバドル及びグアテマラ/小頭症の発生についてーブラジル(更新)
速報	<今週は該当記事はありません>

※ 詳細は国立感染症研究所感染症疫学センターのホームページをご覧ください。http://www.nih.go.jp/niid/ja/from-idsc.html

◆全数届出の感染症(福井県)

1類感染症:報告はありませんでした。

2類感染症:報告はありませんでした。

(なお、結核は第49週に1名の報告がありました。)

3類感染症:報告はありませんでした。

4類感染症:報告はありませんでした。

5類感染症全数把握対象:カルバペネム耐性腸内細菌科細菌感染症1名の報告がありました。

◆福井県感染症発生動向調査

[定点報告:五類感染症(週報分)] 平成27年 第50週 平成27年12月7日(月)～平成27年12月13日(日)

定点種別 (定点数)	保健所 病名	福井	坂井	奥越	丹南	二州	若狭	計	前週	全国(49週)
インフルエンザ ^a (32)	インフルエンザ (鳥インフルエンザ ^a を除く)	1 0.09			3 0.38			4 0.13	8 0.25	1043 0.21
小児科 (22)	※1 RSウイルス 感染症	41 5.86	13 4.33	3 1.50	10 2.00	23 7.67	1 0.50	91 4.14	115 5.23	7311 2.32
	咽頭結膜熱	11 1.57	3 1.00	1 0.50		4 1.33		19 0.86	20 0.91	1827 0.58
	A群溶血性レンサ 球菌咽頭炎	35 5.00	9 3.00	5 2.50	21 4.20	17 5.67		87 3.95	77 3.50	9822 3.12
	感染性胃腸炎	82 11.71	19 6.33	7 3.50	46 9.20	57 19.00	3 1.50	214 9.73	212 9.64	27317 8.66
	水痘	1 0.14				1 0.33		2 0.09	5 0.23	2343 0.74
	手足口病	1 0.14	2 0.67		2 0.40			5 0.23	3 0.14	719 0.23
	伝染性紅斑	8 1.14	12 4.00		4 0.80	9 3.00	1 0.50	34 1.55	28 1.27	2480 0.79
	突発性発しん	5 0.71	2 0.67		3 0.60	4 1.33		14 0.64	11 0.50	1511 0.48
	百日咳									46 0.01
	ヘルパンギー ナ	2 0.29						2 0.09	2 0.09	152 0.05
流行性耳下腺 炎	6 0.86	1 0.33		1 0.20		1 0.50	9 0.41	5 0.23	2541 0.81	
眼科 (3)	急性出血性結膜 炎		*	*		*	*			16 0.02
	流行性角結膜 炎								1 0.33	582 0.85
基幹 (6)	細菌性髄膜炎									9 0.02
	無菌性髄膜炎	1 0.50						1 0.17	1 0.17	18 0.04
	マイコプラズマ肺 炎	1 0.50			1 1.00			2 0.33	2 0.33	403 0.85
	クラミジア肺炎(オウム 病は除く)									8 0.02
	※2 感染性胃腸 炎(ロタウイルス)						1 1.00	1 0.17		31 0.07
	インフルエンザ (入院患者数)									14 0.03

インフルエンザは、小児科定点+内科定点

*欄には定点はありません

細字は定点当たり患者数

(注) ※1は、平成15年11月5日以降届出対象疾患。

※2は、平成25年10月14日以降届出対象疾患。

◆福井県感染症発生動向調査(定点報告:五類感染症)

平成27年第50週 平成27年12月7日(月)～平成27年12月13日(日)

インフルエンザ 定点	インフルエ ンザ(鳥イン フルエンザ を除く)	小児科 定点	※1 RSウイ ルス感 染症	咽頭結 膜熱	A群溶 血性レ ンサ球 菌咽頭 炎	感染性 胃腸炎	水痘	手足口 病	伝染性 紅斑	突発性 発しん	百日咳	ヘルパ ンギー ナ	流行性 耳下腺 炎	眼科・基幹 定点	急性出血 性結膜炎	流行性角 結膜炎	細菌性髄 膜炎	無菌性髄 膜炎	マイコプラ ズマ肺炎	クラミジア 肺炎(オウ ム病を除 く)	※2 感染 性胃腸炎 (ロタウイ ルス)	インフル エンザ(入 院患者 数)	
～5ヶ月		～5ヶ月	23			3				1				～5ヶ月									
～11ヶ月		～11ヶ月	32	1	1	14		1	1	6				～11ヶ月									
1歳		1歳	23	5	6	46		1	2	5		1		1歳									
2歳		2歳	5	1	3	29		3	1	1			1	2歳									
3歳	1	3歳	1	2	10	20			4	1		1	2	3歳									
4歳	1	4歳	1	7	8	16	1		4				1	4歳									
5歳	1	5歳	1	2	9	12	1		8				1	5歳									
6歳	1	6歳	1	1	18	16			5					6歳									
7歳		7歳			6	9								7歳									
8歳		8歳	1		14	3			3				2	8歳					1				
9歳		9歳	1		5	6			1				1	9歳									
10～14歳		10～14歳	2		5	17			3					10～14歳									
15～19歳		15～19歳			1	8								15～19歳									
20～29歳		20歳以上			1	15			2				1	20～29歳									
30～39歳														30～39歳				1	1				
40～49歳														40～49歳									
50～59歳														50～59歳									
60～69歳														60～69歳									
70～79歳														70歳以上								1	
80歳以上																							
合 計	4	合 計	91	19	87	214	2	5	34	14		2	9	合 計				1	2			1	
前期計	8	前期計	115	20	77	212	5	3	28	11		2	5	前期計		1		1	2				
当期間/前期	0.5	当期間/前期	0.79	0.95	1.13	1.01	0.4	1.67	1.21	1.27	***	1	1.8	当期間/前期	***		***	1	1	***	***	***	
増減数	-4	増減数	-24	-1	10	2	-3	2	6	3			4	増減数		-1						1	

(注)※1は、平成15年11月5日以降届出対象疾患

***は前期計が“0”のとき

※2は、平成25年10月14日以降届出対象疾患

◆福井県感染症発生動向調査(定点報告:五類感染症月報分)

平成27年11月

[患者数:人]

	STD 定点数	性器クラミジア		性器ヘルペス		尖圭コンジローマ		淋菌感染症		合計		基幹 定点数	メチシリン耐性黄色ブドウ球菌感染症	ペニシリン耐性肺炎球菌感染症	薬剤耐性緑膿菌感染症	合計
		男	女	男	女	男	女	男	女	男	女					
福井	2	1	1	1	10		1			2	12	2				
坂井	1								1	1		0				
奥越	0											1				
丹南	1		1								1	1				
二州	1		1								1	1				
若狭	0											1				
合計	5	1	3	1	10		1	1		3	14	6	16	7		23
前期計	5	1			3	1	2			2	5	6	13	6		19
当期間/前期		1	***	***	3.33		0.5	***	***	1.5	2.8		1.23	1.17	***	1.21
増減数			3	1	7	-1	-1	1		1	9		3	1		4

[定点当たり患者数:人/定点]

	STD 定点数	性器クラミジア		性器ヘルペス		尖圭コンジローマ		淋菌感染症		合計		基幹 定点数	メチシリン耐性黄色ブドウ球菌感染症	ペニシリン耐性肺炎球菌感染症	薬剤耐性緑膿菌感染症	合計
		男	女	男	女	男	女	男	女	男	女					
福井	2	0.50	0.50	0.50	5.00		0.50			1.00	6.00	2				
坂井	1							1.00		1.00		0				
奥越	0											1				
丹南	1		1.00								1.00	1				
二州	1		1.00								1.00	1				
若狭	0											1				
合計	5	0.20	0.60	0.20	2.00		0.20	0.20		0.60	2.80	6	2.67	1.17		3.83
全国11月	980	1.02	1.00	0.28	0.40	0.32	0.18	0.60	0.13	2.22	1.71	473	2.82	0.34	0.04	3.20

[年齢階層別患者数:人]

	STD	性器クラミジア		性器ヘルペス		尖圭コンジローマ		淋菌感染症		合計		基幹	メチシリン耐性黄色ブドウ球菌感染症	ペニシリン耐性肺炎球菌感染症	薬剤耐性緑膿菌感染症	合計
		男	女	男	女	男	女	男	女	男	女					
0歳													4			4
1歳～4歳														3		3
5歳～9歳																
10歳～14歳																
15歳～19歳																
20歳～24歳			1								1		1			1
25歳～29歳		1	1		1					1	2					
30歳～34歳																
35歳～39歳			1		1		1				3					
40歳～44歳					2						2					
45歳～49歳					1						1					
50歳～54歳					1						1					
55歳～59歳				1						1						
60歳～64歳					1						1		2			2
65歳～69歳					3			1		1	3		2	2		4
70歳以上													7	2		9
合計		1	3	1	10		1	1		3	14		16	7		23
前期計		1			3	1	2			2	5		13	6		19
当期間/前期		1	***	***	3.33		0.5	***	***	1.5	2.8		1.23	1.17	***	1.21
増減数			3	1	7	-1	-1	1		1	9		3	1		4

***は前期計が"0"のとき