

福井県感染症発生動向調査速報

<<平成27年>>

<週報> 第49週 (平成27年11月30日～12月6日)

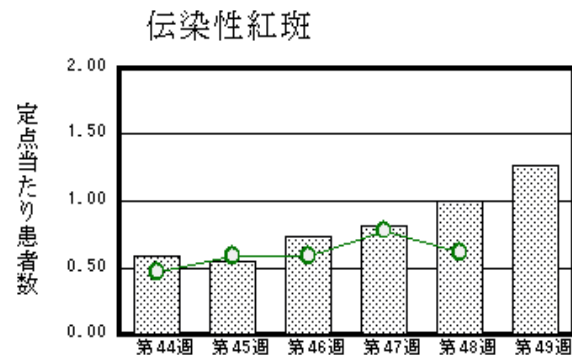
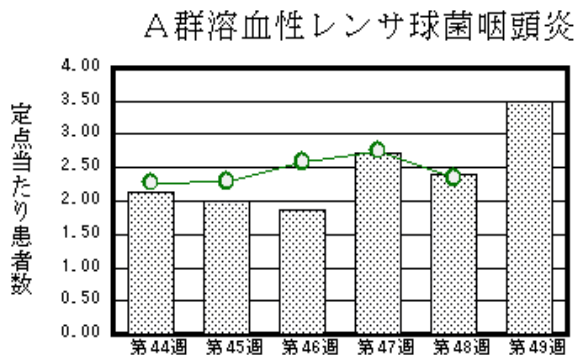
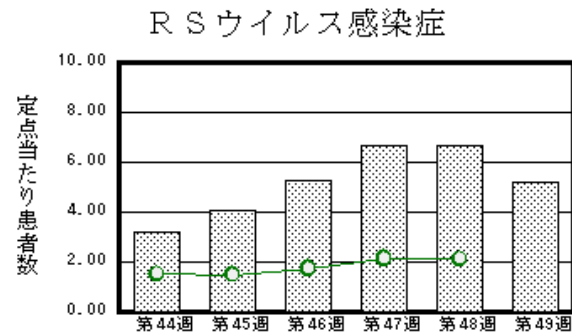
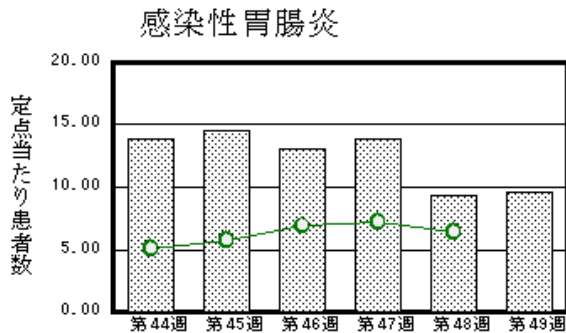
発行日: 平成27年12月9日

<月報> 11月 (平成27年11月1日～11月30日)

発行: 福井県健康福祉部健康増進課
福井県衛生環境研究センター
kansen@erc.pref.fukui.jp

◆注目疾患の動向

- 【今週の上位5疾患】①感染性胃腸炎212名(9.64名) ②RSウイルス感染症115名(5.23名) ③A群溶血性レンサ球菌咽頭炎77名(3.50名) ④伝染性紅斑28名(1.27名) ⑤咽頭結膜熱20名(0.91名) ()内は定点当たり人数
- 【報告数の多い疾患】①感染性胃腸炎(212名) ②RSウイルス感染症(115名) ③A群溶血性レンサ球菌咽頭炎(77名) ④伝染性紅斑(28名) ⑤咽頭結膜熱(20名)
- 【感染性胃腸炎】報告数は212名です。定点当たり報告数は増加しました(9.36名→9.64名)。地域別にみると、二州地区15.67名、福井地区11.71名、坂井地区9.33名、丹南地区8.40名、奥越地区4.00名、若狭地区2.50名の順となっています。
- 【RSウイルス感染症】報告数は115名です。定点当たりの報告数は減少しました(6.68名→5.23名)。地域別にみると、福井地区7.57名、二州地区7.00名、坂井地区5.67名、奥越地区3.50名、丹南地区3.40名の順となっています。
- 【A群溶血性レンサ球菌咽頭炎】報告数は77名です。定点当たり報告数は増加しました(2.41名→3.50名)。地域別にみると、福井地区4.86名、丹南地区4.40名、坂井地区4.00名、二州地区2.33名、奥越地区1.00名の順となっています。
- 【伝染性紅斑】報告数は28名です。定点当たり報告数は増加しました(1.00名→1.27名)。地域別にみると、坂井地区5.67名、二州地区1.67名、福井地区0.71名、丹南地区0.20名の順となっています。



※ 棒グラフは福井県、折れ線グラフは全国の数値を表しています。

◎ 各疾患の動向グラフについては福井県感染症情報のホームページをご覧ください。

◆感染症週報全国版の要点

2015年第47週号(11月16日～11月22日)要点

発生動向総覧	<第47週>伝染性紅斑の定点当たり報告数は3週連続で増加し、過去5年間の同時期と比較してかなり多い/その他最新動向
注目すべき感染症	<今週は該当記事はありません>
感染症関連情報	<ul style="list-style-type: none"> ◆病原体情報 <速報記事>エンテロウイルスD68型が検出された麻痺症状を呈する小児症例を含む2症例ー青森県 ◆海外感染症情報 エボラ出血熱の発生状況/エボラ出血熱の再出現ーリベリア/イラクでコレラが流行しています(更新2)/タンザニアでコレラが流行しています(更新2)/ラオスでワクチン由来のポリオが発生しています(更新)/デング熱の流行状況について(更新11)/小頭症の発生についてーブラジル ◆その他 インフルエンザ流行レベルマップ 2015/16シーズン
速報	<今週は該当記事はありません>

※ 詳細は国立感染症研究所感染症疫学センターのホームページをご覧ください。http://www.nih.go.jp/niid/ja/from-idsc.html

◆全数届出の感染症(福井県)

- 1類感染症:報告はありませんでした。
- 2類感染症:結核2名の報告がありました。
- 3類感染症:報告はありませんでした。
- 4類感染症:報告はありませんでした。
- 5類感染症全数把握対象:カルバペネム耐性腸内細菌科細菌感染症1名の報告がありました。

◆福井県感染症発生動向調査

[定点報告:五類感染症(週報分)] 平成27年 第49週 平成27年11月30日(月)～平成27年12月6日(日)

定点種別 (定点数)	保健所 病名	福井	坂井	奥越	丹南	二州	若狭	計	前週	全国(48週)
インフルエンザ ¹ (32)	インフルエンザ (鳥インフルエンザ ¹ を除く)	5 0.45				3 0.75		8 0.25	7 0.22	831 0.17
小児科 (22)	※1 RSウイルス 感染症	53 7.57	17 5.67	7 3.50	17 3.40	21 7.00		115 5.23	147 6.68	6598 2.11
	咽頭結膜熱	8 1.14	3 1.00	3 1.50	2 0.40	4 1.33		20 0.91	19 0.86	1436 0.46
	A群溶血性レンサ 球菌咽頭炎	34 4.86	12 4.00	2 1.00	22 4.40	7 2.33		77 3.50	53 2.41	7353 2.35
	感染性胃腸炎	82 11.71	28 9.33	8 4.00	42 8.40	47 15.67	5 2.50	212 9.64	206 9.36	20077 6.42
	水痘	1 0.14	1 0.33		3 0.60			5 0.23	5 0.23	2021 0.65
	手足口病	1 0.14		1 0.50	1 0.20			3 0.14	2 0.09	838 0.27
	伝染性紅斑	5 0.71	17 5.67		1 0.20	5 1.67		28 1.27	22 1.00	1893 0.61
	突発性発しん	4 0.57	3 1.00		2 0.40		2 1.00	11 0.50	4 0.18	1410 0.45
	百日咳									59 0.02
	ヘルパンギー ナ	2 0.29						2 0.09	3 0.14	155 0.05
流行性耳下腺 炎	4 0.57		1 0.50				5 0.23	5 0.23	2401 0.77	
眼科 (3)	急性出血性結膜 炎		*	*		*	*			4 0.01
	流行性角結膜 炎	1 0.50						1 0.33		582 0.86
基幹 (6)	細菌性髄膜炎		*							6 0.01
	無菌性髄膜炎	1 0.50						1 0.17		17 0.04
	マイコプラズマ肺 炎	2 1.00						2 0.33	1 0.17	311 0.66
	クラミジア肺炎(オウム 病は除く)									9 0.02
	※2 感染性胃腸 炎(ロタウイルス)									21 0.04
	インフルエンザ (入院患者数)									17 0.04

インフルエンザは、小児科定点+内科定点

*欄には定点はありません

細字は定点当たり患者数

(注) ※1は、平成15年11月5日以降届出対象疾患。

※2は、平成25年10月14日以降届出対象疾患。

◆福井県感染症発生動向調査(定点報告:五類感染症)

平成27年第49週 平成27年11月30日(月)～平成27年12月6日(日)

インフルエンザ 定点	インフルエ ンザ(鳥イン フルエンザ を除く)	小児科 定点	※1 RSウイ ルス感 染症	咽頭結 膜熱	A群溶 血性レ ンサ球 菌咽頭 炎	感染性 胃腸炎	水痘	手足口 病	伝染性 紅斑	突発性 発しん	百日咳	ヘルパ ンギー ナ	流行性 耳下腺 炎	眼科・基幹 定点	急性出血 性結膜炎	流行性角 結膜炎	細菌性髄 膜炎	無菌性髄 膜炎	マイコプラ ズマ肺炎	※2 感染 性胃腸炎 (ロタウイ ルス)	インフル エンザ(入 院患者 数)	
～5ヶ月		～5ヶ月	23			1				1				～5ヶ月								
～11ヶ月		～11ヶ月	11	2		10				2				～11ヶ月								
1歳		1歳	37	4	1	47	2	2	1	6		1		1歳								
2歳		2歳	24	3	4	24	1	1	4	2		1	2	2歳								
3歳	1	3歳	18	4	9	23	2		5					3歳								
4歳		4歳	2	4	15	16			1				1	4歳								
5歳	1	5歳			14	21			4				2	5歳								
6歳		6歳			9	17			4					6歳					1			
7歳		7歳		1	7	11			3					7歳								
8歳		8歳		1	9	7			1					8歳								
9歳		9歳			3	5			2					9歳								
10～14歳		10～14歳		1	4	13			1					10～14歳								
15～19歳		15～19歳			1	2								15～19歳								
20～29歳	3	20歳以上			1	15			2					20～29歳								
30～39歳														30～39歳					1			
40～49歳	2													40～49歳		1		1				
50～59歳	1													50～59歳								
60～69歳														60～69歳								
70～79歳														70歳以上								
80歳以上																						
合 計	8	合 計	115	20	77	212	5	3	28	11		2	5	合 計		1		1	2			
前期計	7	前期計	147	19	53	206	5	2	22	4		3	5	前期計					1			
当期間/前期	1.14	当期間/前期	0.78	1.05	1.45	1.03	1	1.5	1.27	2.75	***	0.67	1	当期間/前期	***	***	***	***	2	***	***	***
増減数	1	増減数	-32	1	24	6		1	6	7		-1		増減数		1		1	1			

(注)※1は、平成15年11月5日以降届出対象疾患

***は前期計が“0”のとき

※2は、平成25年10月14日以降届出対象疾患

◆福井県感染症発生動向調査(定点報告:五類感染症月報分)

平成27年11月

[患者数:人]

	STD 定点数	性器クラミジア		性器ヘルペス		尖圭コンジローマ		淋菌感染症		合計		基幹 定点数	メチシリン耐性黄色ブドウ球菌感染症	ペニシリン耐性肺炎球菌感染症	薬剤耐性緑膿菌感染症	合計
		男	女	男	女	男	女	男	女	男	女					
福井	2	1	1	1	10		1			2	12	2				
坂井	1								1	1		0				
奥越	0											1				
丹南	1		1								1	1				
二州	1		1								1	1				
若狭	0											1				
合計	5	1	3	1	10		1	1		3	14	6	16	7		23
前期計	5	1			3	1	2			2	5	6	13	6		19
当期間/前期		1	***	***	3.33		0.5	***	***	1.5	2.8		1.23	1.17	***	1.21
増減数			3	1	7	-1	-1	1		1	9		3	1		4

[定点当たり患者数:人/定点]

	STD 定点数	性器クラミジア		性器ヘルペス		尖圭コンジローマ		淋菌感染症		合計		基幹 定点数	メチシリン耐性黄色ブドウ球菌感染症	ペニシリン耐性肺炎球菌感染症	薬剤耐性緑膿菌感染症	合計
		男	女	男	女	男	女	男	女	男	女					
福井	2	0.50	0.50	0.50	5.00		0.50			1.00	6.00	2				
坂井	1							1.00		1.00		0				
奥越	0											1				
丹南	1		1.00								1.00	1				
二州	1		1.00								1.00	1				
若狭	0											1				
合計	5	0.20	0.60	0.20	2.00		0.20	0.20		0.60	2.80	6	2.67	1.17		3.83
全国10月	978	1.07	1.16	0.28	0.45	0.35	0.19	0.60	0.13	2.30	1.93	473	2.91	0.36	0.03	3.30

[年齢階層別患者数:人]

	STD	性器クラミジア		性器ヘルペス		尖圭コンジローマ		淋菌感染症		合計		基幹	メチシリン耐性黄色ブドウ球菌感染症	ペニシリン耐性肺炎球菌感染症	薬剤耐性緑膿菌感染症	合計
		男	女	男	女	男	女	男	女	男	女					
0歳													4			4
1歳～4歳														3		3
5歳～9歳																
10歳～14歳																
15歳～19歳																
20歳～24歳			1								1		1			1
25歳～29歳		1	1		1					1	2					
30歳～34歳																
35歳～39歳			1		1		1				3					
40歳～44歳					2						2					
45歳～49歳					1						1					
50歳～54歳					1						1					
55歳～59歳				1						1						
60歳～64歳					1						1		2			2
65歳～69歳					3			1		1	3		2	2		4
70歳以上													7	2		8
合計		1	3	1	10		1	1		3	14		16	7		23
前期計		1			3	1	2			2	5		13	6		19
当期間/前期		1	***	***	3.33		0.5	***	***	1.5	2.8		1.23	1.17	***	1.21
増減数			3	1	7	-1	-1	1		1	9		3	1		4

***は前期計が"0"のとき