

福井県感染症発生動向調査速報

<<平成27年>>

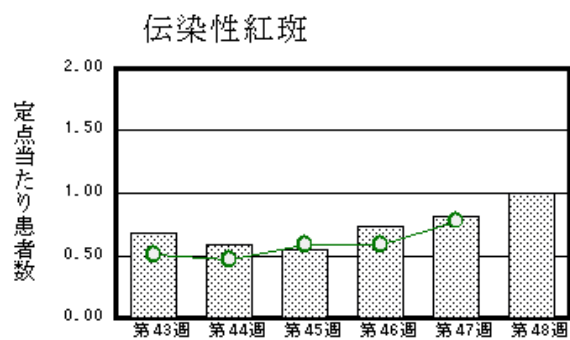
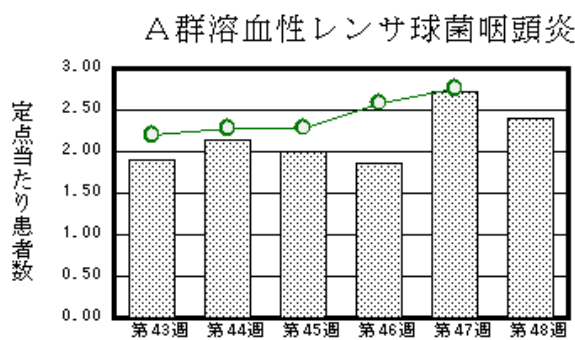
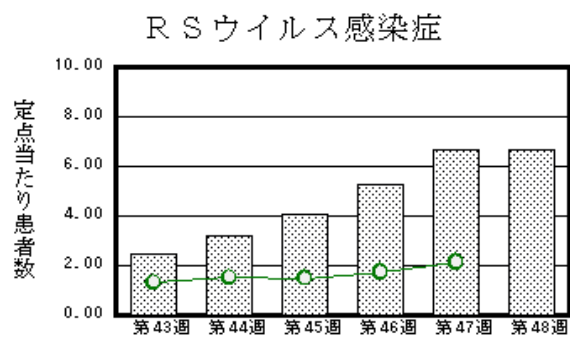
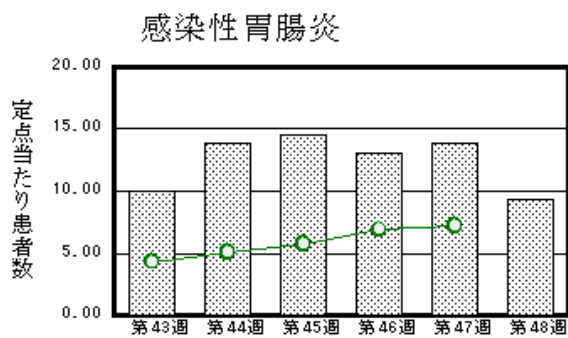
<週報> 第48週 (平成27年11月23日～11月29日)

発行日：平成27年12月2日

発行：福井県健康福祉部健康増進課
福井県衛生環境研究センター
kansen@erc.pref.fukui.jp

◆注目疾患の動向

- 【今週の上位5疾患】①感染性胃腸炎206名(9.36名) ②RSウイルス感染症147名(6.68名) ③A群溶血性レンサ球菌咽頭炎53名(2.41名) ④伝染性紅斑22名(1.00名) ⑤咽頭結膜熱19名(0.86名) ()内は定点当たり人数
- 【報告数の多い疾患】①感染性胃腸炎(206名) ②RSウイルス感染症(147名) ③A群溶血性レンサ球菌咽頭炎(53名) ④伝染性紅斑(22名) ⑤咽頭結膜熱(19名)
- 【感染性胃腸炎】報告数は206名です。定点当たり報告数は減少しました(13.91名→9.36名)。地域別にみると、二州地区14.00名、福井地区11.14名、丹南地区9.40名、坂井地区7.00名、奥越地区6.00名、若狭地区3.00名の順となっています。
- 【RSウイルス感染症】報告数は147名です。定点当たりの報告数は増加しました(6.64名→6.68名)。地域別にみると、福井地区10.29名、奥越地区10.00名、二州地区6.67名、坂井地区6.00名、丹南地区3.00名、若狭地区1.00名の順となっています。
- 【A群溶血性レンサ球菌咽頭炎】報告数は53名です。定点当たり報告数は減少しました(2.73名→2.41名)。地域別にみると、二州地区3.67名、奥越地区2.50名、福井地区2.43名、丹南地区2.40名、坂井地区2.33名、若狭地区0.50名の順となっています。
- 【伝染性紅斑】報告数は22名です。定点当たり報告数は増加しました(0.82名→1.00名)。地域別にみると、坂井地区3.33名、二州地区1.33名、福井地区1.14名の順となっています。



※ 棒グラフは福井県、折れ線グラフは全国の数値を表しています。

◎ 各疾患の動向グラフについては福井県感染症情報のホームページをご覧ください。

◆感染症週報全国版の要点

2015年第46週号(11月9日～11月15日)要点

| | |
|----------|--|
| 発生動向総覧 | <第46週> 伝染性紅斑の定点当たり報告数は2週連続で増加し、過去5年間の同時期と比較してかなり多い/その他最新動向 |
| 注目すべき感染症 | <今週は該当記事はありません> |
| 感染症関連情報 | <ul style="list-style-type: none"> ◆病原体情報 <速報記事> 2015年秋における小児に喘息発作入院増加とエンテロウイルスD68型流行との関連ー三重県津市 ◆海外感染症情報 エボラ出血熱の発生状況/中東呼吸器症候群(MERS)の発生状況(更新79)/世界におけるインフルエンザの流行状況(更新22)/急性呼吸器症候群ー韓国/ジカウイルス発生状況についてースリナム(更新)/鳥インフルエンザA(H7N9)の発生状況(更新12) |
| 速報 | <今週は該当記事はありません> |

※ 詳細は国立感染症研究所感染症疫学センターのホームページをご覧ください。 <http://www.nih.go.jp/niid/ja/from-idsc.html>

◆全数届出の感染症(福井県)

- 1類感染症:報告はありませんでした。
- 2類感染症:結核2名の報告がありました。
- 3類感染症:報告はありませんでした。
- 4類感染症:A型肝炎1名、レジオネラ症1名の報告がありました。
- 5類感染症全数把握対象:カルバペネム耐性腸内細菌科細菌感染症1名の報告がありました。

◆福井県感染症発生動向調査

[定点報告:五類感染症(週報分)] 平成27年 第48週 平成27年11月23日(月)～平成27年11月29日(日)

| 定点種別 (定点数) | 保健所 病名 | 福井 | 坂井 | 奥越 | 丹南 | 二州 | 若狭 | 計 | 前週 | 全国(47週) |
|------------------------------|---|----------|---------|----------|---------|----------|--------|----------|-----------|------------|
| インフルエンザ ¹ (32) | インフルエンザ (鳥インフルエンザ ¹ を除く) | 4 0.36 | | 3 1.00 | | | | 7 0.22 | 14 0.44 | 919 0.19 |
| 小児科 (22) | ※1 RSウイルス 感染症 | 72 10.29 | 18 6.00 | 20 10.00 | 15 3.00 | 20 6.67 | 2 1.00 | 147 6.68 | 146 6.64 | 6687 2.13 |
| | 咽頭結膜熱 | 8 1.14 | | 4 2.00 | 5 1.00 | 2 0.67 | | 19 0.86 | 18 0.82 | 1477 0.47 |
| | A群溶血性レンサ 球菌咽頭炎 | 17 2.43 | 7 2.33 | 5 2.50 | 12 2.40 | 11 3.67 | 1 0.50 | 53 2.41 | 60 2.73 | 8667 2.76 |
| | 感染性胃腸炎 | 78 11.14 | 21 7.00 | 12 6.00 | 47 9.40 | 42 14.00 | 6 3.00 | 206 9.36 | 306 13.91 | 22494 7.18 |
| | 水痘 | 1 0.14 | 2 0.67 | | 2 0.40 | | | 5 0.23 | 16 0.73 | 1888 0.60 |
| | 手足口病 | | | 2 1.00 | | | | 2 0.09 | 3 0.14 | 1210 0.39 |
| | 伝染性紅斑 | 8 1.14 | 10 3.33 | | | 4 1.33 | | 22 1.00 | 18 0.82 | 2455 0.78 |
| | 突発性発しん | 3 0.43 | | 1 0.50 | | | | 4 0.18 | 8 0.36 | 1648 0.53 |
| | 百日咳 | | | | | | | | | 68 0.02 |
| | ヘルパンギー ナ | 1 0.14 | | | 2 0.40 | | | 3 0.14 | 1 0.05 | 212 0.07 |
| | 流行性耳下腺 炎 | 2 0.29 | 2 0.67 | | | | 1 0.50 | 5 0.23 | 4 0.18 | 2110 0.67 |
| 眼科 (3) | 急性出血性結膜 炎 | | * | * | | * | * | | | 3 0.00 |
| | 流行性角結膜 炎 | | | | | | | | | 613 0.90 |
| 基幹 (6) | 細菌性髄膜炎 | | | | | | | | | 14 0.03 |
| | 無菌性髄膜炎 | | | | | | | | | 19 0.04 |
| | マイコプラズマ肺 炎 | 1 0.50 | | | | | | 1 0.17 | 3 0.50 | 319 0.68 |
| | クラミジア肺炎(オウム 病は除く) | | | | | | | | | 13 0.03 |
| | ※2 感染性胃腸 炎(ロタウイルス) | | | | | | | | | 18 0.04 |
| | インフルエンザ (入院患者数) | | | | | | | | 1 0.17 | 17 0.04 |

インフルエンザは、小児科定点+内科定点

*欄には定点はありません

細字は定点当たり患者数

(注) ※1は、平成15年11月5日以降届出対象疾患。

※2は、平成25年10月14日以降届出対象疾患。

◆福井県感染症発生動向調査(定点報告:五類感染症)

平成27年第48週 平成27年11月23日(月)～平成27年11月29日(日)

| インフルエンザ 定点 | インフル エンザ(鳥イン フルエンザ を除く) | 小児科 定点 | ※1 RSウイ ルス感 染症 | 咽頭結 膜熱 | A群溶 血性レ ンサ球 菌咽頭 炎 | 感染性 胃腸炎 | 水痘 | 手足口 病 | 伝染性 紅斑 | 突発性 発しん | 百日咳 | ヘルパ ンギー ナ | 流行性 耳下腺 炎 | 眼科・基幹 定点 | 急性出血 性結膜炎 | 流行性角 結膜炎 | 細菌性髄 膜炎 | 無菌性髄 膜炎 | マイコプラ ズマ肺炎 | ※2 感染 性胃腸炎 (ロタウイ ルス) | インフル エンザ(入 院患者 数) | |
|---------------|----------------------------------|-----------|-------------------------|-----------|-------------------------------|------------|------|----------|-----------|------------|-----|-----------------|-----------------|-------------|--------------|-------------|------------|------------|---------------|-------------------------------|----------------------------|-----|
| ～5ヶ月 | 1 | ～5ヶ月 | 38 | | | 3 | | | | | | | | ～5ヶ月 | | | | | | | | |
| ～11ヶ月 | | ～11ヶ月 | 21 | | | 11 | | | | 2 | | | | ～11ヶ月 | | | | | | | | |
| 1歳 | | 1歳 | 52 | 8 | 3 | 31 | 1 | 2 | 1 | 2 | | 2 | 2 | 1歳 | | | | | | | | |
| 2歳 | | 2歳 | 21 | 2 | 4 | 35 | | | | | | 1 | 1 | 2歳 | | | | | | | | |
| 3歳 | | 3歳 | 7 | 4 | 5 | 18 | 1 | | 5 | | | | 1 | 3歳 | | | | | | | | |
| 4歳 | 2 | 4歳 | 6 | | 4 | 23 | | | 2 | | | | | 4歳 | | | | | | | | |
| 5歳 | | 5歳 | 1 | 2 | 3 | 18 | 1 | | 3 | | | | 1 | 5歳 | | | | | | | | |
| 6歳 | | 6歳 | 1 | | 5 | 13 | | | 1 | | | | | 6歳 | | | | | | | | |
| 7歳 | | 7歳 | | 1 | 10 | 15 | | | 4 | | | | | 7歳 | | | | | | | | |
| 8歳 | | 8歳 | | 2 | 5 | 6 | 1 | | 3 | | | | | 8歳 | | | | | | | | |
| 9歳 | | 9歳 | | | 2 | 5 | | | | | | | | 9歳 | | | | | | | | |
| 10～14歳 | | 10～14歳 | | | 10 | 15 | 1 | | | | | | | 10～14歳 | | | | | 1 | | | |
| 15～19歳 | | 15～19歳 | | | | 2 | | | | | | | | 15～19歳 | | | | | | | | |
| 20～29歳 | | 20歳以上 | | | 2 | 11 | | | 3 | | | | | 20～29歳 | | | | | | | | |
| 30～39歳 | | | | | | | | | | | | | | 30～39歳 | | | | | | | | |
| 40～49歳 | 1 | | | | | | | | | | | | | 40～49歳 | | | | | | | | |
| 50～59歳 | 1 | | | | | | | | | | | | | 50～59歳 | | | | | | | | |
| 60～69歳 | 1 | | | | | | | | | | | | | 60～69歳 | | | | | | | | |
| 70～79歳 | 1 | | | | | | | | | | | | | 70歳以上 | | | | | | | | |
| 80歳以上 | | | | | | | | | | | | | | | | | | | | | | |
| 合 計 | 7 | 合 計 | 147 | 19 | 53 | 206 | 5 | 2 | 22 | 4 | | 3 | 5 | 合 計 | | | | | 1 | | | |
| 前期計 | 14 | 前期計 | 146 | 18 | 60 | 306 | 16 | 3 | 18 | 8 | | 1 | 4 | 前期計 | | | | | 3 | | | 1 |
| 当期間/前期 | 0.5 | 当期間/前期 | 1.01 | 1.06 | 0.88 | 0.67 | 0.31 | 0.67 | 1.22 | 0.5 | *** | 3 | 1.25 | 当期間/前期 | *** | *** | *** | *** | 0.33 | *** | *** | *** |
| 増減数 | -7 | 増減数 | 1 | 1 | -7 | -100 | -11 | -1 | 4 | -4 | | 2 | 1 | 増減数 | | | | | -2 | | | -1 |

(注)※1は、平成15年11月5日以降届出対象疾患

***は前期計が“0”のとき

※2は、平成25年10月14日以降届出対象疾患