

福井県感染症発生動向調査速報

<<平成27年>>

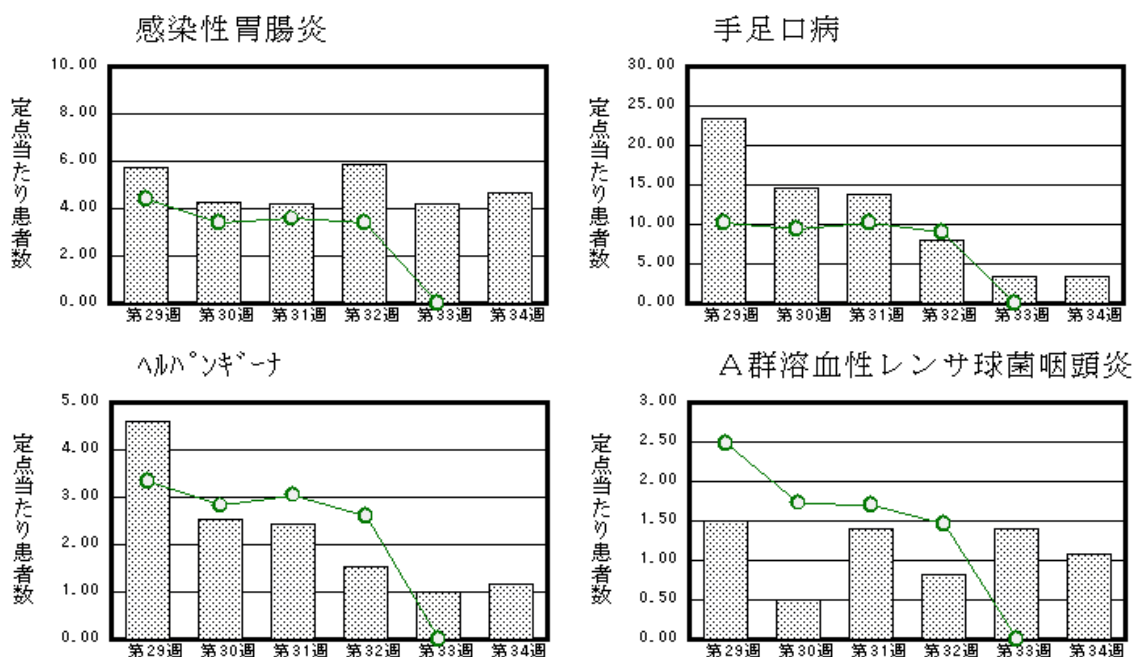
<週報> 第34週 (平成27年 8月17日～8月23日)

発行日：平成27年8月26日

発行：福井県健康福祉部健康増進課
福井県衛生環境研究センター
kansen@erc.pref.fukui.jp

◆注目疾患の動向

- 【今週の上位5疾患】①感染性胃腸炎102名(4.64名) ②手足口病77名(3.50名) ③ヘルパンギーナ26名(1.18名) ④A群溶血性レンサ球菌咽頭炎24名(1.09名) ⑤突発性発しん21名(0.95名)
()内は定点当たり人数
- 【報告数の多い疾患】①感染性胃腸炎(102名) ②手足口病(77名) ③ヘルパンギーナ(26名) ④A群溶血性レンサ球菌咽頭炎(24名) ⑤突発性発しん(21名)
- 【感染性胃腸炎】報告数は102名です。定点当たり報告数は増加しました(4.23名→4.64名)。地域別にみると、福井地区5.86名、奥越地区5.00名、坂井地区4.67名、丹南地区4.20名、二州地区4.00名、若狭地区2.00名の順となっています。
- 【手足口病】報告数は77名です。定点当たり報告数は増加しました(3.45名→3.50名)。地域別にみると、二州地区10.00名、丹南地区3.60名、福井地区2.86名、坂井地区2.00名、若狭地区1.00名、奥越地区0.50名の順となっています。
- 【ヘルパンギーナ】報告数は26名です。定点当たり報告数は増加しました(1.00名→1.18名)。地域別にみると、奥越地区2.00名、二州地区1.67名、福井地区1.29、坂井地区1.00名、丹南地区0.80名、若狭地区0.50名の順となっています。
- 【A群溶血性レンサ球菌咽頭炎】報告数は24名です。定点当たりの報告数は減少しました(1.41名→1.09名)。地域別にみると、奥越地区1.50名、丹南地区1.40名、福井地区1.00名、坂井地区1.00名、若狭地区1.00名、二州地区0.67名の順となっています。



※ 棒グラフは福井県、折れ線グラフは全国の数値を表しています。

◎ 各疾患の動向グラフについては福井県感染症情報のホームページをご覧ください。

◆感染症週報全国版の要点

2015年第32週号(8月3日～8月9日)要点

発生動向総覧	<第32週>A群溶血性レンサ球菌咽頭炎の定点当たり報告数は第29週以降減少が続いているが、過去5年間の同時期と比較してかなり多い/その他最新動向
注目すべき感染症	<今週は該当記事はありません>
病原体情報	◆海外感染症情報 エボラ出血熱の発生状況/韓国における中東呼吸器症候群(MERS)の発生状況(更新34・35)/中東呼吸器症候群(MERS)の発生状況(更新59)/アメリカ大陸でのコレラの流行状況(更新3)/アメリカ大陸における麻しんの流行(更新2)/世界におけるインフルエンザの流行状況(更新15)/チクングニア熱の発生-スペイン/ポリオの発生-マダガスカル/カリブ海諸国におけるチクングニア熱の患者の発生状況(更新7)
速報	<今週は該当記事はありません>

※ 詳細は国立感染症研究所感染症疫学センターのホームページをご覧ください。http://www.nih.go.jp/niid/ja/from-idsc.html

◆全数届出の感染症(福井県)

- 1類感染症: 報告はありませんでした。
- 2類感染症: 結核2名の報告がありました。
(なお、結核は第33週に1名の報告がありました。)
- 3類感染症: 腸管出血性大腸菌感染症1名の報告がありました(下表参照)。
- 4類感染症: 報告はありませんでした。
- 5類感染症全数把握対象: カルバペネム耐性腸内細菌科細菌感染症1名の報告がありました。

疾病名	腸管出血性大腸菌感染症(3類感染症)	
患者	女児 1名	
血清型	O26	
主な症状	水様性下痢	
感染原因・感染経路	調査中	
平成27年	福井県	有症者 10名、無症者7名
	全国	1,868名(8月9日現在)
平成26年同時期届出累計	有症者 21名、無症者 12名、全国 2,109名	

◆福井県感染症発生動向調査

[定点報告:五類感染症(週報分)] 平成27年 第34週 平成27年8月17日(月)～平成27年8月23日(日)

定点種別	保健所	福井	坂井	二州	若狭	奥越	丹南	計	前週	全国(33週)
インフルエンザ(32)	インフルエンザ(鳥インフルエンザを除く)									231 0.05
小児科(22)	※1 RSウイルス感染症	2 0.29				3 1.50	3 0.60	8 0.36	2 0.09	906 0.30
	咽頭結膜熱	2 0.29			1 0.50		4 0.80	7 0.32	10 0.45	1085 0.36
	A群溶血性レンサ球菌咽頭炎	7 1.00	3 1.00	2 0.67	2 1.00	3 1.50	7 1.40	24 1.09	31 1.41	3108 1.03
	感染性胃腸炎	41 5.86	14 4.67	12 4.00	4 2.00	10 5.00	21 4.20	102 4.64	93 4.23	7446 2.47
	水痘						2 0.40	2 0.09	3 0.14	673 0.22
	手足口病	20 2.86	6 2.00	30 10.00	2 1.00	1 0.50	18 3.60	77 3.50	76 3.45	17823 5.90
	伝染性紅斑	3 0.43	1 0.33	1 0.33			1 0.20	6 0.27	2 0.09	1143 0.38
	突発性発しん	5 0.71	5 1.67	2 0.67	1 0.50	5 2.50	3 0.60	21 0.95	3 0.14	1330 0.44
	百日咳								1 0.05	38 0.01
	ヘルパンギーナ	9 1.29	3 1.00	5 1.67	1 0.50	4 2.00	4 0.80	26 1.18	22 1.00	5144 1.70
眼科(3)	流行性耳下腺炎			3 1.00	4 2.00	1 0.50		8 0.36	7 0.32	1315 0.44
	急性出血性結膜炎		*	*	*	*				6 0.01
基幹(6)	流行性角結膜炎	1 0.50					1 1.00	2 0.67	1 0.33	425 0.64
	細菌性髄膜炎	1 0.50						1 0.17	3 0.50	12 0.03
	無菌性髄膜炎	2 1.00						2 0.33		33 0.07
	マイコプラズマ肺炎		*		2 2.00			2 0.33		238 0.50
	クラミジア肺炎(オウム病は除く)									7 0.01
	※2 感染性胃腸炎(ロタウイルス)									8 0.02
インフルエンザ(入院患者数)									※3	

インフルエンザは、小児科定点+内科定点

*欄には定点はありません

細字は定点当たり患者数

(注) ※1は、平成15年11月5日以降届出対象疾患。

※2は、平成25年10月14日以降届出対象疾患。

※3は、2014/2015シーズンの全国の集計は第20週で終了いたしました。

◆福井県感染症発生動向調査(定点報告:五類感染症)

平成27年第34週 平成27年8月17日(月)～平成27年8月23日(日)

インフルエンザ 定点	インフルエ ンザ(鳥イン フルエンザ を除く)	小児科 定点	※1 R Sウイ ルス感 染症	咽頭結 膜熱	A群溶 血性レ ンサ球 菌咽頭 炎	感染性 胃腸炎	水痘	手足口 病	伝染性 紅斑	突発性 発しん	百日咳	ヘルパ ンギー ナ	流行性 耳下腺 炎	眼科・基幹 定点	急性出血 性結膜炎	流行性角 結膜炎	細菌性髄 膜炎	無菌性髄 膜炎	マイコプラ ズマ肺炎	※2 感染 性胃腸炎 (ロタウイ ルス)	インフル エンザ(入 院患者数)	
～5ヶ月		～5ヶ月	2			2								～5ヶ月								
～11ヶ月		～11ヶ月	4			8	1	10		8		3		～11ヶ月								
1歳		1歳	2	2	1	14		36		11		12		1歳								
2歳		2歳			1	9		13	1	1		3	1	2歳								
3歳		3歳		1	4	10		5	1	1		4	2	3歳								
4歳		4歳			1	10		2				2		4歳								
5歳		5歳		3	4	8		5	2			1	2	5歳					1			
6歳		6歳			3	9	1	2					1	6歳					1			
7歳		7歳		1	6	2		1					1	7歳								
8歳		8歳			2	5			2					8歳								
9歳		9歳				2		1					1	9歳								
10～14歳		10～14歳				6		1				1		10～14歳			1					
15～19歳		15～19歳			2	8								15～19歳								
20～29歳		20歳以上				9		1						20～29歳								
30～39歳														30～39歳								
40～49歳														40～49歳	2		2					
50～59歳														50～59歳								
60～69歳														60～69歳								
70～79歳														70歳以上								
80歳以上																						
合 計		合 計	8	7	24	102	2	77	6	21		26	8	合 計		2	1	2	2			
前期計		前期計	2	10	31	93	3	76	2	3	1	22	7	前期計		1	3					
当期間/前期	***	当期間/前期	4	0.7	0.77	1.1	0.67	1.01	3	7		1.18	1.14	当期間/前期	***	2	0.33	***	***	***	***	***
増減数		増減数	6	-3	-7	9	-1	1	4	18	-1	4	1	増減数		1	-2	2	2			

(注)※1は、平成15年11月5日以降届出対象疾患

***は前期計が“0”のとき

※2は、平成25年10月14日以降届出対象疾患