

# 福井県感染症発生動向調査速報

<<平成27年>>

<週報> 第6週 (平成27年2月2日～2月8日)

発行日：平成27年2月12日

<月報> 第1月 (平成27年1月1日～1月31日)

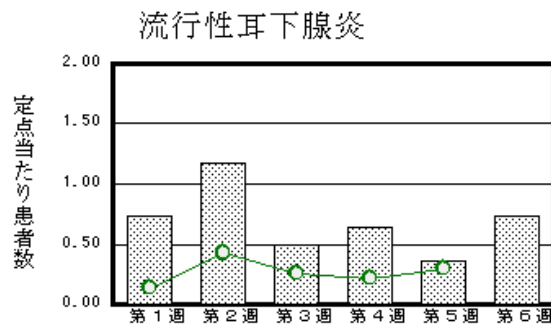
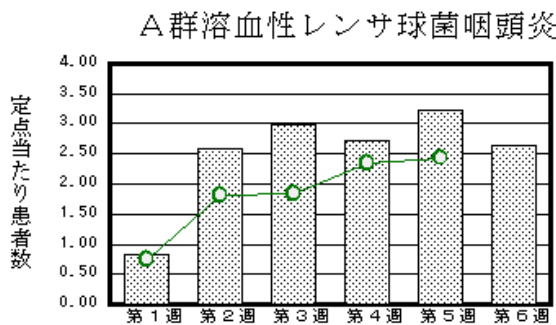
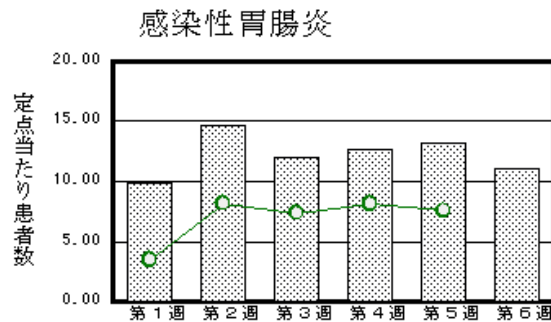
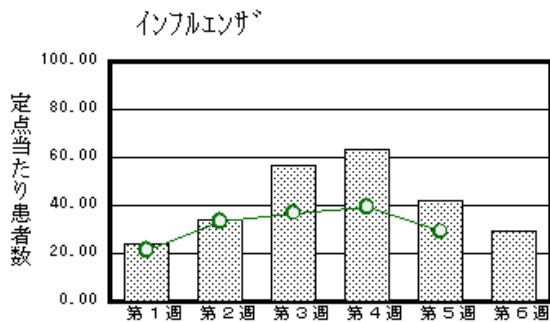
発行：福井県健康福祉部健康増進課

福井県衛生環境研究センター

kansen@erc.pref.fukui.jp

## ◆注目疾患の動向

- 【今週の上位5疾患】①インフルエンザ945名(29.53名) ②感染性胃腸炎243名(11.05名) ③A群溶血性レンサ球菌咽頭炎58名(2.64名) ④流行性耳下腺炎16名(0.73名) ⑤突発性発しん15名(0.68名)  
( )内は定点当たり人数
- 【報告数の多い疾患】①インフルエンザ(945名) ②感染性胃腸炎(243名) ③A群溶血性レンサ球菌咽頭炎(58名) ④流行性耳下腺炎(16名) ⑤突発性発しん(15名)
- 【インフルエンザ】報告数は945名です。定点当たり報告数は減少しました(42.06名→29.53名)。地域別にみると、奥越地47.00名、福井地区31.82名、丹南地区31.63名、坂井地区23.00名、二州地区19.00名、若狭地区18.67名の順となっています。
- 【感染性胃腸炎】報告数は243名です。定点当たり報告数は減少しました(13.14名→11.05名)。地域別にみると、坂井地区14.67名、福井地区12.57名、二州地区12.00名、丹南地区10.40名、奥越地区8.00名、若狭地区3.50名の順となっています。
- 【A群溶血性レンサ球菌咽頭炎】報告数は58名です。定点当たり報告数は減少しました(3.23名→2.64名)。地域別にみると、坂井地区4.33名、二州地区4.00名、丹南地区2.80名、福井地区2.14名、奥越地区2.00名の順となっています。
- 【流行性耳下腺炎】報告数は16名です。定点当たり報告数は増加しました(0.36名→0.73名)。地域別にみると、奥越地区4.50名、福井地区0.71名、若狭地区0.50名、二州地区0.33名の順となっています。



※ 棒グラフは福井県、折れ線グラフは全国の数値を表しています。

◎ 各疾患の動向グラフについては福井県感染症情報のホームページをご覧ください。

## ◆感染症週報全国版の要点

2015年第4週号(1月19日～1月25日)要点

発生動向総覧	<第4週>A群溶血性レンサ球菌咽頭炎の定点当たり報告数は3週連続で増加し、過去5年間の同時期と比較してやや多い/その他最新動向
注目すべき感染症	<インフルエンザ>2014/2015年シーズンは若年層を中心とした流行が依然として続いており、インフルエンザの感染対策を引き続き行っていく必要がある
病原体情報	◆病原体情報<速報記事> <分離・検出情報>インフルエンザウイルス分離・検出状況/ノロウイルス等検出状況/麻疹ウイルス分離・検出状況/A型肝炎ウイルス分離・検出状況/RSウイルス分離・検出状況 ◆世界におけるインフルエンザの流行状況(更新1)/ヒトと動物に共通するインフルエンザ感染症の概況(更新1)/エボラウイルス病の発生状況/鳥インフルエンザA(H7N9)の発生状況(更新2)/西アフリカのエボラ流行(2014)に関するIHR緊急委員会の第4回会合に関する声明/中東呼吸器症候群(MERS)の発生状況(更新5)
速報	<今週は該当記事はありません>

※ 詳細は国立感染症研究所感染症疫学センターのホームページをご覧ください。http://www.nih.go.jp/niid/ja/from-idsc.html

◆全数届出の感染症(福井県)

- 1類感染症:報告はありませんでした。
- 2類感染症:結核2名の報告がありました。
- 3類感染症:報告はありませんでした。
- 4類感染症:報告はありませんでした。
- 5類感染症全数把握対象:劇症型溶血性レンサ球菌感染症1名の報告がありました。

◆福井県感染症発生動向調査

[定点報告:五類感染症(週報分)] 平成27年 第6週 平成27年2月2日(月)～平成27年2月8日(日)

定点種別 (定点数)	保健所 病名	福井	坂井	二州	若狭	奥越	丹南	計	前週	全国(5週)
インフルエンザ <sup>*</sup> (32)	インフルエンザ (鳥インフルエンザ <sup>*</sup> を除く)	350 31.82	69 23.00	76 19.00	56 18.67	141 47.00	253 31.63	945 29.53	1346 42.06	144063 29.11
小児科 (22)	※1 RSウイルス 感染症	4 0.57	2 0.67	1 0.33			2 0.40	9 0.41	24 1.09	2240 0.71
	咽頭結膜熱	3 0.43	4 1.33			2 1.00	2 0.40	11 0.50	9 0.41	820 0.26
	A群溶血性レンサ 球菌咽頭炎	15 2.14	13 4.33	12 4.00		4 2.00	14 2.80	58 2.64	71 3.23	7724 2.44
	感染性胃腸炎	88 12.57	44 14.67	36 12.00	7 3.50	16 8.00	52 10.40	243 11.05	289 13.14	23870 7.55
	水痘	4 0.57	3 1.00	1 0.33			1 0.20	9 0.41	18 0.82	1399 0.44
	手足口病			1 0.33		5 2.50	4 0.80	10 0.45	10 0.45	1077 0.34
	伝染性紅斑		1 0.33					1 0.05	1 0.05	1235 0.39
	突発性発しん	7 1.00		3 1.00	1 0.50	1 0.50	3 0.60	15 0.68	8 0.36	1300 0.41
	百日咳									38 0.01
	ヘルパンギー ナ									51 0.02
流行性耳下腺 炎	5 0.71		1 0.33	1 0.50	9 4.50		16 0.73	8 0.36	962 0.30	
眼科 (3)	急性出血性結膜 炎		*	*	*	*				13 0.02
	流行性角結膜 炎									270 0.39
基幹 (6)	細菌性髄膜炎	1 0.50						1 0.17	1 0.17	10 0.02
	無菌性髄膜炎									17 0.04
	マイコプラズマ肺 炎	1 0.50						1 0.17		102 0.22
	クラミア肺炎(オウム 病は除く)									4 0.01
	※2 感染性胃腸 炎(ロタウイルス)						1 1.00	1 0.17		70 0.15
	インフルエンザ <sup>*</sup> (入院 患者数)	7 3.50				5 5.00	3 3.00	15 2.50		1078 2.31

インフルエンザは、小児科定点+内科定点  
細字は定点当たり患者数

\*欄には定点はありません

(注) ※1は、平成15年11月5日以降届出対象疾患。  
※2は、平成25年10月14日以降届出対象疾患。

◆福井県感染症発生動向調査(定点報告:五類感染症)

平成27年第6週

平成27年2月2日(月)～平成27年2月8日(日)

インフルエンザ 定点	インフルエ ンザ(鳥イン フルエンザ を除く)	小児科 定点	※1 RSウイ ルス感 染症	咽頭結 膜熱	A群溶 血性レ ンサ球 菌咽頭 炎	感染性 胃腸炎	水痘	手足口 病	伝染性 紅斑	突発性 発しん	百日咳	ヘルパ ンギー ナ	流行性 耳下腺 炎	眼科・基幹 定点	急性出血 性結膜炎	流行性角 結膜炎	細菌性髄 膜炎	無菌性髄 膜炎	マイコプラ ズマ肺炎	クラミジア 肺炎(オウ ム病を除 く)	※2 感染 性胃腸炎 (ロタウイ ルス)	インフル エンザ(入 院患者 数)	
～5ヶ月	2	～5ヶ月	3			1				2				～5ヶ月									
～11ヶ月	15	～11ヶ月	1	3		13	1			7				～11ヶ月									
1歳	51	1歳	2	3		33	2	3		6			1	1歳									1
2歳	44	2歳	1	2	6	24	1	2					2	2歳									
3歳	58	3歳	1	1	7	29	2	1						3歳								1	
4歳	51	4歳	1	1	5	27	2	4	1				2	4歳									
5歳	57	5歳			8	26	1						7	5歳									1
6歳	53	6歳			9	24							2	6歳									
7歳	40	7歳			7	8							1	7歳									
8歳	40	8歳			5	13								8歳									
9歳	36	9歳			3	6								9歳									
10～14歳	161	10～14歳		1	6	18							1	10～14歳									2
15～19歳	31	15～19歳				2								15～19歳									
20～29歳	45	20歳以上			2	19								20～29歳									1
30～39歳	76													30～39歳									
40～49歳	49													40～49歳						1			
50～59歳	49													50～59歳									
60～69歳	38													60～69歳			1						1
70～79歳	25													70歳以上									9
80歳以上	24																						
合計	945	合計	9	11	58	243	9	10	1	15			16	合計			1		1			1	15
前期計	1346	前期計	24	9	71	289	18	10	1	8			8	前期計			1						15
当期間/前期	0.7	当期間/前期	0.38	1.22	0.82	0.84	0.5	1	1	1.88	***	***	2	当期間/前期	***	***	1	***	***	***	***	***	1
増減数	-401	増減数	-15	2	-13	-46	-9			7			8	増減数					1			1	

(注)※1は、平成15年11月5日以降届出対象疾患

\*\*\*は前期計が“0”のとき

※2は、平成25年10月14日以降届出対象疾患

◆福井県感染症発生動向調査(定点報告:五類感染症月報分)

平成27年1月

[患者数:人]

	STD 定点数	性器クラミジア		性器ヘルペス		尖圭コンジローマ		淋菌感染症		合計		基幹 定点数	メチシリン 耐性黄色 ブドウ球 菌感染症	ペニシリン 耐性肺炎 球菌感 染症	薬剤耐 性緑膿 菌感 染症	薬剤耐 性アシ ネクター 感染症	合計
		男	女	男	女	男	女	男	女	男	女						
福井	2		3	1	2		1	1		2	6	2					
坂井	1	1						1		2		0					
二州	1		3								3	1					
若狭	0											1					
奥越	0											1					
丹南	1	1						1		2		1					
合計	5	2	6	1	2		1	3		6	9	6	12	7			19
前期計	5	1	1		2	2	1	1		4	4	6	15	13			28
当期間/前期		2	6	***	1		1	3	***	1.5	2.25		0.8	0.54	***	***	0.68
増減数		1	5	1		-2		2		2	5		-3	-6			-9

[定点当たり患者数:人/定点]

	STD 定点数	性器クラミジア		性器ヘルペス		尖圭コンジローマ		淋菌感染症		合計		基幹 定点数	メチシリン 耐性黄色 ブドウ球 菌感染症	ペニシリン 耐性肺炎 球菌感 染症	薬剤耐 性緑膿 菌感 染症	薬剤耐 性アシ ネクター 感染症	合計
		男	女	男	女	男	女	男	女	男	女						
福井	2		1.50	0.50	1.00		0.50	0.50		1.00	3.00	2					
坂井	1	1.00						1.00		2.00		0					
二州	1		3.00								3.00	1					
若狭	0											1					
奥越	0											1					
丹南	1	1.00						1.00		2.00		1					
合計	5	0.40	1.20	0.20	0.40		0.20	0.60		1.20	1.80	6	2.00	1.17			3.17
全国12月	961	0.86	0.99	0.25	0.44	0.22	0.17	0.59	0.15	1.92	1.75	472	2.93	0.43	0.03		3.39

[年齢階層別患者数:人]

	STD	性器クラミジア		性器ヘルペス		尖圭コンジローマ		淋菌感染症		合計		基幹	メチシリン 耐性黄色 ブドウ球 菌感染症	ペニシリン 耐性肺炎 球菌感 染症	薬剤耐 性緑膿 菌感 染症	薬剤耐 性アシ ネクター 感染症	合計
		男	女	男	女	男	女	男	女	男	女						
0歳																	
1歳～4歳														2			2
5歳～9歳													1				1
10歳～14歳																	
15歳～19歳																	
20歳～24歳			2								2						
25歳～29歳		1						2		3							
30歳～34歳			1		1			1		1	2						
35歳～39歳			2		1					1	2						
40歳～44歳			1				1				2		1				1
45歳～49歳		1								1							
50歳～54歳																	
55歳～59歳					1						1		1				1
60歳～64歳																	
65歳～69歳													1				1
70歳以上													8	5			13
合計		2	6	1	2		1	3		6	9		12	7			19
前期計		1	1		2	2	1	1		4	4		15	13			28
当期間/前期		2	6	***	1		1	3	***	1.5	2.25		0.8	0.54	***	***	0.68
増減数		1	5	1		-2		2		2	5		-3	-6			-9

\*\*\*は前期計が"0"のとき