

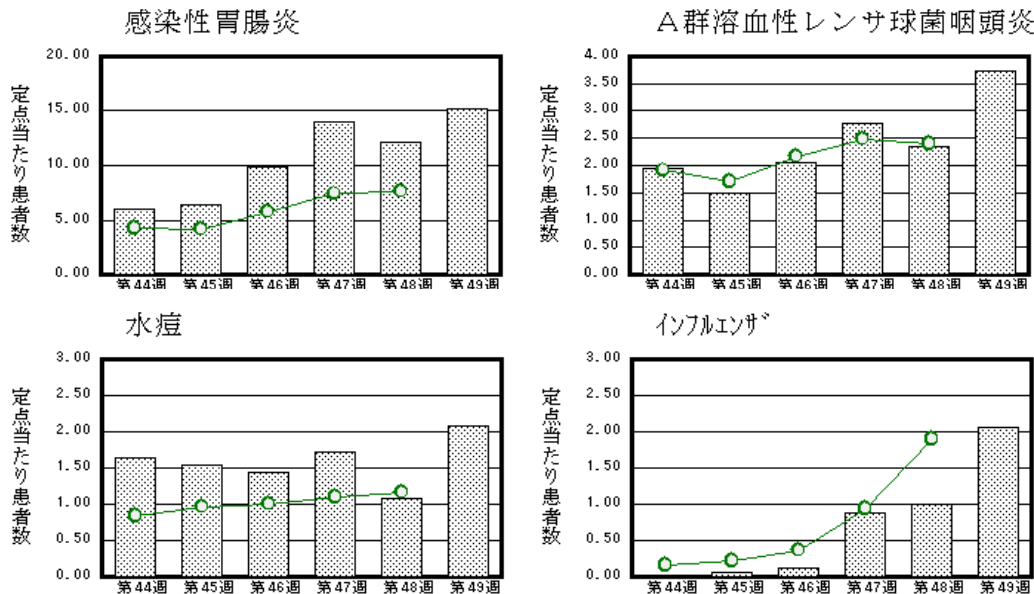
福井県感染症発生動向調査速報

<<平成26年>>

<週報> 第49週 (平成26年12月1日～12月7日) 発行日: 平成26年12月10日
 <月報> 第11月 (平成26年11月1日～11月30日) 発行: 福井県健康福祉部健康増進課
 福井県衛生環境研究センター
 kansen@erc.pref.fukui.jp

◆注目疾患の動向

- 【今週の上位5疾患】①感染性胃腸炎333名(15.14名) ②A群溶血性レンサ球菌咽頭炎82名(3.73名) ③水痘46名(2.09名) ④インフルエンザ66名(2.06名) ⑤RSウイルス感染症38名(1.73名)
 ()内は定点当たり人数
- 【報告数の多い疾患】①感染性胃腸炎(333名) ②A群溶血性レンサ球菌咽頭炎(82名) ③インフルエンザ(66名) ④水痘(46名) ⑤RSウイルス感染症(38名)
- 【感染性胃腸炎】報告数は333名です。定点当たり報告数は増加しました(12.18名→15.14名)。地域別にみると、福井地区19.00名、二州地区18.00名、丹南地区16.40名、坂井地区16.33名、奥越地区4.00名、若狭地3.50名の順となっています。
- 【A群溶血性レンサ球菌咽頭炎】報告数は82名です。定点当たり報告数は増加しました(2.36名→3.73名)。地域別にみると、二州地区9.67名、奥越地区8.00名、丹南地区5.00名、福井地区1.14名、坂井地区1.00名、若狭地区0.50名の順となっています。
- 【水痘】報告数は46名です。定点当たり報告数は増加しました(1.09名→2.09名)。地域別にみると、坂井地区3.33名、二州地区3.33名、丹南地区2.80名、福井地区1.57名、若狭地区0.50名の順となっています。
- 【インフルエンザ】報告数は66名です。定点当たり報告数は増加しました(1.00名→2.06名)。地域別にみると、二州地区2.75名、福井地区2.55名、丹南地区2.38名、坂井地区1.67名、若狭地区0.67名、奥越地区0.33名の順となっています。



※ 棒グラフは福井県、折れ線グラフは全国の数値を表しています。
 © 各疾患の動向グラフについては福井県感染症情報のホームページをご覧ください。

◆感染症週報全国版の要点

2014年第47週号(11月17日～11月23日) 要点

発生動向総覧	<第47週>インフルエンザの定点当たり報告数は第43週以降増加が続いている/その他最新動向
注目すべき感染症	<梅毒 2014年における報告数増加と疫学的特徴>特に2013年以降に増加傾向の著しい梅毒患者についてMSMが中心である一方で、男性の異性間性的接触による感染の報告数も増加傾向にある
感染症関連情報	◆病原体情報<速報記事>大阪市内大規模病院におけるカルバペネム耐性腸内細菌科細菌の長期間にわたる院内伝播 <分離・検出情報>インフルエンザウイルス分離・検出状況/ノロウイルス等検出状況/麻疹ウイルス分離・検出状況/A型肝炎ウイルス分離・検出状況/RSウイルス分離・検出状況 ◆海外感染症情報 中東呼吸器症候群(MERS)の発生状況について(更新46)/マダガスカルにおけるペストについて/エボラ対応に関するロードマップ(更新22・23)/コンゴ民主共和国におけるエボラの終息宣言/デング熱の流行状況について(更新1)/マリで新たに2例のエボラウイルス病患者を確認/カリブ海諸国におけるチクングニア熱の患者の発生状況について(更新15) ◆その他 インフルエンザ流行レベルマップ 2014/2015シーズン
速報	<今週は該当記事はありません>

※ 詳細は国立感染症研究所感染症疫学センターのホームページをご覧ください。http://www.nih.go.jp/niid/ja/from-idsc.html

◆全数届出の感染症(福井県)

- 1類感染症: 報告はありませんでした。
- 2類感染症: 結核1名の報告がありました。
- 3類感染症: 報告はありませんでした。
- 4類感染症: 報告はありませんでした。
- 5類感染症全数把握対象: 報告はありませんでした。

◆福井県感染症発生動向調査

[定点報告: 五類感染症(週報分)] 平成26年 第49週 平成26年12月1日(月)～平成26年12月7日(日)

定点種別 (定点数)	保健所 病名	福井	坂井	二州	若狭	奥越	丹南	計	前週	全国(48週)
インフルエンザ (32)	インフルエンザ (鳥インフルエンザ を除く)	28 2.55	5 1.67	11 2.75	2 0.67	1 0.33	19 2.38	66 2.06	32 1.00	9396 1.90
小児科 (22)	※1 RSウイルス 感染症	14 2.00		15 5.00	6 3.00	1 0.50	2 0.40	38 1.73	32 1.45	5495 1.74
	咽頭結膜熱	6 0.86	3 1.00				6 1.20	15 0.68	18 0.82	1685 0.53
	A群溶血性レンサ 球菌咽頭炎	8 1.14	3 1.00	29 9.67	1 0.50	16 8.00	25 5.00	82 3.73	52 2.36	7554 2.40
	感染性胃腸炎	133 19.00	49 16.33	54 18.00	7 3.50	8 4.00	82 16.40	333 15.14	268 12.18	24147 7.66
	水痘	11 1.57	10 3.33	10 3.33	1 0.50		14 2.80	46 2.09	24 1.09	3680 1.17
	手足口病	4 0.57		14 4.67	1 0.50	2 1.00		21 0.95	14 0.64	2053 0.65
	伝染性紅斑	2 0.29						2 0.09	1 0.05	886 0.28
	突発性発しん	1 0.14	1 0.33			1 0.50		3 0.14	11 0.50	1565 0.50
	百日咳									26 0.01
	ヘルパンギー ナ	1 0.14						1 0.05		245 0.08
流行性耳下腺 炎	9 1.29	1 0.33			8 4.00	1 0.20	19 0.86	11 0.50	959 0.30	
眼科 (3)	急性出血性結膜 炎		*	*	*	*				5 0.01
	流行性角結膜 炎	1 0.50						1 0.33		386 0.57
基幹 (6)	細菌性髄膜炎	1 0.50						1 0.17		12 0.03
	無菌性髄膜炎									6 0.01
	マイコプラズマ肺 炎	1 0.50						1 0.17		158 0.33
	クラミジア肺炎(オウム 病は除く)									3 0.01
	※2 感染性胃腸 炎(ロタウイルス)									16 0.03
	インフルエンザ [*] (入院 患者数)									56 0.12

インフルエンザは、小児科定点+内科定点
細字は定点当たり患者数

*欄には定点はありません

(注) ※1は、平成15年11月5日以降届出対象疾患。
※2は、平成25年10月14日以降届出対象疾患。

◆福井県感染症発生動向調査(定点報告:五類感染症)

平成26年第49週 平成26年12月1日(月)～平成26年12月7日(日)

インフルエンザ 定点	インフルエンザ(鳥インフルエンザを除く)	小児科 定点	※1 RSウイルス感染症	咽頭結 膜熱	A群溶 血性レ ンサ球 菌咽頭 炎	感染性 胃腸炎	水痘	手足口 病	伝染性 紅斑	突発性 発しん	百日咳	ヘルパ ンギー ナ	流行性 耳下腺 炎	眼科・基幹 定点	急性出血 性結膜炎	流行性角 結膜炎	細菌性髄 膜炎	無菌性髄 膜炎	マイコプラ ズマ肺炎	クラミジア 肺炎(オウ ム病を除 く)	※2 感染性 胃腸炎 (ロタウ イルス)	インフル エンザ(入 院患者 集)	
～5ヶ月	1	～5ヶ月	5	1		1	1							～5ヶ月									
～11ヶ月	1	～11ヶ月	4	1		13		1		2		1		～11ヶ月									
1歳	2	1歳	17	1	2	46	10	5		1				1歳									
2歳	6	2歳	7	5	7	42	9	9					1	2歳									
3歳	3	3歳	3	2	9	53	7	4					3	3歳									
4歳	5	4歳	1	2	10	27	5	1					4	4歳									
5歳	3	5歳		1	8	32	8		1				7	5歳									
6歳	3	6歳	1	1	11	36	4		1				2	6歳									
7歳	1	7歳			10	20	1	1					1	7歳									
8歳	4	8歳		1	6	15								8歳									
9歳	1	9歳			2	12	1							9歳									
10～14歳	23	10～14歳			12	21							1	10～14歳					1				
15～19歳	1	15～19歳				4								15～19歳									
20～29歳	3	20歳以上			5	11								20～29歳			1						
30～39歳	4													30～39歳									
40～49歳														40～49歳		1							
50～59歳	3													50～59歳									
60～69歳														60～69歳									
70～79歳	1													70歳以上									
80歳以上	1																						
合計	66	合計	38	15	82	333	46	21	2	3		1	19	合計		1	1		1				
前期計	32	前期計	32	18	52	268	24	14	1	11			11	前期計									
当期間/前期	2.06	当期間/前期	1.19	0.83	1.58	1.24	1.92	1.5	2	0.27	***	***	1.73	当期間/前期	***	***	***	***	***	***	***	***	***
増減数	34	増減数	6	-3	30	65	22	7	1	-8		1	8	増減数		1	1		1				

(注)※1は、平成15年11月5日以降届出対象疾患

***は前期計が“0”のとき

※2は、平成25年10月14日以降届出対象疾患

◆福井県感染症発生動向調査(定点報告:五類感染症月報分)

平成26年11月

[患者数:人]

	STD 定点数	性器クラミジア		性器ヘルペス		尖圭コンジローマ		淋菌感染症		合計		基幹 定点数	メチシリン耐性黄色ブドウ球菌感染症	ペニシリン耐性肺炎球菌感染症	薬剤耐性緑膿菌感染症	薬剤耐性アシネクター感染症	合計
		男	女	男	女	男	女	男	女	男	女						
福井	2	1			6			2		3	6	2					
坂井	1											0					
二州	1		2								2	1					
若狭	0											1					
奥越	0											1					
丹南	1											1					
合計	5	1	2		6			2		3	8	6	18	6			24
前期計	5	2	1	1	7		3	3		6	11	6	23	4	1		28
当期間/前期		0.5	2		0.86	***		0.67	***	0.5	0.73		0.78	1.5		***	0.86
増減数		-1	1	-1	-1		-3	-1		-3	-3		-5	2	-1		-4

[定点当たり患者数:人/定点]

	STD 定点数	性器クラミジア		性器ヘルペス		尖圭コンジローマ		淋菌感染症		合計		基幹 定点数	メチシリン耐性黄色ブドウ球菌感染症	ペニシリン耐性肺炎球菌感染症	薬剤耐性緑膿菌感染症	薬剤耐性アシネクター感染症	合計
		男	女	男	女	男	女	男	女	男	女						
福井	2	0.50			3.00			1.00		1.50	3.00	2					
坂井	1											0					
二州	1		2.00								2.00	1					
若狭	0											1					
奥越	0											1					
丹南	1											1					
合計	5	0.20	0.40		1.20			0.40		0.60	1.60	6	3.00	1.00			4.00
全国10月	965	1.08	1.19	0.29	0.48	0.30	0.20	0.67	0.21	2.34	2.08	471	3.03	0.37	0.04		3.44

[年齢層別患者数:人]

	STD	性器クラミジア		性器ヘルペス		尖圭コンジローマ		淋菌感染症		合計		基幹	メチシリン耐性黄色ブドウ球菌感染症	ペニシリン耐性肺炎球菌感染症	薬剤耐性緑膿菌感染症	薬剤耐性アシネクター感染症	合計
		男	女	男	女	男	女	男	女	男	女						
0歳													1	1			2
1歳~4歳													2	1			3
5歳~9歳																	
10歳~14歳																	
15歳~19歳																	
20歳~24歳			2		1						3						
25歳~29歳								1		1							
30歳~34歳														2			2
35歳~39歳								1		1				1			1
40歳~44歳													1				1
45歳~49歳		1								1							
50歳~54歳					1						1						
55歳~59歳					1						1						
60歳~64歳																	
65歳~69歳					2						2						
70歳以上					1						1	14	1				15
合計		1	2		6			2		3	8	18	6				24
前期計		2	1	1	7		3	3		6	11	23	4	1			28
当期間/前期		0.5	2		0.86	***		0.67	***	0.5	0.73		0.78	1.5		***	0.86
増減数		-1	1	-1	-1		-3	-1		-3	-3		-5	2	-1		-4

***は前期計が"0"のとき