

# 福井県感染症発生動向調査速報

<<平成26年>>

<週報> 第48週 (平成26年11月24日～11月30日)

発行日：平成26年12月3日

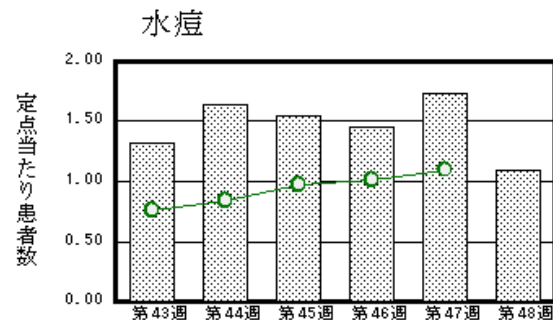
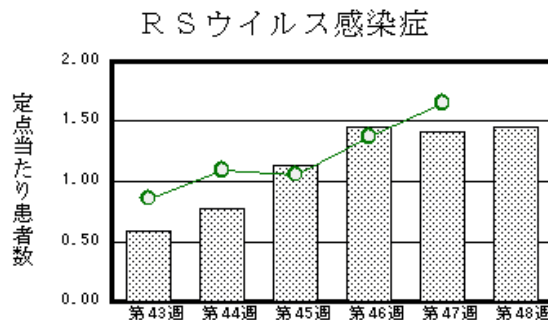
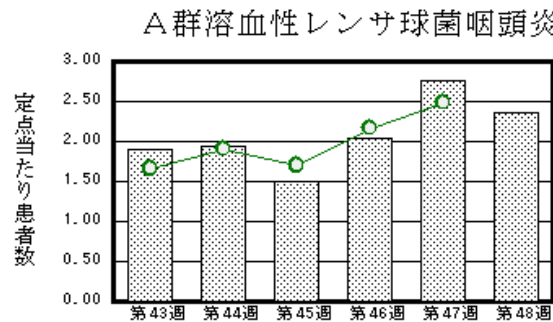
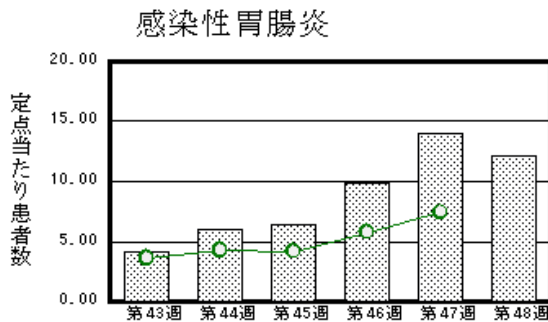
発行：福井県健康福祉部健康増進課

福井県衛生環境研究センター

kansen@erc.pref.fukui.jp

## ◆注目疾患の動向

- 【今週の上位5疾患】①感染性胃腸炎268名(12.18名) ②A群溶血性レンサ球菌咽頭炎52名(2.36名) ③RSウイルス感染症32名(1.45名) ④水痘24名(1.09名) ⑤インフルエンザ32名(1.00名)  
( )内は定点当たり人数
- 【報告数の多い疾患】①感染性胃腸炎(268名) ②A群溶血性レンサ球菌咽頭炎(52名) ③インフルエンザ(32名) ④RSウイルス感染症(32名) ⑤水痘(24名)
- 【感染性胃腸炎】報告数は268名です。定点当たり報告数は減少しました(13.95名→12.18名)。地域別にみると、福井地区18.86名、丹南地区13.80名、坂井地区11.33名、二州地区7.67名、若狭地区2.50名、奥越地区2.50名の順となっています。
- 【A群溶血性レンサ球菌咽頭炎】報告数は52名です。定点当たり報告数は減少しました(2.77名→2.36名)。地域別にみると、二州地区8.33名、奥越地区4.50名、丹南地区2.20名、坂井地区1.33名、福井地区0.43名の順となっています。
- 【インフルエンザ】報告数は32名です。定点当たり報告数は増加しました(0.88名→1.00名)。地域別にみると、奥越地区1.67名、若狭地区1.33名、二州地区1.25名、丹南地区1.25名、福井地区0.73名の順となっています。
- 【RSウイルス感染症】報告数は32名です。定点当たり報告数は増加しました(1.41名→1.45名)。地域別にみると、若狭地区3.50名、二州地区3.33名、福井地区1.14名、丹南地区0.80名、坂井地区0.67名、奥越地区0.50名の順となっています。



※ 棒グラフは福井県、折れ線グラフは全国の数値を表しています。

◎ 各疾患の動向グラフについては福井県感染症情報のホームページをご覧ください。

## ◆感染症週報全国版の要点

2014年第46週号(11月10日～11月16日)要点

発生動向総覧	<第46週> A群溶血性レンサ球菌咽頭炎の定点当たり報告数は増加し、過去5年間の同時期と比較してかなり多い/その他最新動向
注目すべき感染症	<今週は該当記事はありません>
病原体情報	<p>◆病原体情報&lt;速報記事&gt; エンテロウイルス68型に関する主な知見と国内の疫学状況のまとめ(2014年11月4日現在)(11/13更新)</p> <p>&lt;分離・検出情報&gt; インフルエンザウイルス分離・検出状況/ノロウイルス等検出状況/麻疹ウイルス分離・検出状況/A型肝炎ウイルス分離・検出状況/RSウイルス分離・検出状況</p> <p>◆海外感染症情報 南スーダンおよびマダガスカルにおけるポリオ発生状況について/エボラ対応に関するロードマップ(更新20・21)/鳥インフルエンザA(H7N9)の発生状況について(更新50)/マリ:エボラウイルス病の新たな症例の詳細/世界におけるインフルエンザの流行状況について(更新22)</p>
速報	<今週は該当記事はありません>

※ 詳細は国立感染症研究所感染症疫学センターのホームページをご覧ください。http://www.nih.go.jp/niid/ja/from-idsc.html

◆全数届出の感染症(福井県)

- 1類感染症:報告はありませんでした。
- 2類感染症:結核2名の報告がありました。
- 3類感染症:報告はありませんでした。
- 4類感染症:報告はありませんでした。
- 5類感染症全数把握対象:侵襲性肺炎球菌感染症1名の報告がありました。

◆福井県感染症発生動向調査

[定点報告:五類感染症(週報分)] 平成26年 第48週 平成26年11月24日(月)～平成26年11月30日(日)

定点種別 (定点数)	保健所 病名	福井	坂井	二州	若狭	奥越	丹南	計	前週	全国(47週)
インフルエンザ <sup>1</sup> (32)	インフルエンザ (鳥インフルエンザ <sup>1</sup> を除く)	8 0.73		5 1.25	4 1.33	5 1.67	10 1.25	32 1.00	28 0.88	4619 0.94
小児科 (22)	※1 RSウイルス感染症	8 1.14	2 0.67	10 3.33	7 3.50	1 0.50	4 0.80	32 1.45	31 1.41	5151 1.65
	咽頭結膜熱	8 1.14	1 0.33		1 0.50	3 1.50	5 1.00	18 0.82	13 0.59	1658 0.53
	A群溶血性レンサ球菌咽頭炎	3 0.43	4 1.33	25 8.33		9 4.50	11 2.20	52 2.36	61 2.77	7781 2.49
	感染性胃腸炎	132 18.86	34 11.33	23 7.67	5 2.50	5 2.50	69 13.80	268 12.18	307 13.95	23219 7.42
	水痘	7 1.00	7 2.33	4 1.33	1 0.50		5 1.00	24 1.09	38 1.73	3435 1.10
	手足口病	2 0.29	1 0.33	10 3.33		1 0.50		14 0.64	17 0.77	2548 0.81
	伝染性紅斑						1 0.20	1 0.05		902 0.29
	突発性発しん	3 0.43	1 0.33	3 1.00	2 1.00	1 0.50	1 0.20	11 0.50	8 0.36	1737 0.55
	百日咳									40 0.01
	ヘルパンギーナ								2 0.09	292 0.09
流行性耳下腺炎	7 1.00	1 0.33	1 0.33		1 0.50	1 0.20	11 0.50	13 0.59	883 0.28	
眼科 (3)	急性出血性結膜炎									7 0.01
	流行性角結膜炎		*	*	*	*			1 0.33	370 0.55
基幹 (6)	細菌性髄膜炎									4 0.01
	無菌性髄膜炎									8 0.02
	マイコプラズマ肺炎									181 0.38
	クラミジア肺炎(オウム病は除く)		*							5 0.01
	感染性胃腸炎(ロタウイルス)									8 0.02
	※2 インフルエンザ <sup>1</sup> (入院患者数)									36 0.08

インフルエンザは、小児科定点+内科定点

\*欄には定点はありません

細字は定点当たり患者数

(注) ※1は、平成15年11月5日以降届出対象疾患。

※2は、平成25年10月14日以降届出対象疾患。

◆福井県感染症発生動向調査(定点報告:五類感染症)

平成26年第48週 平成26年11月24日(月)～平成26年11月30日(日)

インフルエンザ 定点	インフルエンザ(鳥イン フルエンザを除く)	小児科 定点	※1 RSウイルス感 染症	咽頭結 膜熱	A群溶 血性レ ンサ球 菌咽頭 炎	感染性 胃腸炎	水痘	手足口 病	伝染性 紅斑	突発性 発しん	百日咳	ヘルパ ンギー ナ	流行性 耳下腺 炎	眼科・基幹 定点	急性出血 性結膜炎	流行性角 結膜炎	細菌性髄 膜炎	無菌性髄 膜炎	マイコプラ ズマ肺炎	※2 感染 性胃腸炎 (ロタウィ ルス)	インフル エンザ(入 院患者 数)	
～5ヶ月		～5ヶ月	5	1			2							～5ヶ月								
～11ヶ月		～11ヶ月	9	1		8	3			3				～11ヶ月								
1歳		1歳	14	4	2	40	3	3		7			1	1歳								
2歳	1	2歳	4	2	2	30	4	2		1				2歳								
3歳	1	3歳		4	5	30	4	1	1				2	3歳								
4歳		4歳		4	9	36	1	1					4	4歳								
5歳		5歳		2	6	28	5	2					2	5歳								
6歳		6歳			8	20	1	1					1	6歳								
7歳	1	7歳			3	10	1	1						7歳								
8歳	2	8歳			6	14		2						8歳								
9歳	1	9歳			3	13		1						9歳								
10～14歳	10	10～14歳			6	20							1	10～14歳								
15～19歳	2	15～19歳				3								15～19歳								
20～29歳	1	20歳以上			2	16								20～29歳								
30～39歳	4													30～39歳								
40～49歳	7													40～49歳								
50～59歳	1													50～59歳								
60～69歳														60～69歳								
70～79歳														70歳以上								
80歳以上	1																					
合 計	32	合 計	32	18	52	268	24	14	1	11			11	合 計								
前期計	28	前期計	31	13	61	307	38	17		8		2	13	前期計		1						
当期間/前期	1.14	当期間/前期	1.03	1.38	0.85	0.87	0.63	0.82	***	1.38	***		0.85	当期間/前期	***		***	***	***	***	***	***
増減数	4	増減数	1	5	-9	-39	-14	-3	1	3		-2	-2	増減数		-1						

(注)※1は、平成15年11月5日以降届出対象疾患

\*\*\*は前期計が“0”のとき

※2は、平成25年10月14日以降届出対象疾患