

# 福井県感染症発生動向調査速報

<<平成26年>>

<週報> 第47週 (平成26年11月17日～11月23日)

発行日: 平成26年11月27日

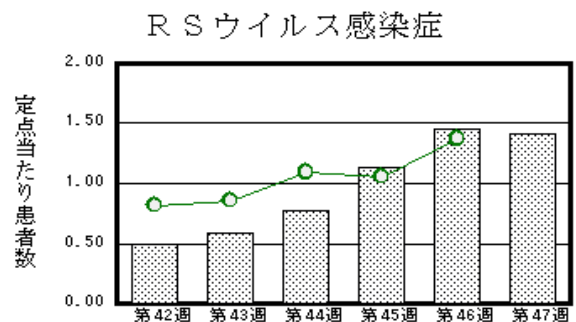
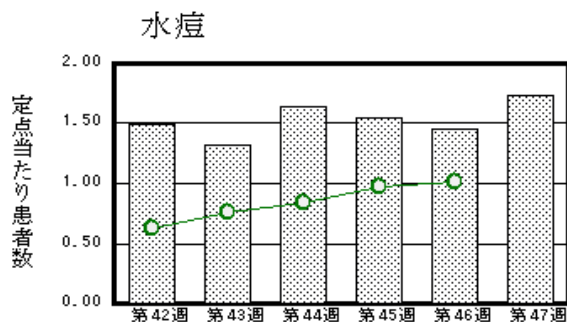
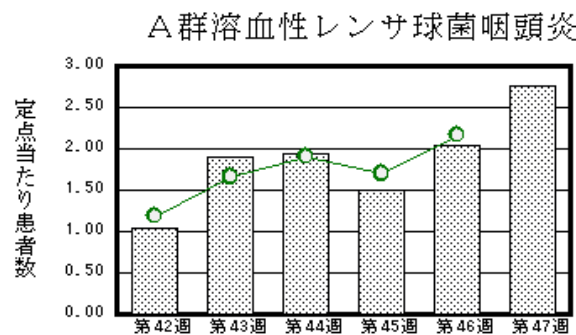
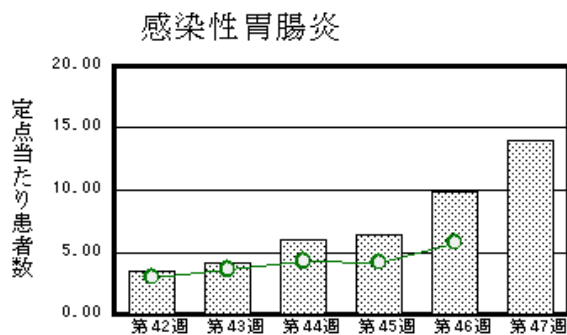
発行: 福井県健康福祉部健康増進課

福井県衛生環境研究センター

kansen@erc.pref.fukui.jp

## ◆注目疾患の動向

- 【今週の上位5疾患】①感染性胃腸炎307名(13.95名) ②A群溶血性レンサ球菌咽頭炎61名(2.77名) ③水痘38名(1.73名) ④RSウイルス感染症31名(1.41名) ⑤インフルエンザ28名(0.88名)  
( )内は定点当たり人数
- 【報告数の多い疾患】①感染性胃腸炎(307名) ②A群溶血性レンサ球菌咽頭炎(61名) ③水痘(38名) ④RSウイルス感染症(31名) ⑤インフルエンザ(28名)
- 【感染性胃腸炎】報告数は307名です。定点当たり報告数は増加しました(9.82名→13.95名)。地域別にみると、福井地区17.57名、丹南地区16.80名、坂井地区14.67名、二州地区11.67名、奥越地区5.50名、若狭地区5.00名の順となっています。
- 【A群溶血性レンサ球菌咽頭炎】報告数は61名です。定点当たり報告数は増加しました(2.05名→2.77名)。地域別にみると、二州地区5.33名、奥越地区4.00名、坂井地区2.67名、丹南地区2.40名、福井地区2.29名、若狭地区0.50名の順となっています。
- 【水痘】報告数は38名です。定点当たり報告数は増加しました(1.45名→1.73名)。地域別にみると、坂井地区3.00名、丹南地区3.00名、福井地区1.43名、若狭地区1.00名、二州地区0.67名の順となっています。
- 【RSウイルス感染症】報告数は31名です。定点当たり報告数は減少しました(1.45名→1.41名)。地域別にみると、二州地区3.00名、坂井地区2.67名、若狭地区2.00名、福井地区1.00名、丹南地区0.60名の順となっています。



※ 棒グラフは福井県、折れ線グラフは全国の数値を表しています。

◎ 各疾患の動向グラフについては福井県感染症情報のホームページをご覧ください。

## ◆感染症週報全国版の要点

2014年第45週号(11月3日～11月9日)要点

発生動向総覧	<第45週>咽頭結膜熱の定点当たり報告数は3週連続で増加し、過去5年間の同時期と比較してやや多い/その他最新動向<10月>性感染症・薬剤耐性菌感染症について
注目すべき感染症	<今週は該当記事はありません>
病原体情報	<p>◆病原体情報&lt;速報記事&gt;エンテロウイルス68型に関する主な知見と国内の疫学状況のまとめ(2014年11月4日現在)</p> <p>&lt;分離・検出情報&gt;インフルエンザウイルス分離・検出状況/ノロウイルス等検出状況/麻疹ウイルス分離・検出状況/A型肝炎ウイルス分離・検出状況/RSウイルス分離・検出状況</p> <p>◆海外感染症情報 太平洋地域における麻しんの流行状況について(更新3)/マリ保健省およびWHOによるエボラ症例対応への評価/エボラ対応に関するロードマップ(更新19,20)/アメリカ大陸でのコレラの流行状況/レジオネラ症の流行-ポルトガル/ウガンダでのマールブルグ病の終息宣言/南スーダンおよびマダガスカルにおけるポリオ発生状況について</p>
速報	<今週は該当記事はありません>

※ 詳細は国立感染症研究所感染症疫学センターのホームページをご覧ください。http://www.nih.go.jp/niid/ja/from-idsc.html

◆全数届出の感染症(福井県)

- 1類感染症:報告はありませんでした。
- 2類感染症:報告はありませんでした。
- 3類感染症:報告はありませんでした。
- 4類感染症:報告はありませんでした。
- 5類感染症全数把握対象:カルバペネム耐性腸内細菌科細菌感染症1名、後天性免疫不全症候群1名、侵襲性肺炎球菌感染症1名の報告がありました。

◆福井県感染症発生動向調査

[定点報告:五類感染症(週報分)] 平成26年 第47週 平成26年11月17日(月)～平成26年11月23日(日)

定点種別 (定点数)	保健所 病名	福井	坂井	二州	若狭	奥越	丹南	計	前週	全国(46週)
インフルエンザ <sup>*</sup> (32)	インフルエンザ (鳥インフルエンザ <sup>*</sup> を除く)	11 1.00				16 5.33	1 0.13	28 0.88	4 0.13	1810 0.37
小児科 (22)	※1 RSウイルス 感染症	7 1.00	8 2.67	9 3.00	4 2.00		3 0.60	31 1.41	32 1.45	4328 1.37
	咽頭結膜熱	2 0.29	1 0.33	1 0.33	1 0.50	3 1.50	5 1.00	13 0.59	7 0.32	1575 0.50
	A群溶血性レンサ 球菌咽頭炎	16 2.29	8 2.67	16 5.33	1 0.50	8 4.00	12 2.40	61 2.77	45 2.05	6822 2.17
	感染性胃腸炎	123 17.57	44 14.67	35 11.67	10 5.00	11 5.50	84 16.80	307 13.95	216 9.82	18207 5.78
	水痘	10 1.43	9 3.00	2 0.67	2 1.00		15 3.00	38 1.73	32 1.45	3167 1.01
	手足口病	6 0.86	4 1.33	6 2.00		1 0.50		17 0.77	18 0.82	2252 0.71
	伝染性紅斑									797 0.25
	突発性発しん	3 0.43		3 1.00	1 0.50		1 0.20	8 0.36	17 0.77	1747 0.55
	百日咳									33 0.01
	ヘルパンギー ナ	1 0.14					1 0.20	2 0.09		338 0.11
	流行性耳下腺 炎	6 0.86	3 1.00		1 0.50	1 0.50	2 0.40	13 0.59	25 1.14	970 0.31
眼科 (3)	急性出血性結膜 炎		*	*	*	*				9 0.01
	流行性角結膜 炎						1 1.00	1 0.33	5 1.67	341 0.50
	細菌性髄膜炎									5 0.01
	無菌性髄膜炎								2 0.33	19 0.04
基 幹 (6)	マイコプラズマ肺 炎		*						1 0.17	158 0.33
	クラミジア肺炎(オウム 病は除く)									7 0.01
	※2 感染性胃腸 炎(ロタウイルス)									5 0.01
	インフルエンザ <sup>*</sup> (入院 患者数)									15 0.03

インフルエンザは、小児科定点+内科定点 \*欄には定点はありません

細字は定点当たり患者数

(注) ※1は、平成15年11月5日以降届出対象疾患。

※2は、平成25年10月14日以降届出対象疾患。

◆福井県感染症発生動向調査(定点報告:五類感染症)

平成26年第47週 平成26年11月17日(月)～平成26年11月23日(日)

インフルエンザ 定点	インフルエ ンザ(鳥イン フルエンザ を除く)	小児科 定点	※1 RSウイ ルス感 染症	咽頭結 膜熱	A群溶 血性レ ンサ球 菌咽頭 炎	感染性 胃腸炎	水痘	手足口 病	伝染性 紅斑	突発性 発しん	百日咳	ヘルパ ンギー ナ	流行性 耳下腺 炎	眼科・基幹 定点	急性出血 性結膜炎	流行性角 結膜炎	細菌性髄 膜炎	無菌性髄 膜炎	マイコプラ ズマ肺炎	クラミジア 肺炎(オウ ム病を除 く)	※2 感染 性胃腸炎 (ロタウイ ルス)	インフルエ ンザ(入院患 者数)	
～5ヶ月		～5ヶ月	7	1		1	1							～5ヶ月									
～11ヶ月		～11ヶ月	5	1		11	2			1				～11ヶ月									
1歳	1	1歳	10	6	4	38	6	5		5			3	1歳									
2歳	1	2歳	5	1	4	38	9	5		1				2歳									
3歳		3歳	3		6	40	7	4		1		1		3歳									
4歳	2	4歳	1	2	9	42	9	1				1	3	4歳									
5歳		5歳		1	12	36	1	1					2	5歳									
6歳		6歳		1	8	24	2						3	6歳									
7歳	4	7歳			2	18		1					1	7歳									
8歳		8歳			4	15	1							8歳									
9歳	1	9歳			3	12								9歳									
10～14歳	7	10～14歳			8	16							1	10～14歳									
15～19歳		15～19歳				3								15～19歳									
20～29歳		20歳以上			1	13								20～29歳		1							
30～39歳	1													30～39歳									
40～49歳	2													40～49歳									
50～59歳	3													50～59歳									
60～69歳														60～69歳									
70～79歳	3													70歳以上									
80歳以上	3																						
合 計	28	合 計	31	13	61	307	38	17		8		2	13	合 計		1							
前期計	4	前期計	32	7	45	216	32	18		17			25	前期計		5		2	1				
当期間/前期	7	当期間/前期	0.97	1.86	1.36	1.42	1.19	0.94	***	0.47	***	***	0.52	当期間/前期	***	0.2	***			***	***	***	
増減数	24	増減数	-1	6	16	91	6	-1		-9		2	-12	増減数		-4		-2	-1				

(注)※1は、平成15年11月5日以降届出対象疾患

\*\*\*は前期計が"0"のとき

※2は、平成25年10月14日以降届出対象疾患