

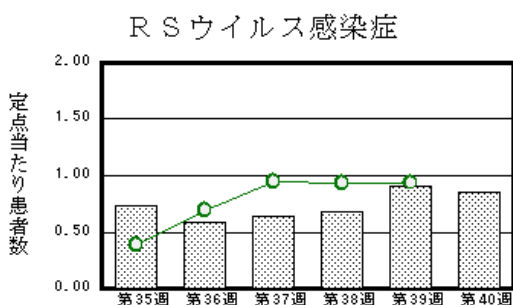
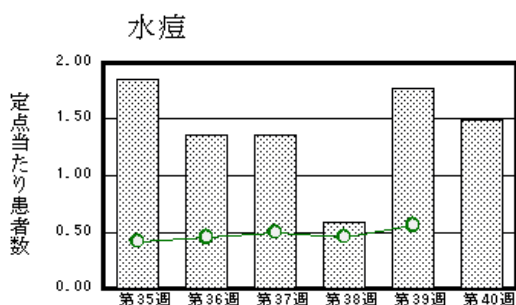
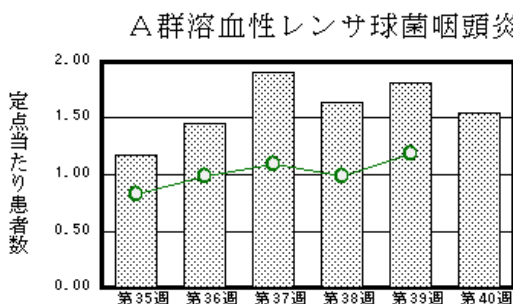
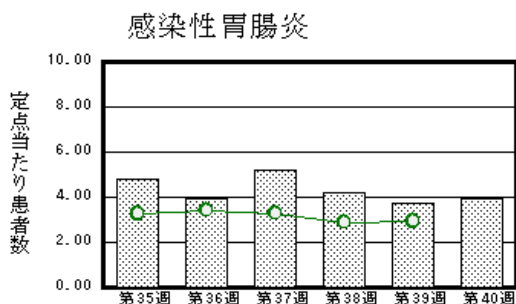
福井県感染症発生動向調査速報

<<平成26年>>

<週報> 第40週 (平成26年 9月29日～10月 5日) 発行日：平成26年10月8日
 <月報> 9月 (平成26年 9月 1日～ 9月30日) 発行：福井県健康福祉部健康増進課
 福井県衛生環境研究センター
 kansen@erc.pref.fukui.jp

◆注目疾患の動向

- 【今週の上位5疾患】①感染性胃腸炎86名(3.91名) ②A群溶血性レンサ球菌咽頭炎34名(1.55名) ③水痘33名(1.50名) ④RSウイルス感染症19名(0.86名) ⑤咽頭結膜熱16名(0.73名)
 ()内は定点当たり人数
- 【報告数の多い疾患】①感染性胃腸炎(86名) ②A群溶血性レンサ球菌咽頭炎(34名) ③水痘(33名) ④RSウイルス感染症(19名) ⑤咽頭結膜熱(16名)
- 【感染性胃腸炎】報告数は86名です。定点当たり報告数は増加しました(3.73名→3.91名)。地域別にみると、福井地区6.43名、二州地区4.00名、坂井地区3.67名、丹南地区3.00名、奥越地区1.50名の順となります。
- 【A群溶血性レンサ球菌咽頭炎】報告数は34名です。定点当たり報告数は減少しました(1.82名→1.55名)。地域別にみると、奥越地区3.50名、二州地区3.00名、坂井地区2.67名、福井地区1.14名、丹南地区0.40名の順となっています。
- 【水痘】報告数は33名です。定点当たり報告数は減少しました(1.77名→1.50名)。地域別にみると、丹南地区2.80名、坂井地区1.67名、福井地区1.57名、若狭地区0.50名、奥越地区0.50名、二州地区0.33名の順となっています。
- 【RSウイルス感染症】報告数は19名です。定点当たり報告数は減少しました(0.91名→0.86名)。地域別にみると、福井地区1.86名、二州地区1.33名、奥越地区0.50名、丹南地区0.20の順となっています。



※ 棒グラフは福井県、折れ線グラフは全県の数値を表しています。
 ◎ 各疾患の動向グラフについては福井県感染症情報のホームページをご覧ください。

◆感染症週報全国版の要点

2014年第38週号(9月15日～9月21日)要点

発生動向総覧	<第38週>A群溶血性レンサ球菌咽頭炎の定点当たり報告数は減少したが、過去5年間の同時期と比較してやや多い/その他最新動向
注目すべき感染症	<腸チフス>国外渡航歴のない感染者の増加(2014年第34週以降)> これまでの腸チフス症例は海外での感染が主であったが、2013年以降、国内感染例の増加がみられている
感染症関連情報	◆病原体情報<速報記事>日本国内で感染した17例のデング熱症例/介護老人保健施設内で発生したAH3亜型インフルエンザウイルスの性状、2014年8月ー三重県 <分離・検出情報>EHEC/VTEC分離状況/麻疹ウイルス分離・検出状況/パレコウイルス分離・検出状況/A型肝炎ウイルス分離・検出状況 RSウイルス分離・検出状況 ◆海外感染症情報 カリブ海諸国におけるチクングニア熱の患者の発生状況について/エボラ対応に関するロードマップ/世界におけるインフルエンザの流行状況について
速報	<今週は該当記事はありません>

※ 詳細は国立感染症研究所感染症疫学センターのホームページをご覧ください。http://www.nih.go.jp/niid/ja/from-idsc.html

◆全数届出の感染症(福井県)

- 1類感染症: 報告はありませんでした。
- 2類感染症: 結核6名の報告がありました。
(なお、結核は第38週に1名の報告がありました。)
- 3類感染症: 腸管出血性大腸菌感染症1名の報告がありました(下表参照)。
- 4類感染症: 報告はありませんでした。
- 5類感染症全数把握対象: 侵襲性肺炎球菌感染症1名の報告がありました。

疾病名	腸管出血性大腸菌感染症(3類感染症)	
患者	女性 1名	
血清型	O26	
主な症状	発熱、腹痛、水様性下痢、血便	
感染原因・感染経路	調査中	
平成26年	福井県	有症者 24名、無症者 12名
	全国	3,324名(9月21日現在)
平成25年同時期届出累計	有症者 14名、無症者 3名、全国 3,088名	

◆福井県感染症発生動向調査

[定点報告: 五類感染症(週報分)] 平成26年 第40週 平成26年9月29日(月)～平成26年10月5日(日)

定点種別 (定点数)	保健所 病名	福井	坂井	二州	若狭	奥越	丹南	計	前週	全国(39週)
インフルエンザ [*] (32)	インフルエンザ (鳥インフルエンザ [*] を除く)									344 0.07
小児科 (22)	※1 RSウイルス 感染症	13 1.86		4 1.33		1 0.50	1 0.20	19 0.86	20 0.91	2942 0.94
	咽頭結膜熱	2 0.29	5 1.67			1 0.50	8 1.60	16 0.73	5 0.23	852 0.27
	A群溶血性レンサ 球菌咽頭炎	8 1.14	8 2.67	9 3.00		7 3.50	2 0.40	34 1.55	40 1.82	3740 1.19
	感染性胃腸炎	45 6.43	11 3.67	12 4.00		3 1.50	15 3.00	86 3.91	82 3.73	9154 2.92
	水痘	11 1.57	5 1.67	1 0.33	1 0.50	1 0.50	14 2.80	33 1.50	39 1.77	1764 0.56
	手足口病	2 0.29	1 0.33			5 2.50		8 0.36	7 0.32	2079 0.66
	伝染性紅斑	1 0.14		1 0.33				2 0.09	2 0.09	475 0.15
	突発性発しん	4 0.57	6 2.00		1 0.50		3 0.60	14 0.64	3 0.14	1732 0.55
	百日咳									36 0.01
	ヘルパンギーナ	2 0.29	2 0.67			3 1.50		7 0.32	6 0.27	1976 0.63
流行性耳下腺炎	5 0.71	1 0.33			4 2.00	1 0.20	11 0.50	12 0.55	924 0.29	
眼科 (3)	急性出血性結膜炎		*	*	*	*				3 0.00
	流行性角結膜炎									326 0.48
基幹 (6)	細菌性髄膜炎									3 0.01
	無菌性髄膜炎	1 0.50						1 0.17	1 0.17	19 0.04
	マイコプラズマ肺炎								1 0.17	134 0.28
	クラミジア肺炎(オウム病は除く)									7 0.01
	※2 感染性胃腸炎(ロタウイルス)									2 0.00
	インフルエンザ [*] (入院患者数)									3 0.01

インフルエンザは、小児科定点+内科定点

細字は定点当たり患者数

(注) ※1は、平成15年11月5日以降届出対象疾患。

※2は、平成25年10月14日以降届出対象疾患。

◆福井県感染症発生動向調査(定点報告:五類感染症)

平成26年第40週 平成26年9月29日(月)～平成26年10月5日(日)

インフルエンザ 定点	インフルエ ンザ(鳥イン フルエンザ を除く)	小児科 定点	※1 R Sウイ ルス感 染症	咽頭結 膜熱	A群溶 血性レ ンサ球 菌咽頭 炎	感染性 胃腸炎	水痘	手足口 病	伝染性 紅斑	突発性 発しん	百日咳	ヘルパ ンギー ナ	流行性 耳下腺 炎	眼科・基幹 定点	急性出血 性結膜炎	流行性角 結膜炎	細菌性髄 膜炎	無菌性髄 膜炎	マイコプラ ズマ肺炎	※2 感染 性胃腸炎 (ロタウイ ルス)	インフル エンザ (入院患 者数)	
～5ヶ月		～5ヶ月	8			2			1					～5ヶ月								
～11ヶ月		～11ヶ月	4	1		9	2	1		5		2		～11ヶ月								
1歳		1歳	6	7	1	12	10	3		8		1	3	1歳								
2歳		2歳	1	3	2	9	7	3		1		1	1	2歳								
3歳		3歳		1	4	6	6	1					1	3歳								
4歳		4歳		1	3	4	3		1			2	2	4歳								
5歳		5歳		1	6	6	3							5歳								
6歳		6歳			4	7	1						1	6歳								
7歳		7歳		2	5	5	1							7歳								
8歳		8歳			2	5						1	1	8歳								
9歳		9歳			3	3							1	9歳								
10～14歳		10～14歳			4	13								10～14歳								
15～19歳		15～19歳				4								15～19歳				1				
20～29歳		20歳以上				1							1	20～29歳								
30～39歳														30～39歳								
40～49歳														40～49歳								
50～59歳														50～59歳								
60～69歳														60～69歳								
70～79歳														70歳以上								
80歳以上																						
合 計		合 計	19	16	34	86	33	8	2	14		7	11	合 計				1				
前期計		前期計	20	5	40	82	39	7	2	3		6	12	前期計				1	1			
当期間/前期	***	当期間/前期	0.95	3.2	0.85	1.05	0.85	1.14	1	4.67	***	1.17	0.92	当期間/前期	***	***	***	1		***	***	***
増減数		増減数	-1	11	-6	4	-6	1		11		1	-1	増減数					-1			

(注)※1は、平成15年11月5日以降届出対象疾患

***は前期計が“0”のとき

※2は、平成25年10月14日以降届出対象疾患

◆福井県感染症発生動向調査(定点報告:五類感染症月報分)

平成26年9月

[患者数:人]

	STD 定点数	性器クラミジア		性器ヘルペス		尖圭コンジローマ		淋菌感染症		合計		基幹 定点数	メチシリン耐性黄色ブドウ球菌感染症	ペニシリン耐性肺炎球菌感染症	薬剤耐性緑膿菌感染症	薬剤耐性アシネクター感染症	合計
		男	女	男	女	男	女	男	女	男	女						
福井	2	2	1	2	4		1			4	6	2					
坂井	1			1						1		0					
二州	1				1						1	1					
若狭	0											1					
奥越	0											1					
丹南	1											1					
合計	5	2	1	3	5		1			5	7	6	14	10			24
前期計	5		3	4			1	1		5	4	6	15	4	4		23
当期間/前期		***	0.33	0.75	***	***	1		***	1	1.75		0.93	2.5		***	1.04
増減数		2	-2	-1	5			-1			3		-1	6	-4		1

[定点当たり患者数:人/定点]

	STD 定点数	性器クラミジア		性器ヘルペス		尖圭コンジローマ		淋菌感染症		合計		基幹 定点数	メチシリン耐性黄色ブドウ球菌感染症	ペニシリン耐性肺炎球菌感染症	薬剤耐性緑膿菌感染症	薬剤耐性アシネクター感染症	合計
		男	女	男	女	男	女	男	女	男	女						
福井	2	1.00	0.50	1.00	2.00		0.50			2.00	3.00	2					
坂井	1			1.00						1.00		0					
二州	1				1.00						1.00	1					
若狭	0											1					
奥越	0											1					
丹南	1											1					
合計	5	0.40	0.20	0.60	1.00		0.20			1.00	1.40	6	2.33	1.67			4.00
全国8月	975	1.03	1.07	0.31	0.47	0.33	0.21	0.76	0.17	2.43	1.92	473	3.07	0.33	0.08		3.48

[年齢層別患者数:人]

	STD	性器クラミジア		性器ヘルペス		尖圭コンジローマ		淋菌感染症		合計		基幹	メチシリン耐性黄色ブドウ球菌感染症	ペニシリン耐性肺炎球菌感染症	薬剤耐性緑膿菌感染症	薬剤耐性アシネクター感染症	合計
		男	女	男	女	男	女	男	女	男	女						
0歳																	
1歳～4歳														6			6
5歳～9歳																	
10歳～14歳																	
15歳～19歳																	
20歳～24歳		1	1		1					1	2						
25歳～29歳																	
30歳～34歳		1		2	2					3	2						
35歳～39歳																	
40歳～44歳													1				1
45歳～49歳							1				1						
50歳～54歳					2						2		1				1
55歳～59歳																	
60歳～64歳				1						1			1	2			3
65歳～69歳																	
70歳以上													11	2			13
合計		2	1	3	5		1			5	7		14	10			24
前期計			3	4			1	1		5	4		15	4	4		23
当期間/前期		***	0.33	0.75	***	***	1		***	1	1.75		0.93	2.5		***	1.04
増減数		2	-2	-1	5			-1			3		-1	6	-4		1

***は前期計が"0"のとき