

# 福井県感染症発生動向調査速報

<<平成26年>>

<週報> 第38週 (平成26年 9月15日～9月21日)

発行日：平成26年9月25日

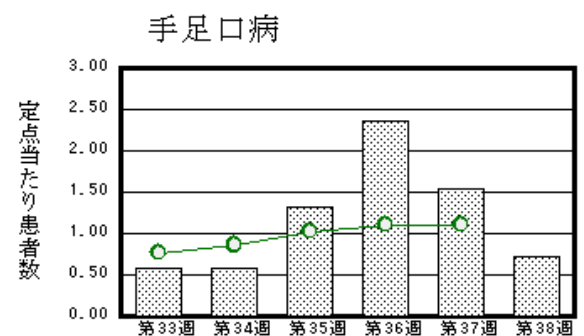
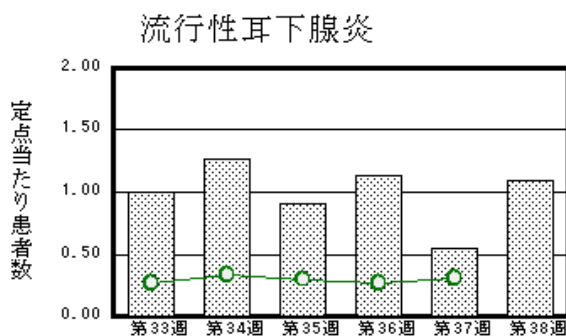
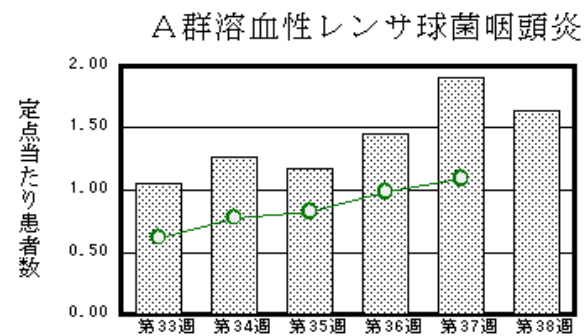
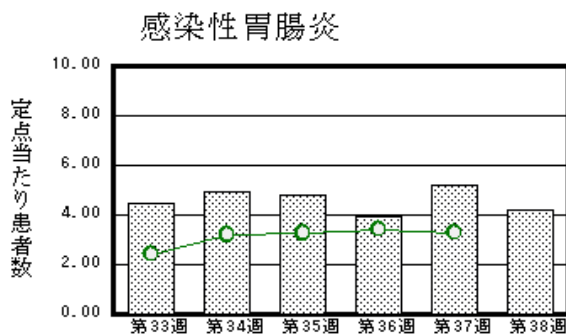
発行：福井県健康福祉部健康増進課

福井県衛生環境研究センター

kansen@erc.pref.fukui.jp

## ◆注目疾患の動向

- 【今週の上位5疾患】①感染性胃腸炎93名(4.23名) ②A群溶血性レンサ球菌咽頭炎36名(1.64名) ③流行性耳下腺炎24名(1.09名) ④手足口病16名(0.73名) ⑤RSウイルス感染症15名(0.68名)  
( )内は定点当たり人数
- 【報告数の多い疾患】①感染性胃腸炎(93名) ②A群溶血性レンサ球菌咽頭炎(36名) ③流行性耳下腺炎(24名) ④手足口病(16名) ⑤RSウイルス感染症(15名)
- 【感染性胃腸炎】報告数は93名です。定点当たり報告数は減少しました(5.18名→4.23名)。地域別にみると、福井地区7.29名、二州地区4.67名、坂井地区3.00名、丹南地区2.80名、若狭地区1.50名、奥越地区1.00名の順となっています。
- 【A群溶血性レンサ球菌咽頭炎】報告数は36名です。定点当たり報告数は減少しました(1.91名→1.64名)。地域別にみると、奥越地区6.00名、二州地区3.00名、丹南地区1.40名、坂井地区1.00名、福井地区0.57名、若狭地区0.50名の順となっています。
- 【流行性耳下腺炎】報告数は24名です。定点当たり報告数は増加しました(0.55名→1.09名)。地域別にみると、奥越地区3.50名、福井地区1.71名、坂井地区0.67名、二州地区0.67名、丹南地区0.20名の順となっています。
- 【手足口病】報告数は16名です。定点当たり報告数は減少しました(1.55名→0.73名)。地域別にみると、坂井地区2.33名、奥越地区1.00名、丹南地区0.80名、若狭地区0.50名、福井地区0.29名の順となっています。



※ 棒グラフは福井県、折れ線グラフは全国の数値を表しています。

◎ 各疾患の動向グラフについては福井県感染症情報のホームページをご覧ください。

## ◆感染症週報全国版の要点

2014年第36週号(9月1日～9月7日)要点

発生動向総覧	<第36週>RSウイルス感染症の報告数は第31週から徐々に増加傾向がみられ、過去10年間の同時期では3番目に多い/その他最新動向
注目すべき感染症	<今週は該当記事はありません>
感染症関連情報	◆病原体情報<速報記事>無菌性髄膜炎患者からのエコーウイルス30型の検出ー青森県 <分離・検出情報>EHEC/VTEC分離状況/麻疹ウイルス分離・検出状況/パレコウイルス分離・検出状況/A型肝炎ウイルス分離・検出状況 RSウイルス分離・検出状況 ◆海外感染症情報 カメルーンにおけるポリオウイルスの発生状況について/サモアでチクングニア熱症例が報告されました/エボラ対応に関するロードマップ/世界におけるインフルエンザの流行状況について
速報	<今週は該当記事はありません>

※ 詳細は国立感染症研究所感染症疫学センターのホームページをご覧ください。 <http://www.nih.go.jp/niid/ja/from-idsc.html>

◆全数届出の感染症(福井県)

1類感染症:報告はありませんでした。

2類感染症:結核1名の報告がありました。

3類感染症:報告はありませんでした。

4類感染症:報告はありませんでした。

5類感染症全数把握対象:破傷風1名、後天性免疫不全症候群1名および梅毒1名の報告がありました。

◆福井県感染症発生動向調査

[定点報告:五類感染症(週報分)] 平成26年 第38週 平成26年9月15日(月)～平成26年9月21日(日)

定点種別 (定点数)	保健所 病名	福井	坂井	二州	若狭	奥越	丹南	計	前週	全国(37週)
インフルエンザ (32)	インフルエンザ (鳥インフルエンザ を除く)									258 0.05
小児科 (22)	※1 RSウイルス 感染症	6 0.86		2 0.67		4 2.00	3 0.60	15 0.68	14 0.64	2982 0.95
	咽頭結膜熱						2 0.40	2 0.09	12 0.55	1331 0.43
	A群溶血性レンサ 球菌咽頭炎	4 0.57	3 1.00	9 3.00	1 0.50	12 6.00	7 1.40	36 1.64	42 1.91	3415 1.09
	感染性胃腸炎	51 7.29	9 3.00	14 4.67	3 1.50	2 1.00	14 2.80	93 4.23	114 5.18	10324 3.30
	水痘	6 0.86	3 1.00				4 0.80	13 0.59	30 1.36	1570 0.50
	手足口病	2 0.29	7 2.33		1 0.50	2 1.00	4 0.80	16 0.73	34 1.55	3487 1.11
	伝染性紅斑									459 0.15
	突発性発しん	4 0.57	2 0.67	1 0.33		1 0.50	4 0.80	12 0.55	4 0.18	1914 0.61
	百日咳									46 0.01
	ヘルパンギー ナ	4 0.57		1 0.33	4 2.00	2 1.00		11 0.50	28 1.27	5288 1.69
流行性耳下腺 炎	12 1.71	2 0.67	2 0.67		7 3.50	1 0.20	24 1.09	12 0.55	959 0.31	
眼科 (3)	急性出血性結膜 炎		*	*	*	*				10 0.01
	流行性角結膜 炎	1 0.50					1 1.00	2 0.67		429 0.63
基 幹 (6)	細菌性髄膜炎									6 0.01
	無菌性髄膜炎									28 0.06
	マイコプラズマ肺 炎		*							143 0.30
	クラミア肺炎(オウム 病は除く)									5 0.01
	※2 感染性胃腸 炎(ロタウイルス)									4 0.01
	インフルエンザ (入院患者数)									5 0.01

インフルエンザは、小児科定点+内科定点  
細字は定点当たり患者数

\*欄には定点はありません

(注)※1は、平成15年11月5日以降届出対象疾患。

※2は、平成25年10月14日以降届出対象疾患。

◆福井県感染症発生動向調査(定点報告:五類感染症)

平成26年第38週 平成26年9月15日(月)～平成26年9月21日(日)

インフルエンザ 定点	インフルエンザ(鳥イン フルエンザを除く)	小児科 定点	※1 RSウイルス感 染症	咽頭結 膜熱	A群溶 血性レ ンサ球 菌咽頭 炎	感染性 胃腸炎	水痘	手足口 病	伝染性 紅斑	突発性 発しん	百日咳	ヘルパ ンギー ナ	流行性 耳下腺 炎	眼科・基幹 定点	急性出血 性結膜炎	流行性角 結膜炎	細菌性髄 膜炎	無菌性髄 膜炎	マイコプラ ズマ肺炎	クラミジア 肺炎(オウ ム病を除 く)	※2 感染 性胃腸炎 (ロタウィ ルス)	インフル エンザ(入 院患者 数)	
～5ヶ月		～5ヶ月	2				1	1						～5ヶ月									
～11ヶ月		～11ヶ月	3	1		7		1		5		1		～11ヶ月									
1歳		1歳	7		3	17	2	6		7		2	5	1歳									
2歳		2歳	2		2	6	2	4				7	3	2歳									
3歳		3歳		1	5	11	2	1				1	2	3歳									
4歳		4歳			4	11	2	1					7	4歳									
5歳		5歳	1		7	5	2	1					2	5歳									
6歳		6歳			7	4	2	1					2	6歳									
7歳		7歳			1	6							1	7歳									
8歳		8歳			2	1							1	8歳									
9歳		9歳			2	4								9歳									
10～14歳		10～14歳				14							1	10～14歳									
15～19歳		15～19歳				4								15～19歳									
20～29歳		20歳以上			3	3								20～29歳									
30～39歳														30～39歳		2							
40～49歳														40～49歳									
50～59歳														50～59歳									
60～69歳														60～69歳									
70～79歳														70歳以上									
80歳以上																							
合 計		合 計	15	2	36	93	13	16		12		11	24	合 計		2							
前期計		前期計	14	12	42	114	30	34		4		28	12	前期計									
当期間/前期	***	当期間/前期	1.07	0.17	0.86	0.82	0.43	0.47	***	3	***	0.39	2	当期間/前期	***	***	***	***	***	***	***	***	***
増減数		増減数	1	-10	-6	-21	-17	-18		8		-17	12	増減数		2							

(注)※1は、平成15年11月5日以降届出対象疾患

\*\*\*は前期計が“0”のとき

※2は、平成25年10月14日以降届出対象疾患