

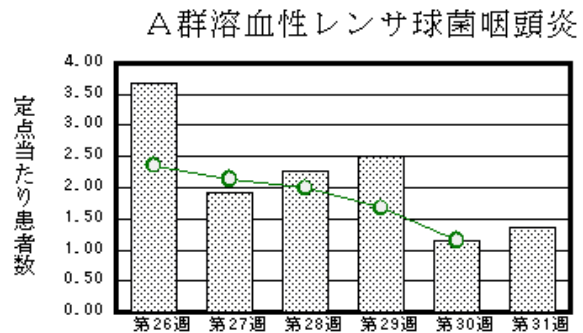
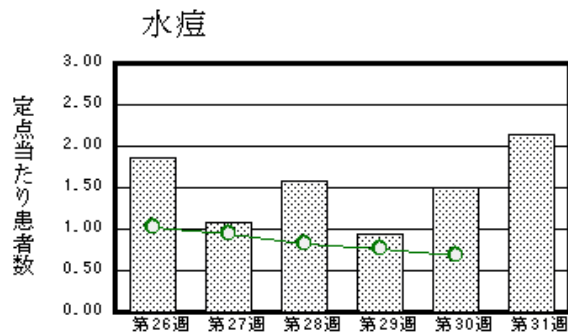
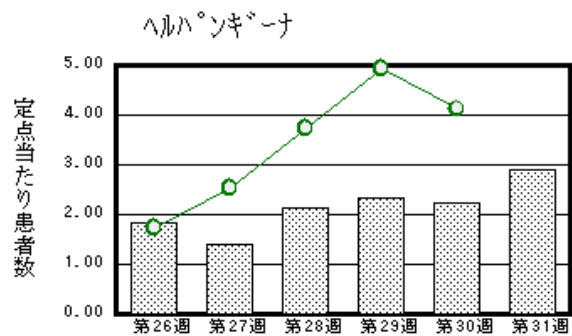
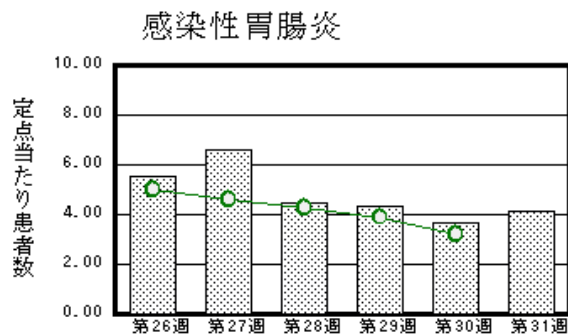
福井県感染症発生動向調査速報

<<平成26年>>

<週報> 第31週 (平成26年7月28日～8月3日) 発行日: 平成26年8月6日
 <月報> 7月 (平成26年7月1日～7月31日) 発行: 福井県健康福祉部健康増進課
 福井県衛生環境研究センター
 kansen@erc.pref.fukui.jp

◆注目疾患の動向

- 【今週の上位5疾患】①感染性胃腸炎91名(4.14名) ②ヘルパンギーナ64名(2.91名) ③水痘47名(2.14名) ④A群溶血性レンサ球菌咽頭炎30名(1.36名) ⑤流行性耳下腺炎28名(1.27名) ()内は定点当たり人数
- 【報告数の多い疾患】①感染性胃腸炎(91名) ②ヘルパンギーナ(64名) ③水痘(47名) ④A群溶血性レンサ球菌咽頭炎(30名) ⑤流行性耳下腺炎(28名)
- 【感染性胃腸炎】報告数は91名です。定点当たり報告数は増加しました(3.68名→4.14名)。地域別にみると、福井地区6.00名、奥越地区4.00名、若狭地区3.50名、坂井地区3.33名、二州地区3.00名、丹南地区3.00名の順となっています。
- 【ヘルパンギーナ】報告数は64名です。定点当たり報告数は増加しました(2.23名→2.91名)。地域別にみると、坂井地区4.33名、丹南地区3.60名、奥越地区3.50名、二州地区3.00名、若狭地区2.50名、福井地区1.71名の順となっています。
- 【水痘】報告数は47名です。定点当たり報告数は増加しました(1.50名→2.14名)。地域別にみると、福井地区3.57名、丹南地区2.00名、坂井地区1.67名、若狭地区1.50名、二州地区1.00名、奥越地区0.50名の順となっています。
- 【A群溶血性レンサ球菌咽頭炎】報告数は30名です。定点当たり報告数は増加しました(1.14名→1.36名)。地域別にみると、奥越地区2.50名、二州地区2.33名、丹南地区2.00名、坂井地区1.33名、若狭地区0.50名、福井地区0.43名の順となっています。



※ 棒グラフは福井県、折れ線グラフは全国の数値を表しています。
 ◎ 各疾患の動向グラフについては福井県感染症情報のホームページをご覧ください。

◆感染症週報全国版の要点

2014年第29週号(7月14日～7月20日)要点

発生動向総覧	<第29週>A群溶血性レンサ球菌咽頭炎の定点当たり報告数は第23週以降減少が続いているが、過去5年間の同時期と比較してかなり多い/その他最新動向
注目すべき感染症	<今週は該当記事はありません>
感染症関連情報	◆病原体情報<速報記事>乳児における無菌性髄膜炎疑い患者等からヒトパレコウイルス3型の検出 - 石川県 <分離・検出情報>EHEC/VTEC分離状況/麻疹ウイルス分離・検出状況/A型肝炎ウイルス分離・検出状況/RSウイルス分離・検出状況 ◆海外感染症情報 米国国内で感染した最初のチクングニア熱症例がフロリダで報告されました/中東呼吸器症候群(MERS)の発生状況について/西アフリカでエボラ出血熱が発生しています/カリブ海諸国におけるチクングニア熱の患者の発生状況について ◆その他 中東呼吸器症候群(MERS)・鳥インフルエンザ(H7N9)に対する院内感染対策/中東呼吸器症候群(MERS)・鳥インフルエンザ(H7N9)患者搬送における感染対策
速報	<今週は該当記事はありません>

※ 詳細は国立感染症研究所感染症疫学センターのホームページをご覧ください。http://www.nih.go.jp/niid/ja/from-idsc.html

◆全数届出の感染症(福井県)

1類感染症:報告はありませんでした。

2類感染症:結核2名の報告がありました。

(なお、結核は第25週に1名の報告がありました。)

3類感染症:腸管出血性大腸菌感染症11名の報告がありました(下表参照)。

(なお、腸管出血性大腸菌感染症は第30週に1名の報告がありました。)

4類感染症:レジオネラ症2名の報告がありました。

5類感染症全数把握対象:報告はありませんでした。

疾病名	腸管出血性大腸菌感染症(3類感染症)			
患者	男児 4名	女児 1名	男性 2名、女児 1名	男性 1名、女性 2名
血清型	O26		O157	
主な症状	下痢等	なし	腹痛、下痢、血便等	なし
感染原因・感染経路	調査中	調査中	調査中	調査中
平成26年	福井県	有症者 20名、無症者 5名		
	全国	1,334名(7月20日現在)		
平成25年同時期届出累計	有症者 2名、無症者 0名、全国 1,206名			

◆福井県感染症発生動向調査

[定点報告:五類感染症(週報分)] 平成26年 第31週 平成26年7月28日(月)～平成26年8月3日(日)

定点種別 (定点数)	保健所 病名	福井	坂井	二州	若狭	奥越	丹南	計	前週	全国(30週)	
インフルエンザ (32)	インフルエンザ (鳥インフルエンザを除く)									126 0.03	
小児科 (22)	※1 RSウイルス感染症	1 0.14						1 0.05	2 0.09	370 0.12	
	咽頭結膜熱	8 1.14	3 1.00	1 0.33	1 0.50	2 1.00	1 0.20	16 0.73	11 0.50	1868 0.59	
	A群溶血性レンサ球菌咽頭炎	3 0.43	4 1.33	7 2.33	1 0.50	5 2.50	10 2.00	30 1.36	25 1.14	3604 1.14	
	感染性胃腸炎	42 6.00	10 3.33	9 3.00	7 3.50	8 4.00	15 3.00	91 4.14	81 3.68	10092 3.21	
	水痘	25 3.57	5 1.67	3 1.00	3 1.50	1 0.50	10 2.00	47 2.14	33 1.50	2171 0.69	
	手足口病	6 0.86	4 1.33					4 0.80	14 0.64	9 0.41	3508 1.11
	伝染性紅斑		1 0.33					1 0.05	3 0.14	753 0.24	
	突発性発しん	4 0.57	3 1.00	1 0.33			4 2.00	3 0.60	15 0.68	14 0.64	1830 0.58
	百日咳										56 0.02
	ヘルパンギーナ	12 1.71	13 4.33	9 3.00	5 2.50	7 3.50	18 3.60	64 2.91	49 2.23	12979 4.12	
流行性耳下腺炎	5 0.71		7 2.33			12 6.00	4 0.80	28 1.27	27 1.23	1059 0.34	
眼科 (3)	急性出血性結膜炎		*	*	*	*				9 0.01	
	流行性角結膜炎									416 0.61	
基幹 (6)	細菌性髄膜炎									12 0.03	
	無菌性髄膜炎									13 0.03	
	マイコプラズマ肺炎	1 0.50				1 1.00		2 0.33		99 0.21	
	クラミジア肺炎(オウム病は除く)									4 0.01	
	※2 感染性胃腸炎(ロタウイルス)									7 0.01	
	インフルエンザ(入院患者数)										

インフルエンザは、小児科定点+内科定点

*欄には定点はありません

細字は定点当たり患者数

(注) ※1は、平成15年11月5日以降届出対象疾患。

※2は、平成25年10月14日以降届出対象疾患。

◆福井県感染症発生動向調査(定点報告:五類感染症)

平成26年第31週 平成26年7月28日(月)～平成26年8月3日(日)

インフルエンザ 定点	インフルエ ンザ(鳥イン フルエンザ を除く)	小児科 定点	※1 RSウイ ルス感 染症	咽頭結 膜熱	A群溶 血性レ ンサ球 菌咽頭 炎	感染性 胃腸炎	水痘	手足口 病	伝染性 紅斑	突発性 発しん	百日咳	ヘルパ ンギー ナ	流行性 耳下腺 炎	眼科・基幹 定点	急性出血 性結膜炎	流行性角 結膜炎	細菌性髄 膜炎	無菌性髄 膜炎	マイコプラ ズマ肺炎	クラミジア 肺炎(オウ ム病を除 く)	※2 感染 性胃腸炎 (ロタウイ ルス)	インフル エンザ(入 院患者 数)	
～5ヶ月		～5ヶ月	1			2				1				～5ヶ月									
～11ヶ月		～11ヶ月				5	1			4		9		～11ヶ月									
1歳		1歳		3	1	18	5	7		10		20	2	1歳									
2歳		2歳		1	1	8	13	3				19	3	2歳									
3歳		3歳		3	5	4	9					9	5	3歳						1			
4歳		4歳		3	7	7	7	1	1			5	1	4歳						1			
5歳		5歳		3	2	7	7	2					1	5歳									
6歳		6歳			5	3	1	1				2	3	6歳									
7歳		7歳				8	2						2	7歳									
8歳		8歳		2	1	4							1	8歳									
9歳		9歳			2	3							5	9歳									
10～14歳		10～14歳		1	6	12							4	10～14歳									
15～19歳		15～19歳				2	1							15～19歳									
20～29歳		20歳以上				8	1						1	20～29歳									
30～39歳														30～39歳									
40～49歳														40～49歳									
50～59歳														50～59歳									
60～69歳														60～69歳									
70～79歳														70歳以上									
80歳以上																							
合 計		合 計	1	16	30	91	47	14	1	15		64	28	合 計						2			
前期計		前期計	2	11	25	81	33	9	3	14		49	27	前期計									
当期間/前期	***	当期間/前期	0.5	1.45	1.2	1.12	1.42	1.56	0.33	1.07	***	1.31	1.04	当期間/前期	***	***	***	***	***	***	***	***	***
増減数		増減数	-1	5	5	10	14	5	-2	1		15	1	増減数						2			

(注)※1は、平成15年11月5日以降届出対象疾患

***は前期計が“0”のとき

※2は、平成25年10月14日以降届出対象疾患

◆福井県感染症発生動向調査(定点報告:五類感染症月報分)

平成26年7月

[患者数:人]

	STD 定点数	性器クラミジア		性器ヘルペス		尖圭コンジローマ		淋菌感染症		合計		基幹 定点数	メチシリン 耐性黄色 ブドウ球 菌感染症	ペニシリン 耐性肺炎 球菌感 染症	薬剤耐 性緑膿 菌感 染症	薬剤耐 性アシ ネクター 感染症	合計
		男	女	男	女	男	女	男	女	男	女						
福井	2	1	2	1	3	2	2			4	7	2					
坂井	1	1							1		2	0					
二州	1											1					
若狭	0											1					
奥越	0											1					
丹南	1											1					
合計	5	2	2	1	3	2	2	1		6	7	6	19	7			26
前期計	5			1	4	1	1		1	2	6	6	21	6			27
当期間/前期		***	***	1	0.75	2	2	***		3	1.17		0.9	1.17	***	***	0.96
増減数		2	2		-1	1	1	1	-1	4	1		-2	1			-1

[定点当たり患者数:人/定点]

	STD 定点数	性器クラミジア		性器ヘルペス		尖圭コンジローマ		淋菌感染症		合計		基幹 定点数	メチシリン 耐性黄色 ブドウ球 菌感染症	ペニシリン 耐性肺炎 球菌感 染症	薬剤耐 性緑膿 菌感 染症	薬剤耐 性アシ ネクター 感染症	合計
		男	女	男	女	男	女	男	女	男	女						
福井	2	0.50	1.00	0.50	1.50	1.00	1.00			2.00	3.50	2					
坂井	1	1.00						1.00		2.00	2.00	0					
二州	1											1					
若狭	0											1					
奥越	0											1					
丹南	1											1					
合計	5	0.40	0.40	0.20	0.60	0.40	0.40	0.20		1.20	1.40	6	3.17	1.17			4.33
全国6月	976	1.02	1.19	0.27	0.46	0.34	0.19	0.63	0.20	2.26	2.04	475	3.03	0.43	0.06		3.52

[年齢階層別患者数:人]

	STD	性器クラミジア		性器ヘルペス		尖圭コンジローマ		淋菌感染症		合計		基幹	メチシリン 耐性黄色 ブドウ球 菌感染症	ペニシリン 耐性肺炎 球菌感 染症	薬剤耐 性緑膿 菌感 染症	薬剤耐 性アシ ネクター 感染症	合計
		男	女	男	女	男	女	男	女	男	女						
0歳																	
1歳～4歳														2			2
5歳～9歳																	
10歳～14歳			2								2						
15歳～19歳														1			1
20歳～24歳		1								1							
25歳～29歳																	
30歳～34歳		1								1							
35歳～39歳					1	1				1	1			1			1
40歳～44歳					1	1	1			1	2						
45歳～49歳							1				1						
50歳～54歳								1		1							
55歳～59歳													1				1
60歳～64歳													1				1
65歳～69歳				1	1					1	1		1				1
70歳以上													16	3			19
合計		2	2	1	3	2	2	1		6	7		19	7			26
前期計				1	4	1	1		1	2	6		21	6			27
当期間/前期		***	***	1	0.75	2	2	***		3	1.17		0.9	1.17	***	***	0.96
増減数		2	2		-1	1	1	1	-1	4	1		-2	1			-1

***は前期計が"0"のとき