

福井県感染症発生動向調査速報

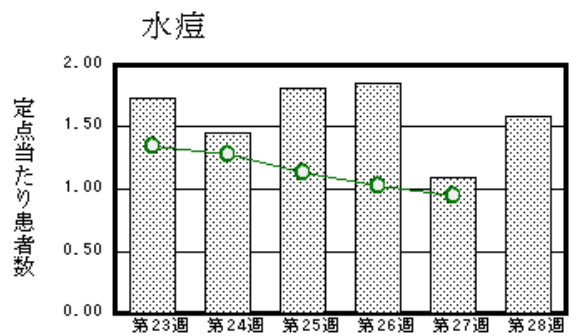
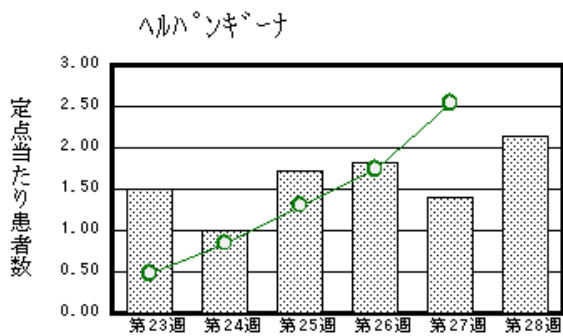
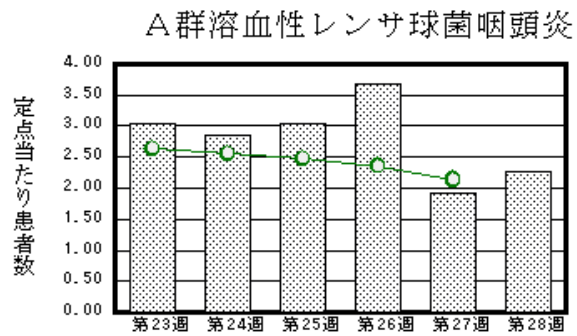
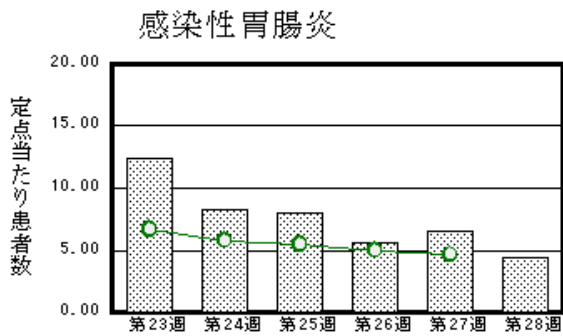
<<平成26年>>

<週報> 第28週 (平成26年7月7日～7月13日)
 <月報> 6月 (平成26年6月1日～6月30日)

発行日：平成26年7月16日
 発行：福井県健康福祉部健康増進課
 福井県衛生環境研究センター
 kansen@erc.pref.fukui.jp

◆注目疾患の動向

- 【今週の上位5疾患】①感染性胃腸炎98名(4.45名) ②A群溶血性レンサ球菌咽頭炎50名(2.27名) ③ヘルパンギーナ47名(2.14名) ④水痘35名(1.59名) ⑤流行性耳下腺炎22名(1.00名)
 ()内は定点当たり人数
- 【報告数の多い疾患】①感染性胃腸炎(98名) ②A群溶血性レンサ球菌咽頭炎(50名) ③ヘルパンギーナ(47名) ④水痘(35名) ⑤流行性耳下腺炎(22名)
- 【感染性胃腸炎】報告数は98名です。定点当たり報告数は減少しました(6.59名→4.45名)。地域別にみると、二州地区8.67名、坂井地区6.00名、福井地区4.29名、丹南地区3.20名、若狭地区2.00名、奥越地区2.00名の順となっています。
- 【A群溶血性レンサ球菌咽頭炎】報告数は50名です。定点当たり報告数は増加しました(1.91名→2.27名)。地域別にみると、二州地区4.33名、丹南地区3.20名、奥越地区3.00名、坂井地区1.67名、福井地区1.29名、若狭地区0.50名の順となっています。
- 【ヘルパンギーナ】報告数は47名です。定点当たり報告数は増加しました(1.41名→2.14名)。地域別にみると、若狭地区4.50名、坂井地区3.67名、奥越地区2.50名、二州地区2.00名、丹南地区2.00名、福井地区0.86名の順となっています。
- 【水痘】報告数は35名です。定点当たり報告数は増加しました(1.09名→1.59名)。地域別にみると、奥越地区4.00名、坂井地区2.67名、福井地区2.14名、若狭地区1.00名、丹南地区0.40名の順となっています。



※ 棒グラフは福井県、折れ線グラフは全国の数値を表しています。
 ◎ 各疾患の動向グラフについては福井県感染症情報のホームページをご覧ください。

◆感染症週報全国版の要点

2014年第26週号(6月23日～6月29日)要点

発生動向総覧	<第26週>ヘルパンギーナの定点当たり報告数は第19週以降増加が続いている/その他最新動向
注目すべき感染症	<今週は該当記事はありません>
感染症関連情報	◆病原体情報<分離・検出情報>EHEC/VTEC分離状況/麻疹ウイルス分離・検出状況/A型肝炎ウイルス分離・検出状況/RSウイルス分離・検出状況 ◆海外感染症情報 エジプトでマラリアの発生/鳥インフルエンザA(H7N9)の発生状況について/ヨーロッパにおける麻しんの流行状況について/世界におけるインフルエンザの流行状況について/太平洋地域における麻しんの流行状況について/西アフリカでエボラ出血熱が発生しています
速報	<今週は該当記事はありません>

※ 詳細は国立感染症研究所感染症疫学センターのホームページをご覧ください。http://www.nih.go.jp/niid/ja/from-idsc.html

◆全数届出の感染症(福井県)

1類感染症:報告はありませんでした。

2類感染症:結核4名の報告がありました。

(なお、結核は第23週に2名、第27週に3名の報告がありました。)

3類感染症:腸管出血性大腸菌感染症3名の報告がありました(下表参照)。

4類感染症:報告はありませんでした。

5類感染症全数把握対象:後天性免疫不全症候群1名の報告がありました。

疾病名	腸管出血性大腸菌感染症(3類感染症)		
患者	女性 1名	女性 1名	男性 1名
血清型	O157	O153	O157
主な症状	腹痛、水溶性下痢	腹痛、血便	腹痛、血便
感染原因・感染経路	調査中	調査中	調査中
平成26年	福井県	有症者 10名、無症者 1名	
	全国	862名(6月29日現在)	
平成25年同時期届出累計	有症者 0名、無症者 0名、全国 728名		

◆福井県感染症発生動向調査

[定点報告:五類感染症(週報分)] 平成26年 第28週 平成26年7月7日(月)～平成26年7月13日(日)

定点種別 (定点数)	保健所 病名	福井	坂井	二州	若狭	奥越	丹南	計	前週	全国(27週)
インフルエンザ (32)	インフルエンザ (鳥インフルエンザを除く)									324 0.07
小児科 (22)	※1 RSウイルス感染症	2 0.29						2 0.09	1 0.05	254 0.08
	咽頭結膜熱	7 1.00	1 0.33	2 0.67		3 1.50	1 0.20	14 0.64	16 0.73	2390 0.76
	A群溶血性レンサ球菌咽頭炎	9 1.29	5 1.67	13 4.33	1 0.50	6 3.00	16 3.20	50 2.27	42 1.91	6705 2.13
	感染性胃腸炎	30 4.29	18 6.00	26 8.67	4 2.00	4 2.00	16 3.20	98 4.45	145 6.59	14581 4.62
	水痘	15 2.14	8 2.67		2 1.00	8 4.00	2 0.40	35 1.59	24 1.09	2997 0.95
	手足口病	4 0.57	2 0.67		1 0.50	4 2.00	2 0.40	13 0.59	8 0.36	2460 0.78
	伝染性紅斑			1 0.33				1 0.05	1 0.05	1009 0.32
	突発性発しん	8 1.14	1 0.33	2 0.67		1 0.50	1 0.20	13 0.59	9 0.41	2116 0.67
	百日咳			1 0.33				1 0.05		66 0.02
ヘルパンギーナ	6 0.86	11 3.67	6 2.00	9 4.50	5 2.50	10 2.00	47 2.14	31 1.41	8010 2.54	
流行性耳下腺炎	11 1.57	3 1.00	2 0.67		5 2.50	1 0.20	22 1.00	30 1.36	1255 0.40	
眼科 (3)	急性出血性結膜炎		*	*	*	*				8 0.01
	流行性角結膜炎	1 0.50						1 0.33	1 0.33	462 0.67
基幹 (6)	細菌性髄膜炎									8 0.02
	無菌性髄膜炎									33 0.07
	マイコプラズマ肺炎	1 0.50						1 0.17		134 0.29
	クラミア肺炎(オウム病は除く)									2 0.00
	※2 感染性胃腸炎(ロタウイルス)									35 0.07
	インフルエンザ(入院患者数)									

インフルエンザは、小児科定点+内科定点
細字は定点当たり患者数

*欄には定点はありません

(注) ※1は、平成15年11月5日以降届出対象疾患。
※2は、平成25年10月14日以降届出対象疾患。

◆福井県感染症発生動向調査(定点報告:五類感染症)

平成26年第28週 平成26年7月7日(月)～平成26年7月13日(日)

インフルエンザ 定点	インフルエ ンザ(鳥イン フルエンザ を除く)	小児科 定点	※1 RSウイ ルス感 染症	咽頭結 膜熱	A群溶 血性レ ンサ球 菌咽頭 炎	感染性 胃腸炎	水痘	手足口 病	伝染性 紅斑	突発性 発しん	百日咳	ヘルパ ンギー ナ	流行性 耳下腺 炎	眼科・基幹 定点	急性出血 性結膜炎	流行性角 結膜炎	細菌性髄 膜炎	無菌性髄 膜炎	マイコプラ ズマ肺炎	※2 感染 性胃腸炎 (ロタウイ ルス)	インフル エンザ(入 院患者 数)	
～5ヶ月		～5ヶ月			1	2	2	1			1			～5ヶ月								
～11ヶ月		～11ヶ月	2	1		8	2	2		6		7		～11ヶ月								
1歳		1歳		5	2	14	5	3		6		14		1歳								
2歳		2歳		2	4	13	5	3				11	1	2歳								
3歳		3歳		2	9	11	12		1	1		7	7	3歳								
4歳		4歳		2	11	6	4	2				4	1	4歳								
5歳		5歳		1	6	8	3	1				2	2	5歳								
6歳		6歳			9	2							2	6歳								
7歳		7歳			1	4						2	4	7歳								
8歳		8歳			3	4							1	8歳								
9歳		9歳			1	1							1	9歳								
10～14歳		10～14歳		1	1	11	1						3	10～14歳								
15～19歳		15～19歳				2								15～19歳								
20～29歳		20歳以上			2	12	1	1						20～29歳								
30～39歳														30～39歳	1							
40～49歳														40～49歳					1			
50～59歳														50～59歳								
60～69歳														60～69歳								
70～79歳														70歳以上								
80歳以上																						
合 計		合 計	2	14	50	98	35	13	1	13	1	47	22	合 計		1			1			
前期計		前期計	1	16	42	145	24	8	1	9		31	30	前期計		1						
当期間/前期	***	当期間/前期	2	0.88	1.19	0.68	1.46	1.63	1	1.44	***	1.52	0.73	当期間/前期	***	1	***	***	***	***	***	***
増減数		増減数	1	-2	8	-47	11	5		4	1	16	-8	増減数					1			

(注)※1は、平成15年11月5日以降届出対象疾患

***は前期計が“0”のとき

※2は、平成25年10月14日以降届出対象疾患

◆福井県感染症発生動向調査(定点報告:五類感染症月報分)

平成26年6月

[患者数:人]

	STD 定点数	性器クラミジア		性器ヘルペス		尖圭コンジローマ		淋菌感染症		合計		基幹 定点数	メチシリン 耐性黄色 ブドウ球 菌感染症	ペニシリン 耐性肺炎 球菌感 染症	薬剤耐 性緑膿 菌感 染症	薬剤耐 性アシ ネクター 感染 症	合計
		男	女	男	女	男	女	男	女	男	女						
福井	2			1	4	1	1		1	2	6	2					
坂井	1											0					
二州	1											1					
若狭	0											1					
奥越	0											1					
丹南	1											1					
合計	5			1	4	1	1		1	2	6	6	21	6			27
前期計	5	2	2	2	4	2	4	3		9	10	6	18	5	1		24
当期間/前期				0.5	1	0.5	0.25		***	0.22	0.6		1.17	1.2		***	1.13
増減数		-2	-2	-1		-1	-3	-3	1	-7	-4		3	1	-1		3

[定点当たり患者数:人/定点]

	STD 定点数	性器クラミジア		性器ヘルペス		尖圭コンジローマ		淋菌感染症		合計		基幹 定点数	メチシリン 耐性黄色 ブドウ球 菌感染症	ペニシリン 耐性肺炎 球菌感 染症	薬剤耐 性緑膿 菌感 染症	薬剤耐 性アシ ネクター 感染 症	合計
		男	女	男	女	男	女	男	女	男	女						
福井	2			0.50	2.00	0.50	0.50		0.50	1.00	3.00	2					
坂井	1											0					
二州	1											1					
若狭	0											1					
奥越	0											1					
丹南	1											1					
合計	5			0.20	0.80	0.20	0.20		0.20	0.40	1.20	6	3.50	1.00			4.50
全国6月	976	1.02	1.19	0.27	0.46	0.34	0.19	0.63	0.20	2.26	2.04	475	3.03	0.43	0.06		3.52

[年齢階層別患者数:人]

	STD	性器クラミジア		性器ヘルペス		尖圭コンジローマ		淋菌感染症		合計		基幹	メチシリン 耐性黄色 ブドウ球 菌感染症	ペニシリン 耐性肺炎 球菌感 染症	薬剤耐 性緑膿 菌感 染症	薬剤耐 性アシ ネクター 感染 症	合計
		男	女	男	女	男	女	男	女	男	女						
0歳																	
1歳～4歳																	
5歳～9歳														2			2
10歳～14歳																	
15歳～19歳					1						1						
20歳～24歳									1		1						
25歳～29歳																	
30歳～34歳																	
35歳～39歳														1			1
40歳～44歳														1			1
45歳～49歳							1				1						
50歳～54歳				1	1	1				2	1		1	1			2
55歳～59歳																	
60歳～64歳													2	1			3
65歳～69歳					2						2		1				1
70歳以上													17				17
合計				1	4	1	1		1	2	6		21	6			27
前期計		2	2	2	4	2	4	3		9	10		18	5	1		24
当期間/前期				0.5	1	0.5	0.25		***	0.22	0.6		1.17	1.2		***	1.13
増減数		-2	-2	-1		-1	-3	-3	1	-7	-4		3	1	-1		3

***は前期計が"0"のとき