

福井県感染症発生動向調査速報

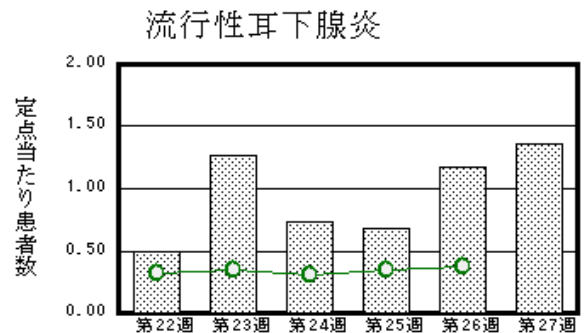
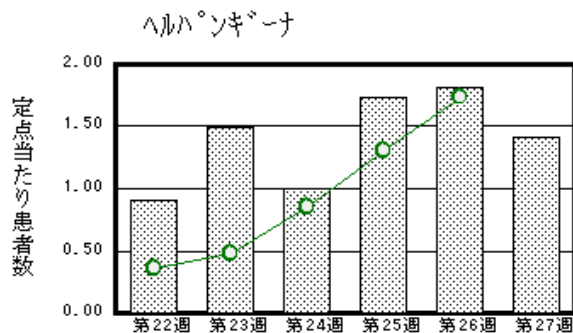
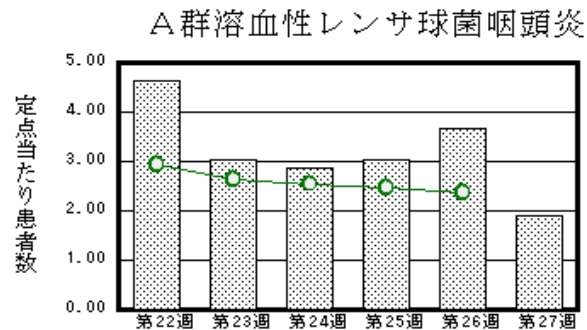
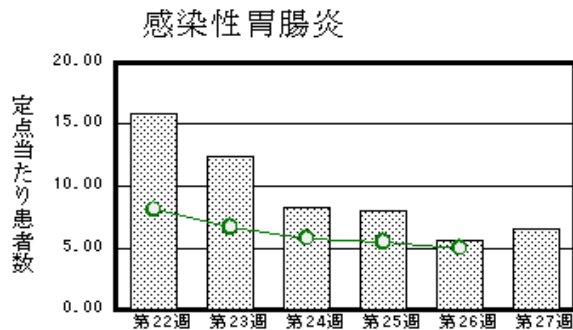
<<平成26年>>

<週報> 第27週 (平成26年 6月30日～7月6日)
 <月報> 6月 (平成26年 6月1日～6月30日)

発行日：平成26年7月9日
 発行：福井県健康福祉部健康増進課
 福井県衛生環境研究センター
 kansens@erc.pref.fukui.jp

◆注目疾患の動向

- 【今週の上位5疾患】①感染性胃腸炎145名(6.59名) ②A群溶血性レンサ球菌咽頭炎42名(1.91名) ③ヘルパンギーナ31名(1.41名) ④流行性耳下腺炎30名(1.36名) ⑤水痘24名(1.09名) ()内は定点当たり人数
- 【報告数の多い疾患】①感染性胃腸炎(145名) ②A群溶血性レンサ球菌咽頭炎(42名) ③ヘルパンギーナ(31名) ④流行性耳下腺炎(30名) ⑤水痘(24名)
- 【感染性胃腸炎】報告数は145名です。定点当たり報告数は増加しました(5.55名→6.59名)。地域別にみると、二州地区10.67名、福井地区7.57名、坂井地区6.33名、丹南地区6.20名、若狭地区2.50名、奥越地区2.50名の順となっています。
- 【A群溶血性レンサ球菌咽頭炎】報告数は42名です。定点当たり報告数は減少しました(3.68名→1.91名)。地域別にみると、二州地区4.00名、丹南地区3.20名、奥越地区3.00名、坂井地区1.00名、福井地区0.71名の順となっています。
- 【ヘルパンギーナ】報告数は31名です。定点当たり報告数は減少しました(1.82名→1.41名)。地域別にみると、坂井地区2.67名、二州地区2.33名、丹南地区2.20名、奥越地区1.00名、福井地区0.43名の順となっています。
- 【流行性耳下腺炎】報告数は30名です。定点当たり報告数は増加しました(1.18名→1.36名)。地域別にみると、二州地区2.67名、奥越地区2.50名、福井地区2.29名、丹南地区0.20名の順となっています。



※ 棒グラフは福井県、折れ線グラフは全国の数値を表しています。
 ◎ 各疾患の動向グラフについては福井県感染症情報のホームページをご覧ください。

◆感染症週報全国版の要点

2014年第25週号(6月16日～6月22日)要点

発生動向総覧	<第25週>咽頭結膜熱の定点当たり報告数は増加し、過去5年間の同時期と比較してやや多い/その他最新動向
注目すべき感染症	<最近のレジオネラ症の発生動向> 近年の年間発生動向として、主に7月にピークを迎えており、本年も5月後半から増加傾向である
感染症関連情報	◆病原体情報<速報記事>フィリピン渡航者からのB3型麻疹ウイルスによる集団住宅内での集団発生事例一名古屋市 <分離・検出情報>EHEC/VTEC分離・検出状況/麻疹ウイルス分離・検出状況/A型肝炎ウイルス分離・検出状況/RSウイルス分離・検出状況 ◆海外感染症情報 ヨーロッパでウエストナイル熱の患者が発生しました/太平洋地域での症状・疾患サーベイランス報告について/ブラジルの下水中からポリオウイルスの検出/鳥インフルエンザA(H7N9)の発生状況について/西アフリカでエボラ熱が発生しています/中部アフリカのポリオの状況/中東呼吸器症候群(MERS)の発生状況について ◆その他 レジオネラ症とは
速報	<今週は該当記事はありません>

※ 詳細は国立感染症研究所感染症疫学センターのホームページをご覧ください。http://www.nih.go.jp/niid/ja/from-idsc.html

◆全数届出の感染症(福井県)

- 1類感染症: 報告はありませんでした。
- 2類感染症: 結核2名の報告がありました。
- 3類感染症: 腸管出血性大腸菌感染症1名の報告がありました(下表参照)。
- 4類感染症: レジオネラ症1名の報告がありました。
- 5類感染症全数把握対象: 報告はありませんでした。

疾病名	腸管出血性大腸菌感染症(3類感染症)	
患者	男性 1名	
血清型	O157	
主な症状	腹痛、血便	
感染原因・感染経路	調査中	
平成26年	福井県	有症者 7名、無症者 1名
	全国	681名(6月22日現在)
平成25年同時期届出累計	有症者 0名、無症者 0名、全国 596名	

◆福井県感染症発生動向調査

[定点報告: 五類感染症(週報分)] 平成26年 第27週 平成26年6月30日(月)～平成26年7月6日(日)

定点種別 (定点数)	保健所 病名	福井	坂井	二州	若狭	奥越	丹南	計	前週	全国(26週)
小児科 (22)	インフルエンザ (鳥インフルエンザを除く)									347 0.07
	※1 RSウイルス 感染症						1 0.20	1 0.05	8 0.36	247 0.08
	咽頭結膜熱	7 1.00	1 0.33	1 0.33		4 2.00	3 0.60	16 0.73	19 0.86	2627 0.83
	A群溶血性レンサ 球菌咽頭炎	5 0.71	3 1.00	12 4.00		6 3.00	16 3.20	42 1.91	81 3.68	7436 2.36
	感染性胃腸炎	53 7.57	19 6.33	32 10.67	5 2.50	5 2.50	31 6.20	145 6.59	122 5.55	15749 4.99
	水痘	10 1.43	3 1.00		1 0.50	3 1.50	7 1.40	24 1.09	41 1.86	3241 1.03
	手足口病	4 0.57		3 1.00		1 0.50		8 0.36	8 0.36	2088 0.66
	伝染性紅斑		1 0.33					1 0.05	3 0.14	1132 0.36
	突発性発しん	3 0.43	4 1.33	1 0.33			1 0.20	9 0.41	13 0.59	2130 0.67
	百日咳								2 0.09	55 0.02
	ヘルパンギー ナ	3 0.43	8 2.67	7 2.33		2 1.00	11 2.20	31 1.41	40 1.82	5479 1.74
流行性耳下腺 炎	16 2.29		8 2.67		5 2.50	1 0.20	30 1.36	26 1.18	1181 0.37	
眼科 (3)	急性出血性結膜 炎		*	*	*	*				8 0.01
	流行性角結膜 炎						1 1.00	1 0.33	1 0.33	429 0.63
基幹 (6)	細菌性髄膜炎									8 0.02
	無菌性髄膜炎									30 0.06
	マイコプラズマ肺 炎		*						1 0.17	121 0.26
	クラミジア肺炎(オウム 病は除く)									7 0.01
	※2 感染性胃腸 炎(ロタウイルス)									54 0.11
	インフルエンザ (入院患者数)									

インフルエンザは、小児科定点+内科定点
細字は定点当たり患者数

*欄には定点はありません

(注) ※1は、平成15年11月5日以降届出対象疾患。
※2は、平成25年10月14日以降届出対象疾患。

◆福井県感染症発生動向調査(定点報告:五類感染症)

平成26年第27週 平成26年6月30日(月)～平成26年7月6日(日)

インフルエンザ 定点	インフルエ ンザ(鳥イン フルエンザ を除く)	小児科 定点	※1 RSウイ ルス感 染症	咽頭結 膜熱	A群溶 血性レ ンサ球 菌咽頭 炎	感染性 胃腸炎	水痘	手足口 病	伝染性 紅斑	突発性 発しん	百日咳	ヘルパ ンギー ナ	流行性 耳下腺 炎	眼科・基幹 定点	急性出血 性結膜炎	流行性角 結膜炎	細菌性髄 膜炎	無菌性髄 膜炎	マイコプラ ズマ肺炎	クラミジア 肺炎(オウ ム病を除 く)	※2 感染 性胃腸炎 (ロタウイ ルス)	インフル エンザ(入 院患者 数)	
～5ヶ月		～5ヶ月				2				1				～5ヶ月									
～11ヶ月		～11ヶ月		2		15	4	1		2		2		～11ヶ月									
1歳		1歳	1	8	1	16	3	4		6		15		1歳									
2歳		2歳			1	19	8	2	1			7		2歳									
3歳		3歳			5	12	5					4	11	3歳									
4歳		4歳		4	5	13	1	1				1	1	4歳									
5歳		5歳		2	9	10	2						7	5歳									
6歳		6歳			5	16	1					2	4	6歳									
7歳		7歳			7	5							4	7歳									
8歳		8歳			2	2								8歳									
9歳		9歳			2	4							1	9歳									
10～14歳		10～14歳			1	19							1	10～14歳									
15～19歳		15～19歳			1	6								15～19歳									
20～29歳		20歳以上			3	6							1	20～29歳									
30～39歳														30～39歳	1								
40～49歳														40～49歳									
50～59歳														50～59歳									
60～69歳														60～69歳									
70～79歳														70歳以上									
80歳以上																							
合 計		合 計	1	16	42	145	24	8	1	9		31	30	合 計		1							
前期計		前期計	8	19	81	122	41	8	3	13	2	40	26	前期計		1				1			
当期間/前期	***	当期間/前期	0.13	0.84	0.52	1.19	0.59	1	0.33	0.69		0.78	1.15	当期間/前期	***	1	***	***		***	***	***	
増減数		増減数	-7	-3	-39	23	-17		-2	-4	-2	-9	4	増減数						-1			

(注)※1は、平成15年11月5日以降届出対象疾患

***は前期計が“0”のとき

※2は、平成25年10月14日以降届出対象疾患

◆福井県感染症発生動向調査(定点報告:五類感染症月報分)

平成26年6月

[患者数:人]

	STD 定点数	性器クラミジア		性器ヘルペス		尖圭コンジローマ		淋菌感染症		合計		基幹 定点数	メチシリン 耐性黄色 ブドウ球 菌感染症	ペニシリン 耐性肺炎 球菌感 染症	薬剤耐 性緑膿 菌感 染症	薬剤耐 性アシ ネクター 感染 症	合計
		男	女	男	女	男	女	男	女	男	女						
福井	2			1	4	1	1		1	2	6	2					
坂井	1											0					
二州	1											1					
若狭	0											1					
奥越	0											1					
丹南	1											1					
合計	5			1	4	1	1		1	2	6	6	21	6			27
前期計	5	2	2	2	4	2	4	3		9	10	6	18	5	1		24
当期間/前期				0.5	1	0.5	0.25		***	0.22	0.6		1.17	1.2		***	1.13
増減数		-2	-2	-1		-1	-3	-3	1	-7	-4		3	1	-1		3

[定点当たり患者数:人/定点]

	STD 定点数	性器クラミジア		性器ヘルペス		尖圭コンジローマ		淋菌感染症		合計		基幹 定点数	メチシリン 耐性黄色 ブドウ球 菌感染症	ペニシリン 耐性肺炎 球菌感 染症	薬剤耐 性緑膿 菌感 染症	薬剤耐 性アシ ネクター 感染 症	合計
		男	女	男	女	男	女	男	女	男	女						
福井	2			0.50	2.00	0.50	0.50		0.50	1.00	3.00	2					
坂井	1											0					
二州	1											1					
若狭	0											1					
奥越	0											1					
丹南	1											1					
合計	5			0.20	0.80	0.20	0.20		0.20	0.40	1.20	6	3.50	1.00			4.50
全国5月	978	1.13	1.19	0.31	0.47	0.31	0.19	0.70	0.20	2.45	2.05	476	3.07	0.46	0.05		3.58

[年齢階層別患者数:人]

	STD	性器クラミジア		性器ヘルペス		尖圭コンジローマ		淋菌感染症		合計		基幹	メチシリン 耐性黄色 ブドウ球 菌感染症	ペニシリン 耐性肺炎 球菌感 染症	薬剤耐 性緑膿 菌感 染症	薬剤耐 性アシ ネクター 感染 症	合計
		男	女	男	女	男	女	男	女	男	女						
0歳																	
1歳~4歳																	
5歳~9歳														2			2
10歳~14歳																	
15歳~19歳					1						1						
20歳~24歳									1		1						
25歳~29歳																	
30歳~34歳																	
35歳~39歳														1			1
40歳~44歳														1			1
45歳~49歳							1				1						
50歳~54歳				1	1	1				2	1		1	1			2
55歳~59歳																	
60歳~64歳													2	1			3
65歳~69歳					2						2		1				1
70歳以上													17				17
合計				1	4	1	1		1	2	6		21	6			27
前期計		2	2	2	4	2	4	3		9	10		18	5	1		24
当期間/前期				0.5	1	0.5	0.25		***	0.22	0.6		1.17	1.2		***	1.13
増減数		-2	-2	-1		-1	-3	-3	1	-7	-4		3	1	-1		3

***は前期計が"0"のとき